

Problem doboru jednostek odniesienia przestrzennego w integracji danych z drugiej połowy XIX i początku XX w. z terenów Galicji i Śląska Austriackiego*

Krzysztof Ostafin

<https://orcid.org/0000-0002-4426-3211>

Instytut Geografii i Gospodarki Przestrzennej, Uniwersytet Jagielloński

Mateusz Troll

<https://orcid.org/0000-0002-7046-4869>

Instytut Geografii i Gospodarki Przestrzennej, Uniwersytet Jagielloński

Dominik Kaim

<https://orcid.org/0000-0001-8004-6890>

Instytut Geografii i Gospodarki Przestrzennej, Uniwersytet Jagielloński

Jakub Taczanowski

<https://orcid.org/0000-0001-9421-5982>

Instytut Geografii i Gospodarki Przestrzennej, Uniwersytet Jagielloński

Zarys treści: Do poprawnego analizowania kartograficznych danych historycznych niezbędne są właściwe jednostki odniesienia przestrzennego. Zmiany granic administracyjnych mogą być powodem problemów z integracją danych pochodzących z map i zestawień tabelarycznych, zwłaszcza w przypadku powiatów. Odpowiednim poziomem organizacji tego rodzaju masowych danych może być gmina katastralna, która pozwala w znacznym stopniu uniezależnić się od późniejszych zmian administracyjnych i tworzy wiarygodną podstawę do agregacji danych na dowolnym wyższym szczeblu administracyjnym. W niniejszym artykule rozważono różne aspekty doboru jednostek przestrzennych dla danych z drugiej połowy XIX i początku XX w. z terenów Galicji i Śląska Austriackiego.

Słowa kluczowe: granice administracyjne, gmina katastralna, powiat, podział administracyjny, Galicja, Śląsk Austriacki

Abstract: To map and analyze spatial historical data, accurate territorial units are needed. Changes of administrative boundaries could cause a problem for linked maps to tabular socio-economic census data. A cadastral commune can be the appropriate spatial level for mass published census data. It allows to become independent from later changes of administrative units and it could be a good starting point to link similar data for higher level of administrative hierarchy. The article presents various aspects of the selection of administrative units for the mid-nineteenth century and the beginning of the twentieth century for Galicia and Austrian Silesia.

Keywords: administrative boundaries, cadastral commune, district, administrative division, Galicia, Austrian Silesia

* Artykuł prezentuje wybrane wyniki projektu „Opracowanie interaktywnej bazy danych Galicji i Śląska Austriackiego w latach 1857–1910” (nr 1aH 150324 83) finansowanego ze środków programu Ministra Nauki i Szkolnictwa Wyższego pod nazwą „Narodowy Program Rozwoju Humanistyki”, realizowanego w latach 2015–2020.

Wprowadzenie

Brak właściwych i szczegółowych jednostek odniesienia przestrzennego może być poważną barierą w analizowaniu i kartograficznej wizualizacji danych, ponieważ dla większości geografów mapa jest zarówno narzędziem badawczym, podstawą analiz przestrzennych, jak i formą prezentacji wyników badań¹. W czasach technologii cyfrowych mapa przestała być dziełem statycznym, stając się dynamiczną bazą danych, która integruje geometrię obrazu z jego atrybutami, a także relacjami i zapytaniami obsługiwanymi przez systemy informacji geograficznej (GIS)². To właśnie dzięki zwiększeniu pojemności informacyjnej map oraz możliwościom dokonywania złożonych analiz i wizualizacji GIS wytyczył jedną z ważnych dróg powtórnego włączenia przestrzennych danych historycznych we współczesny obieg naukowy³. Obecnie wzrasta zapotrzebowanie na cyfryzację danych historycznych i udostępnianie ich w postaci przestrzennych baz danych⁴.

W przypadku powstających od połowy XIX w. danych historycznych dotyczących wielu obszarów Polski, Europy i świata możliwa jest organizacja w rozdzielczości porównywalnej ze współczesnymi wielkoskalowymi danymi kartograficznymi i bazami, które udostępniają takie urzędy, jak Bank Danych Lokalnych⁵, Główny Urząd Statystyczny czy Czeski Urząd Statystyczny⁶. Jeżeli jednak opracowania nie zawierają kartograficznej dokumentacji

przebiegu granic administracyjnych⁷, to odbiorca może mieć trudności z jednoznaczoną identyfikacją obszarów, do których odnoszą się dane społeczno-gospodarcze, ponieważ w wielu przypadkach sama nazwa jednostki administracyjnej okazuje się niewystarczająca.

Na trudności w rekonstrukcji jednostek odniesienia przestrzennego (np. okręgów sanitarnych, parafii różnych obrządków czy powiatów) oraz odtworzeniu zmian granic administracyjnych zwracano uwagę w wielu publikacjach⁸. Skala trudności wzrasta tym bardziej, im odleglejsze są badane czasy⁹.

W XIX w. kartografia i metody zbierania danych społeczno-ekonomicznych zostały znacząco udoskonalone w wielu krajach, np. w Cesarstwie Austrii (od 1867 r. Austro-Węgrzech). Mapy topograficzne zaczęły bazować na solidnych podstawach matematycznych i ujednoczonych instrukcjach. Podczas kartowania obiektów w terenie wykorzystywano udoskonalone przyrządy pomiarowe i gęstą sieć triangulacyjną związaną z katastrzem¹⁰. Po zorganizowanym w 1853 r. Międzynarodowym Kongresie Statystycznym w Brukseli, gdzie przedstawione zostały zasady normalizacji i unowocześnienia spisów ludnościowych (m.in. zbierania danych imiennych i opartych na

¹ W. Żyszkowska, *Analizy przestrzenne w systemach informacji geograficznej*, „Polski Przegląd Kartograficzny”, 35 (2), 2003, s. 100–113.

² M.-J. Kraak, F. Ormeling, *Kartografia. Wizualizacja danych przestrzennych*, Warszawa 1998.

³ A.K. Knowles, *Introducing historical GIS, w: Past time, past place. GIS for history*, ed. A.K. Knowles, Redlands 2002, s. 11–20.

⁴ B. Szady, *Geografia historyczna w Polsce – rozwój i perspektywy*, „Studia Geohistorica”, 1, 2013, s. 19–38; tenże, *Czasowo-przestrzenne bazy danych jako narzędzie w geografii historycznej*, „Acta Universitatis Lodzensis. Folia Geographica Socio-Oeconomica”, 14, 2013, s. 17–32.

⁵ „Bank Danych Lokalnych” (<https://bdl.stat.gov.pl/BDL/start>, dostęp: 6 kwietnia 2020).

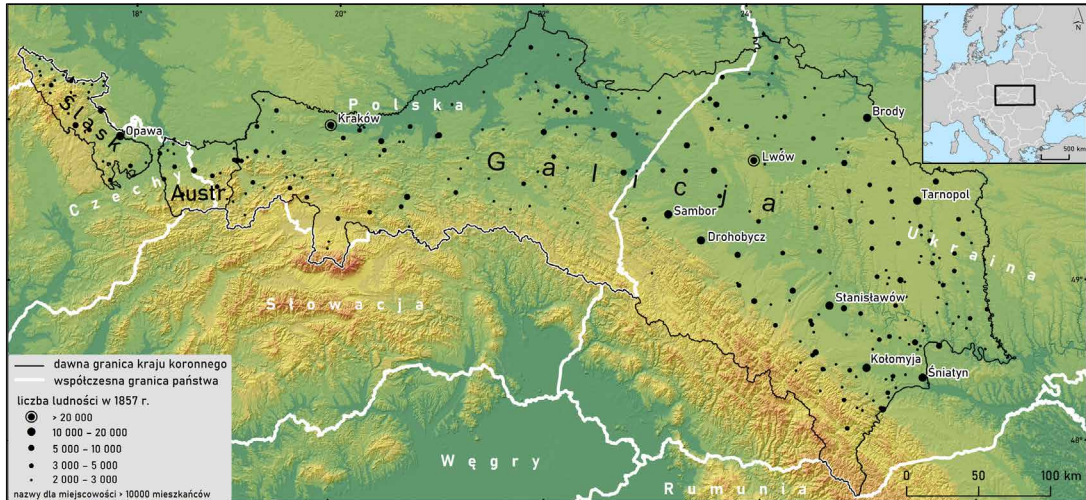
⁶ „Český statistický úřad” (<https://www.czso.cz/>, dostęp: 6 kwietnia 2020).

⁷ Przykładowo w opracowaniu Grzegorza Chromika, *Geschichte des deutsch-slawischen Sprachkontaktes im Teschener Schlesien* brakuje mapy wzbogacającej przekaz. Podobnie jest w znakomitej serii *Informatorów statystycznych do dziejów gospodarczych Galicji*, choć autorzy i redaktorzy tłumaczą te trudności zmianami w liczbie (powierzchni) powiatów. G. Chromik, *Geschichte des deutsch-slawischen Sprachkontaktes im Teschener Schlesien*, Regensburg 2018.

⁸ A. Burzyński, *Górnictwo i przemysł rafineryjny (struktura zatrudnienia na tle wartości i wielkości produkcji)*, w: *Informator statystyczny do dziejów przemysłu w Galicji*, red. H. Madurowicz-Urbańska, Kraków 1982, s. 227; M. Soja, *Cykle rozwoju ludności Karpat Polskich w XIX i XX wieku*, Kraków 2008.

⁹ K. Chłapowski, *Granice i podziały administracyjne Królestwa Polskiego i Rzeczypospolitej Obojga Narodów w XV–XVIII wieku*, „Studia Geohistorica”, 7, 2019, s. 163–189; H. Rutkowski, *A few comments on the historical borders in Poland*, „Studia Geohistorica”, 6, 2018, s. 5–135.

¹⁰ A. Konias, *Kartografia topograficzna Śląska Cieszyńskiego i zaboru austriackiego od II połowy XVIII wieku do początku XX wieku*, Katowice 2000; F.P. Faluszcak, *Kartografia Galicji Wschodniej w latach 1772–1914*, Rzeszów 2011; *Galicja na józefińskiej mapie topograficznej. 1779–1783*, t. 1, red. W. Bukowski, B. Dybaś, Z. Noga, Kraków 2012.



Ryc. 1. Położenie obszaru badań

Źródło: oprac. własne na podkładzie danych wysokościowych: „EU-DEM v.1.1”, „Copernicus” (<https://land.copernicus.eu/imagery-in-situ/eu-dem/eu-dem-v1.1>, dostęp: 27 kwietnia 2020) oraz danych o liczbie ludności dla miejscowości w 1857 r.: „Statistische Übersichten über die Bevölkerung und den Viehstand von Österreich nach der zählung vom 31. October 1857”, Wien 1859

ludności rzeczywistej oraz dziesięcioletnich powtórzeniach¹¹), spisy przeprowadzono także w Austrii i Austro-Węgrzech, w latach 1857, 1869, 1880, 1890, 1900, 1910. Od 1869 r. uznaje się je za nowoczesne¹².

Niniejszy artykuł ma na celu przedstawienie problemów w doborze historycznych jednostek odniesienia przestrzennego dla publikowanych danych społeczno-gospodarczych pochodzących ze wspomnianych spisów.

1. Obszar badań

Obszarem badań są dawne terytoria Galicji i Śląska Austriackiego – krajów koronnych (niem. *Kronland*) (ryc. 1). Galicja, a ściślej Królestwo Galicji i Lodomerii wraz z Wielkim Księstwem Krakowskim oraz Księstwem Oświęcimia i Zatoru, obejmowała tereny włączone do Cesarstwa Austrii w wyniku pierwszego rozbioru Polski w 1772 r. oraz obszar Rzeczypospolitej Krakowskiej wcielonej w 1846,

z późniejszym wyłączeniem Bukowiny (od 1849 r. istniało Księstwo Bukowiny). Drugi obszar – Śląsk Austriacki, złożony ze Śląska Cieszyńskiego i Śląska Opawskiego – dostał się we władanie Habsburgów na skutek wygaśnięcia dynastii Piastów na Śląsku Cieszyńskim w 1653 r., a Śląsk Opawski – w wyniku uwarunkowań gospodarczych księstw opawskiego, karniowskiego i nyskiego. Granice Śląska Austriackiego ustalono w wyniku wojen austriacko-pruskich w połowie XVIII w. Były to kraje koronne mocno zróżnicowane pod względem powierzchni i liczby ludności. W 1857 r. Galicja liczyła 78 490 km² i 4 597 470 mieszkańców, a Śląsk – 5147 km² i 443 912 mieszkańców¹³. Do końca 1910 r. liczba ludności Galicji zwiększyła się do 8 025 421¹⁴, a Śląska Austriackiego – do 756 949¹⁵.

¹³ Zbiorcze zestawienie powierzchni i statystyk demograficznych wszystkich krajów monarchii na tle ich granic znajduje się na dziewiętnastym arkuszu mapy: J. Sched, *General-Karte des Oesterreichischen Kaiserstaates mit einem grossen Theile der angrenzenden Länder*, skala: 1:576 000, 1856.

¹⁴ *Allgemeines Verzeichnis der Ortsgemeinden und Ortschaften Österreichs nach den Ergebnissen der Volkszählung vom 31. Dezember 1910*, Wien 1915.

¹⁵ *Spezialortsrepertorium der Oesterreichischen Länder. Bearbeitet auf grund der ergebnisse der Volkszählung vom 31. Dezember 1910*,

¹¹ C. Domański, *Rola polskich statystyków w Międzynarodowym Instytucie Statystycznym*, „Przegląd Statystyczny”, 62 (4), 2015, s. 457–469.

¹² A. Rzepkowski, *Spisy ludności na ziemiach polskich w latach 1789–1913*, „Przegląd Nauk Historycznych”, 2 (8), 2005, s. 101–123.

Współcześnie 59,5 proc. obszaru dawnej Galicji należy do Ukrainy, a 40,5 proc. – do Polski; 80,4 proc. powierzchni Śląska Austriackiego należy z kolei do Czech, a 19,6 proc. – do Polski. W sumie w granicach Rzeczypospolitej znajduje się dziś 39,2 proc. powierzchni tych dwóch dawnych krajów koronnych.

2. Podział terytorialny Galicji i Śląska Austriackiego od połowy XIX w.

Organizacja podziału administracyjnego Galicji i Śląska Austriackiego w badanym okresie poruszana była w wielu pracach z XIX w.¹⁶ i opracowaniach współczesnych¹⁷. W uproszczeniu można przyjąć, że najniższymi w hierarchii jednostkami przestrzennymi, do których odnoszą się różnorodne źródła masowe, w tym spisy, były dominia, gminy katastralne, gminy administracyjne (polityczne) i obszary dworskie. Gminy katastralne były jednostkami związanymi z organizacją i utrzymywaniem katastru gruntowego, natomiast dominia, a następnie gminy administracyjne i obszary dworskie – obszarami administracji lokalnej i jednostkami samorządowymi.

Przed powołaniem gmin administracyjnych jednostką administracyjno-majątkową najniższego szczebla było w Galicji i na

Śląsku Austriackim dominium (zwierchność gruntowa). Dominia obejmowały całe miejscowości (jedną lub więcej) albo tylko ich części¹⁸. W latach 1848–1849 w Galicji istniało 2558 dominiów, w tym 2499 prywatnych¹⁹, a w 1839 r. na Śląsku Austriackim – 124 dominia, w tym 56 na Śląsku Cieszyńskim. W Galicji jednostki te zniósł ustawa z 12 sierpnia 1866 r., zastępując je gminami administracyjnymi i obszarami dworskimi (niem. *Gutsgebiete*). Te drugie obejmowały grunty dawnej własności dominialnej, których właściciele nie przystąpili do organizowanych związków gminnych. W nielicznych przypadkach, gdy do tego dochodziło, dawne grunty dominialne wchodziły w skład gminy administracyjnej (najbardziej znanym przykładem są tu dobra arcyksięcia Albrechta Fryderyka Habsburga²⁰). Ostatecznie obszary dworskie zostały zniesione dopiero w 1919 r., mocą ustawy o połączeniu obszarów dworskich z gminami²¹. Na Śląsku Austriackim dominia zlikwidowano wcześniej, w 1848 r. Nie wprowadzono tam obszarów dworskich, a dawne majątki dominialne, np. dobra istniejącej od 1654²² do 1918 r. Komory Cieszyńskiej (niem. *Teschner* lub *Teschener Kammer*) nadal funkcjonowały w ramach gmin katastralnych. Ich przynależność do dawnych dominiów podawana była jeszcze w wykazie gmin z 1850 r.²³, ale w późniejszych wydawnictwach statystycznych nie wyodrębniano już dawnych dominiów, wskazując jedynie liczbę wielkich posiadłości ziemskich (niem. *Großgrundbesitzungen*).

Herausgegeben von der K. K. Statistischen Zentralkommission XI. Schlesien, Wien 1917.

¹⁶ Organizacji i krytyce podziału administracyjnego Galicji poświęcone są m.in. następujące opracowania: *Projekt podziału administracyjnego Królestwa Galicji, Lodomerji i W. Ks. Krakowskiego na 74 powiaty*, Lwów 1866; F. Kasperek, *Uwagi krytyczne o galicyjskiej organizacji gminnej i wnioskach reformy*, Kraków 1880; T. Pilat, *Podział terytorialny Galicji według stanu z d. 1. stycznia 1883 r. tudzież obszar, ludność i gęstość zaludnienia powiatów*, „Wiadomości Statystyczne o Stosunkach Krajowych”, 8 (1) 1883, s. 1–45.

¹⁷ Podstawy prawne i kontekst polityczny reform administracyjnych w Galicji przedstawili Andrzej Dziadzio i Mateusz Mataniak: A. Dziadzio, M. Mataniak, *Namiestnictwo galicyjskie (1854–1914). Organizacja i zadania*, „Krakowskie Studia z Historii Państwa i Prawa”, 11 (1), 2018, s. 137–167. Zarys przemian administracyjnych na Śląsku Austriackim zaprezentowali m.in. Dan Gawrecki, Krzysztof Nowak oraz Danuta Kocurek i Wiesława Korzeniowska: D. Gawrecki, *Granice i zmiany przynależności Śląska Cieszyńskiego do 1918 roku*, w: *Śląsk Cieszyński. Granice – przynależność – tożsamość*, red. J. Spyra, Cieszyn 2008, s. 15–24; K. Nowak, *Przemiany prawno-administracyjne, społeczno-zawodowe i narodowościowe*, w: *Śląsk Cieszyński od Wiosny Ludów do I wojny światowej (1848–1918)*, red. I. Panic, Cieszyn 2013, s. 9–20; D. Kocurek, W. Korzeniowska, *Śląsk Cieszyński w latach 1741–1918 w aspekcie czynników integrujących i dezintegrujących region. Studium monograficzne*, Kraków 2013.

¹⁸ K. Ślusarek, *W przededniu autonomii. Własność ziemska i ziemiaństwo zachodniej Galicji w połowie XIX wieku*, Warszawa 2013.

¹⁹ S. Kieniewicz, *Sprawa włościańska w Galicji w 1848*, „Przegląd Historyczny”, 38, 1948, s. 61–128.

²⁰ T. Pilat, *Własność tabularna w Galicji*, „Wiadomości Statystyczne o Stosunkach Krajowych”, 12, 1891.

²¹ *Ustawa z dnia 26 lipca 1919 r. o połączeniu obszarów dworskich z gminami, obowiązująca na terytorium b. Galicji*, Dz.U. 1919, nr 67, poz. 404.

²² J. Chlebowczyk, *Gospodarka Komory Cieszyńskiej na przełomie XVII–XVIII oraz w pierwszej połowie XVIII w.*, Wrocław–Warszawa–Kraków 1966.

²³ *Alphabetisch geordnetes Orts = Verzeichnitz der Kronländer Mähren und Schlefien nach der k. k. politischen Administrations und Gerichtseintheilung*, Olmütz–Neutitfchein 1850.

Wskutek powołania w Galicji gmin administracyjnych i obszarów dworskich jednej gminy katastralnej odpowiadały najczęściej jedna gmina administracyjna i jeden obszar dworski, jak w przypadku Zakopanego (ryc. 2a). Gdy właściciel dawnego dominium przystępował do związku gminnego, obszar gminy katastralnej mógł się pokrywać z obszarem gminy administracyjnej, czego przykładem są Jawiszowice koło Oświęcimia (ryc. 2b).

Istniały również bardziej złożone relacje. Grunty kilku różnych gmin katastralnych mogły zostać włączone do jednej gminy administracyjnej, poza którą pozostawało kilka obszarów dworskich (przykład gminy administracyjnej Wrzawy – ryc. 2c). W takiej sytuacji odniesieniem przestrzennym danych spisowych było zgrupowanie kilku gmin katastralnych. W odwrotnej na gruntach jednej gminy katastralnej powstawało kilka gmin administracyjnych i obszarów dworskich (przykład gminy katastralnej Złoczów – ryc. 2d). Odniesieniem przestrzennym danych spisowych była wówczas jedna gmina katastralna. Zdarzało się też wreszcie, że dwie części obszaru dworskiego należały do różnych gmin katastralnych (ryc. 2e).

Na Śląsku Austriackim jedna gmina katastralna obejmowała najczęściej jedną gminę polityczną. W 1900 r. wyjątkiem była gmina katastralna Cierlicko na Śląsku Cieszyńskim (niem. Tierlitzko, czes. Těrlicko) składająca się z gmin Cierlicko Dolne (niem. Niedertierlitzko, czes. Dolní Těrlicko) i Cierlicko Górne (niem. Obertierlitzko, czes. Horní Těrlicko). Dostępność szkiców indykacyjnych²⁴ w skali 1:1440 pozwala na dokonywanie prób wydzielenia części gmin administracyjnych (ryc. 2f), a tym samym zwiększanie rozdzielczości przestrzennej jednostek odniesienia. Podczas takiej rekonstrukcji granic mogą jednak występować przypadki, gdy

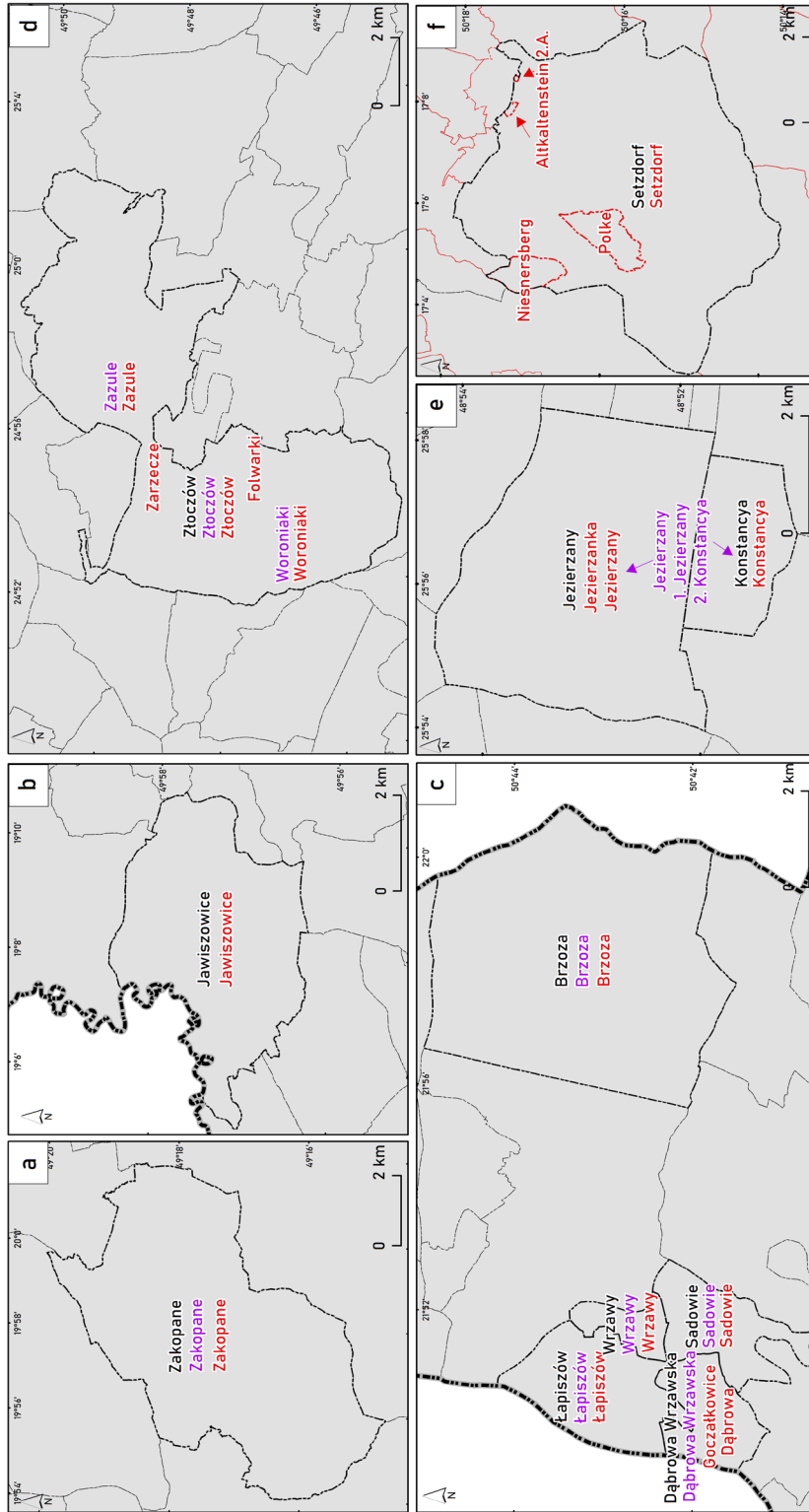
część miejscowości należała do różnych gmin administracyjnych i katastralnych. Przykładem jest Altkaltenstein (czes. Staré Podhradí), który dzielił się na części 1A i 2A, należące odpowiednio do gmin administracyjnych i katastralnych Schwarzwasser (czes. Černá Voda) oraz Setzdorf (czes. Zighthartice, od 1949 r. Vápenná)²⁵.

Okres od końca lat czterdziestych do schyłku sześćdziesiątych XIX w. był w Galicji i na Śląsku Austriackim czasem reform administracyjnej organizacji powiatów. Gminy utworzyły powiaty sądowe, które z kolei weszły w skład powiatów politycznych (starostw). Podział na 109 powiatów wprowadzono w Galicji w latach 1854–1855, choć istniał wtedy jeszcze podział na cyrkuły (obwody). Ówczesne powiaty były jednocześnie okręgami sądownictwa i administracji politycznej. Zgodnie z rozporządzeniem ministerstwa stanu z 23 stycznia 1867 r. Galicję podzielono na 74 nowe powiaty polityczne oraz równe im rangą miasta Kraków i Lwów, mające własne statuty. Pod koniec grudnia 1867 r. weszła w życie zasada rozdziału władzy administracyjnej od sądowniczej – usunięto pozostałości sądowniczej jurysdykcji starostw powiatowych i ukształtowały się nowe powiaty sądowe²⁶. Podobnie było na Śląsku Austriackim, gdzie powstały powiaty polityczne (7 w 1869 i 9 w 1910 r.) oraz sądowe (23 w 1869 i 25 w 1910 r.) wraz z miastami z własnym statutem – najpierw Opawą (niem. Troppau, czes. Opava), a później Frydkiem (niem. Friedek, czes. Frýdek, ob. Frýdek-Místek) i Bielskiem (niem. Bielitz, ob. Bielsko-Biała). Najmłodszym powiatem sądowym, utworzonym po 1900 r., była Polska Ostrawa (niem. Polnisch Osterrau, czes. Polská Ostrava), nazywana też Śląską Ostrawą (czes. Slezská Ostrava).

²⁴ Szkice te udostępnia online Zemský archiv v Opavě (<https://archivnimapy.cz/uzk/pohledy/archiv.html>, dostęp: 27 kwietnia 2020).

²⁵ K. Ostafin et al., *Historical dataset of administrative units with social-economic attributes for Austrian Silesia 1837–1910*, „Scientific Data”, 7 (2020), s 1–14. Dane dostępne na stronie: „Harvard Dataverse” (<https://dataverse.harvard.edu/dataset.xhtml?persistentId=doi:10.7910/DVIV/K7YPAF>, dostęp: 10 lipca 2020).

²⁶ A. Dziadzio, M. Mataniak, *Namiestnictwo*.



Ryc. 2. Uproszczony schemat najczęstszych relacji między gminami katastralnymi, obszarami dworskimi i gminami administracyjnymi.

Granice obszarów dworskich nie są wyrysowane. Granice gmin administracyjnych pokrywają się z katastralnymi tylko w przypadku b. W przypadkach a, c, d i e nie są wyrysowane. W przypadku f wyrysowane są zarówno granice katastralne, jak i administracyjne.

Źródło: oprac. własne na podstawie: „Gemeindelexikon der im Reichsrate vertretenen Königreiche und Länder”, Bd. 11: „Schlesien”, Wien 1906; tamże, Bd. 12: „Galizien”, Wien 1907

3. Dobór jednostek odniesienia przestrzennego

Przy opracowywaniu dużego i podzielonego współczesnymi granicami państwowymi obszaru pojawia się dylemat, jaki poziom odniesienia przestrzennego uznać za najbardziej efektywny. Nawiązując do wyżej przedstawionej organizacji podziału terytorialnego, można rozważać kilka możliwości.

3.1. Poziom bardziej szczegółowy niż gmina katastralna

Możliwość wyboru najbardziej szczegółowych poziomów odniesienia przestrzennego dają operaty stałego katastru gruntowego opracowane na podstawie szczegółowego zdjęcia terenowego, które wykonano w latach 1824–1830 i 1844–1854 w przypadku Galicji oraz w latach 1824–1830 i 1833–1836 w przypadku Śląska Austriackiego i Moraw. Skala podstawowa przyjmuje tu wielkość 1:2880 (w górach 1:5760, a w miastach 1:1440)²⁷. Powstałe wówczas plany katastralne oraz operaty opisowe (m.in. protokoły parcelowe, alfabetyczne spisy posiadaczy gruntów i budynków), a także akta będące wynikiem późniejszych rewizji katastru gruntowego umożliwiają operowanie poziomem odniesienia przestrzennego w postaci parceli gruntowej i budowlanej lub na przykład nieruchomości gruntowej²⁸.

W drugiej połowie XIX w. spisy ludnościowe zaczęły być powszechne, a dane statystyczne zbierano na szczegółowych formularzach dla każdego mieszkańca monarchii²⁹. Lidia Zyblikiewicz, opracowując zagadnienie struktury demograficznej, zawodowej i społecznej ludności Krakowa w drugiej połowie XIX w., sięgała m.in. do zachowanych oryginalnych kart powszechnych spisów ludności, co pozwoliło uchwycić złożone zależności oraz odpowiednio grupować, klasyfikować i analizować dane³⁰. Krzysztof Ślusarek wykorzystał natomiast operaty uwłaszczeniowe, by przedstawić liczebność, rozmieszczenie i strukturę społeczno-majątkową właścicieli dóbr ziemskich w zachodniej Galicji z połowy XIX w.³¹ Powyższe teksty są świetnymi przykładami opracowania spisów, które mogą zostać naniesione na szczegółowe mapy w dalszych etapach pracy nad tymi zagadnieniami. Konrad Wnęk z użyciem planów katastralnych badał własność nieruchomości w Krakowie w połowie XIX w. (8,3 km²)³², Jacek Wolski³³, Andrzej Affek³⁴ oraz Michał Sobala, Oimahmad Rahmonov i Urszula Myga-Piątek³⁵ opracowywali użytkowanie ziemi w gminach katastralnych odpowiednio w Bieszczadach Wysokich (61,7 km²), dorzeczu górnego Wiaru (233 km²) oraz Beskidzie Śląskim i Beskidzie Żywieckim (ok. 100 km²). Opracowanie większych obszarów wymaga jednak długoletnich przedsięwzięć skupionych wyłącznie na danych katastralnych. W latach 2008–2011 w ramach projektu „Der Franziszeische Kataster in Österreichisch Schlesien (1824–1871). Edition, Digitalisierung, Analyse”³⁶

cowując zagadnienie struktury demograficznej, zawodowej i społecznej ludności Krakowa w drugiej połowie XIX w., sięgała m.in. do zachowanych oryginalnych kart powszechnych spisów ludności, co pozwoliło uchwycić złożone zależności oraz odpowiednio grupować, klasyfikować i analizować dane³⁰. Krzysztof Ślusarek wykorzystał natomiast operaty uwłaszczeniowe, by przedstawić liczebność, rozmieszczenie i strukturę społeczno-majątkową właścicieli dóbr ziemskich w zachodniej Galicji z połowy XIX w.³¹ Powyższe teksty są świetnymi przykładami opracowania spisów, które mogą zostać naniesione na szczegółowe mapy w dalszych etapach pracy nad tymi zagadnieniami. Konrad Wnęk z użyciem planów katastralnych badał własność nieruchomości w Krakowie w połowie XIX w. (8,3 km²)³², Jacek Wolski³³, Andrzej Affek³⁴ oraz Michał Sobala, Oimahmad Rahmonov i Urszula Myga-Piątek³⁵ opracowywali użytkowanie ziemi w gminach katastralnych odpowiednio w Bieszczadach Wysokich (61,7 km²), dorzeczu górnego Wiaru (233 km²) oraz Beskidzie Śląskim i Beskidzie Żywieckim (ok. 100 km²). Opracowanie większych obszarów wymaga jednak długoletnich przedsięwzięć skupionych wyłącznie na danych katastralnych. W latach 2008–2011 w ramach projektu „Der Franziszeische Kataster in Österreichisch Schlesien (1824–1871). Edition, Digitalisierung, Analyse”³⁶

³⁰ L.A. Zyblikiewicz, *Ludność Krakowa w drugiej połowie XIX wieku. Struktura demograficzna, zawodowa i społeczna*, Kraków 2014.

³¹ K. Ślusarek, *W przededniu*.

³² K. Wnęk, *Własność nieruchomości w Krakowie w połowie XIX w.*, Kraków 2011.

³³ J. Wolski, *Przekształcenia krajobrazu wiejskiego Bieszczadów Wysokich w ciągu ostatnich 150 lat*, Warszawa 2007 (Prace Geograficzne IGIPZ PAN, 214).

³⁴ A. Affek, *Dynamika krajobrazu. Uwarunkowania i prawidłowości na przykładzie dorzecza Wiaru w Karpatach (XVIII–XXI wiek)*, Warszawa 2016 (Prace Geograficzne IGIPZ PAN, 251).

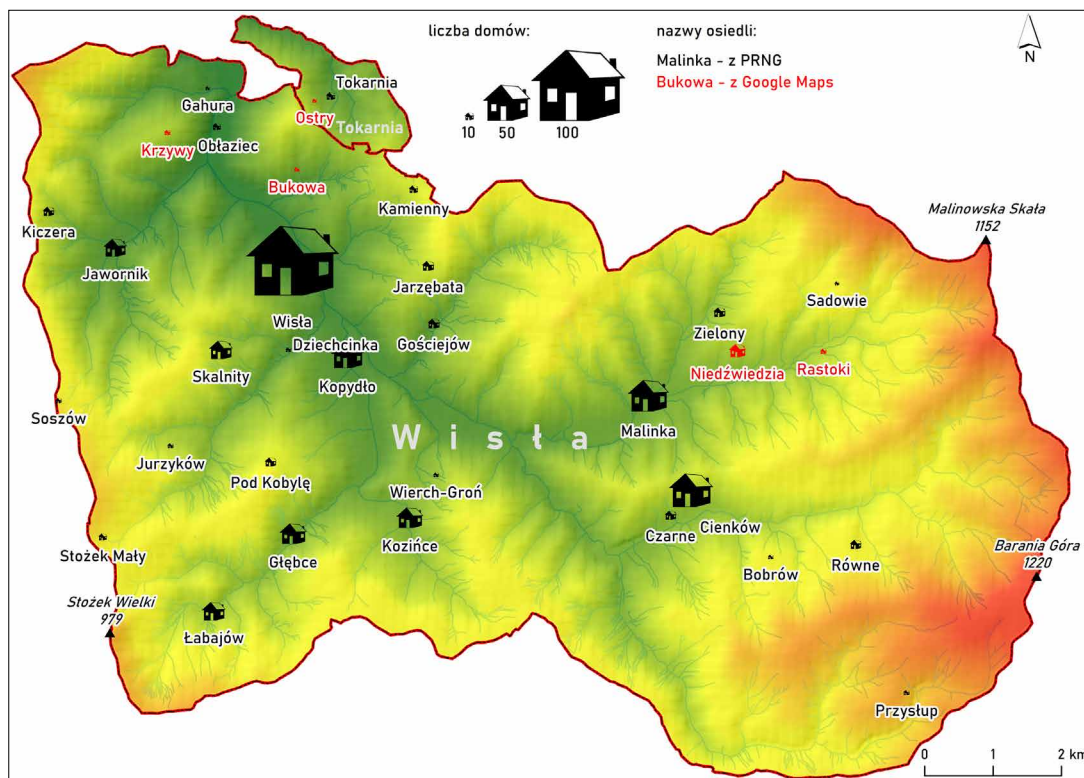
³⁵ M. Sobala, O. Rahmonov, U. Myga-Piątek, *Historical and contemporary forest ecosystem changes in the Beskid Mountains (southern Poland) between 1848 and 2014*, „Forest – Biogeosciences and Forestry”, 10, 2017, s. 939–947.

³⁶ „Der Franziszeische Kataster” (<http://www.franziszeischerkataster.at>, dostęp: 27 kwietnia 2020).

²⁷ *Instruktion zur Ausführung der Vermessungen mit Anwendung des Mesziches behufs Herstellung neuer Pläne für die Zwecke des Grundsteuerkatasters*, Vienna 1907.

²⁸ J. Stoksińska, *Galicyski kataster gruntowy, jego geneza, dzieje i spuścizna aktowa*, „Archeion”, 63, 1975, s. 165–187; J. Wolski, *Austriacki kataster podatku gruntowego na ziemiach polskich oraz jego wykorzystanie w pracach urzędniczych i badaniach naukowych*, „Polski Przegląd Kartograficzny”, 32 (3), 2000, s. 199–212.

²⁹ A. Burzyński, *Z rozważań nad oceną austriackich powszechnych spisów ludności z lat 1869–1910*, „Przeszłość Demograficzna Polski”, 15, 1984, s. 59–69; P. Teibenbacher, D. Kramer, W. Göderle, *An inventory of Austrian census materials, 1857–1910. Final report*, Rostock 2012 (Mosaic Working Paper, WP2012-007).



Ryc. 3. Przykład integracji danych społeczno-gospodarczych na poziomie osiedli w powiązaniu z Państwowym Rejestrem Nazw Geograficznych i Google Maps dla Wisły w 1890 r.

Źródło: oprac. własne na podkładzie danych wysokościowych: „EU-DEM v.1.1”, „Copernicus” (<https://land.copernicus.eu/imagery-in-situ/eu-dem/eu-dem-v1.1>, dostęp: 27 kwietnia 2020)

opracowano dane odnośnie do Bukowiny (10 442 km²) i Karyntii (ok. 10 327 km²)³⁷. Jak dotąd nie zostały one jednak udostępnione w postaci edytowalnej³⁸. W 2018 r. rozpoczęto opracowanie katastru Śląska Austriackiego, które ma zostać zakończone w 2021 r. Podobna praca nad katastrzem Galicji zajmie zapewne ok. 8–9 lat, a dodatkową barierą może być rozproszenie i niekompletność zbiorów³⁹.

³⁷ *Gemeindelexikon der im Reichsrath vertretenen Königreiche und Länder*, Bd. 5: *Kärnten*, Wien 1905; tamże, Bd. 13: *Bukowina*, Wien 1907.

³⁸ Powstała natomiast publikacja z wynikami projektu dla Bukowiny: H. Rumppler, K. Scharr, C. Ungureanu, *Der Franziszeische Kataster im Kronland Bukowina Czernowitzer Kreis (1817–1865). Statistik und Katastralmappen*, Wien–Köln–Weimar 2015.

³⁹ J. Stoksik, *Galicyski kataster gruntowy – jego gromadzenie i opracowywanie w Archiwum Państwowym w Krakowie*, „*Krakowski Rocznik Archiwalny*”, 1, 1995, s. 46–57; D. Nowak, *Austriackie katastry gruntowe w zasobach*

Innym poziomem odniesienia w obrębie gmin katastralnych mogą być ich części, przysiółki i osiedla. Na podstawie publikowanych, dostępnych *online* materiałów dotyczących Galicji i Śląska Austriackiego można dokonać zintegrowania spisowych danych społeczno-ekonomicznych z osiedlami w wybranych przekrojach czasowych. Wyzdzielanie tych jednostek nie jest jednak spójne w publikacjach z różnych przekrojów czasowych. Na przykład w *Orts-Repertorium*⁴⁰ z 1890 r. dane o liczbie ludności, domów, wyznaniach i językach w gminie Wisła obejmują 33 osiedla,

Centralnego Historycznego Archiwum Państwowego Ukrainy we Lwowie, „*Krakowskie Pismo Kresowe*”, 11, 2019, s. 37–53.

⁴⁰ *Spezial Orts-Repertorium von Schlesien Neubearbeitung auf grund der ergebnisse der Volkszählung vom 31. Dezember 1890*, Wien 1894.

które można w większości dowiązać punktowo do współczesnego Państwowego Rejestru Nazw Geograficznych (PRNG), a w przypadku brakujących nazw – ustalić je np. z serwisu „Google Maps” (ryc. 3). W zestawieniu z 1900 r.⁴¹ dla tej samej gminy wymienione są tylko dwie części – Wisła i Tokarnia.

3.2. Poziom gminy katastralnej

Następnym poziomem przestrzennej agregacji danych mogą być granice gmin katastralnych pozyskane w mniejszej skali z kompletnego i spójnego podkładu kartograficznego. Warunek ten spełnia tzw. drugie wojskowe zdjęcie topograficzne w skali 1:28 800, opracowane w wyniku generalizacji katastru⁴². Wyrysowano na nim granice gmin katastralnych o dokładniejszej i bardziej szczegółowej geometrii niż na mapie Kummerera von Kummerberga w skali ok. 1:115 200⁴³. Obszar Śląska Austriackiego obejmują 42 arkusze sporządzone w latach 1837–1841, a Galicję – 413 arkuszy z lat 1861–1864 (ryc. 4). Zostały one zakupione w Austriackim Archiwum Państwowym (niem. Österreichisches Staatsarchiv) jako skany w formacie tiff o rozdzielczości 300 dpi. Każdy arkusz drugiego zdjęcia topograficznego poddany został korekcji geometrycznej, połączonej z transformacją do odwzorowania UTM we właściwej strefie (w przypadku Czech i Ukrainy) lub odwzorowania Gaussa-Krügera w układzie współrzędnych PL-1992 (w przypadku Polski). Do korekcji geometrycznej drugiego zdjęcia wykorzystywano głównie wysokorozdzielcze obrazy satelitarne World Imagery⁴⁴ oraz Digital Globe, a także mapy topograficzne (polskie w skali 1:25 000 z końca lat

siedemdziesiątych i początku osiemdziesiątych XX w. w przypadku karpackiej części Galicji znajdującej się obecnie w granicach Polski⁴⁵ oraz rosyjskie mapy wojskowe w skali 1:50 000 z lat siedemdziesiątych i osiemdziesiątych XX w. w przypadku części Galicji należącej do Ukrainy). W przypadku arkuszy Śląska Austriackiego zastosowano metodę transformacji liniowej (afinicznej), a w galicyjskich, na których możliwe było wyznaczenie od 20 do 40 równomiernie rozmieszczonych punktów kontrolnych – metodę wielomianową drugiego stopnia. Jedyne w przypadku arkuszy skrajnych, wypełnionych treścią w niewielkiej części, zastosowana została metoda transformacji liniowej. Średnie błędy transformacji (RMS) wynosiły na ogół od kilkunastu do dwudziestu kilku metrów, sporadycznie sięgając trzydziestu kilku metrów. Błędy te są o połowę mniejsze niż w przypadku drugiego zdjęcia topograficznego udostępnionego na portalu „Mapire”⁴⁶.

Granice gmin katastralnych zrekonstruowano metodą manualnej wektoryzacji poprzez nałożenie wektorowych granic obrębów ewidencyjnych pozyskanych z Państwowego Rejestru Granic⁴⁷ i czeskiego geoportalu ČÚZK⁴⁸. W przypadku obszaru przynależnego do współczesnej Ukrainy wektoryzowano od podstaw, gdyż nie dysponowano tutaj modelem wektorowym. W ten sposób zrekonstruowane zostało 585 gmin katastralnych i ponad 700 innych jednostek Śląska Austriackiego (w tym gmin administracyjnych i ich części). Dla porównania *Gemeindelexikon* z 1900 r. podaje 585 gmin katastralnych i 498 administracyjnych. W przypadku Galicji zwektoryzowano zaś 5965 jednostek, głównie gmin katastralnych, a w niektórych miejscach także gmin

⁴¹ *Gemeindelexikon*, Bd. 11: *Schlesien*, Wien 1906.

⁴² A. Konias, *Kartografia*.

⁴³ C. Kummerer Ritter von Kummerberg, *Administrativ-Karte von den Königreichen Galizien und Lodomerien mit dem Grossherzogthume Krakau und den Herzogthümern Auschwitz, Zator und Bukowina in 60 Blättern*, Wien 1855. Mapa ta ma także co najmniej jeszcze jedną, spójną edycję z 1880 r.

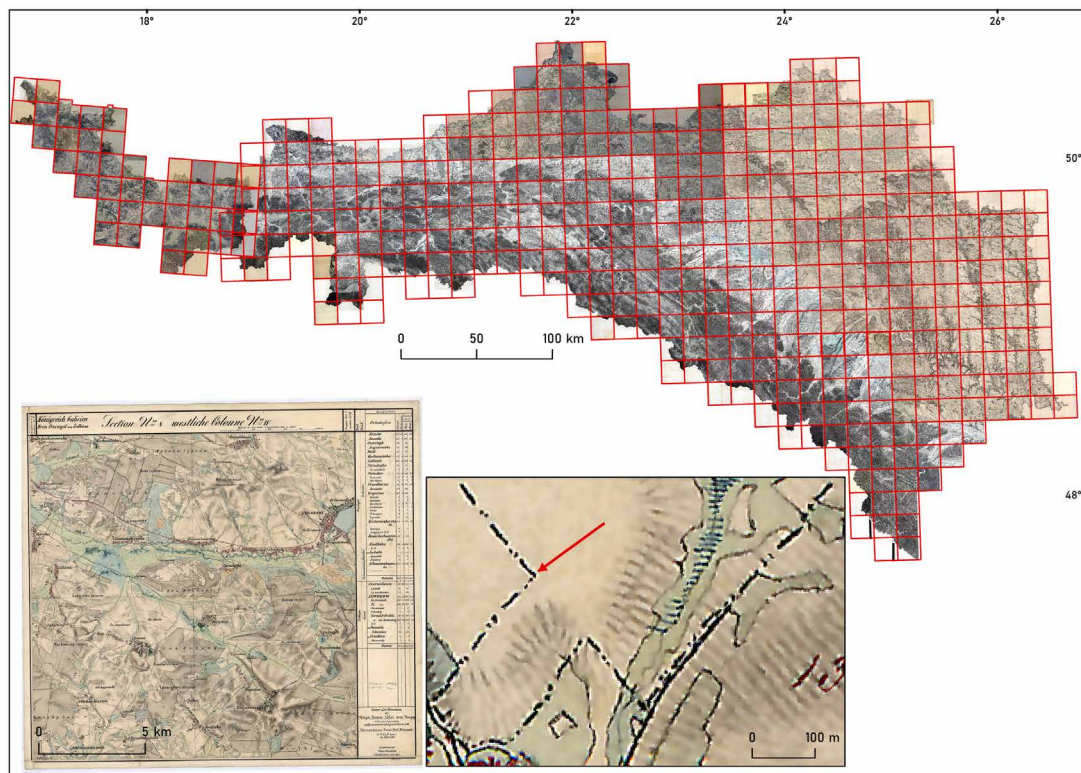
⁴⁴ *World Imagery*, „Arc GIS” (<https://www.arcgis.com/home/item.html?id=10df2279f9684e4a9f6a7f08febac2a9>, dostęp: 6 kwietnia 2020).

⁴⁵ W projekcie FORECOM: „FORECOM” (<http://www.gis.geo.uj.edu.pl/FORECOM>, dostęp: 10 lipca 2020).

⁴⁶ „Mapire – The Historical Map Portal” (<https://mapire.eu/>, dostęp: 6 kwietnia 2020).

⁴⁷ *Dane PZGiK*, „Główny Urząd Geodezji i Kartografii” (<http://www.gugik.gov.pl/pzgiik>, dostęp: 12 marca 2020).

⁴⁸ „Geoportál ČÚZK” (<https://geoportal.cuzk.cz>, dostęp: 16 kwietnia 2020).



Ryc. 4. Mozaika arkuszy drugiego zdjęcia topograficznego w skali 1:28 000 wraz z przykładowym arkuszem i fragmentem treści z liniowym symbolem granicy gminy katastralnej oznaczonym czerwoną strzałką.

Źródło: oprac. własne

administracyjnych lub ich części (np. las miejski Myślenic), jeśli dysponowano dodatkowymi źródłami, jak plany katastralne. Dla porównania Tadeusz Pilat wykazał 5933 gminy katastralne i 6230 administracyjnych⁴⁹, a *Gemeindelexikon* z 1900 r. – 5947 gmin katastralnych i 6240 administracyjnych.

W razie trudności z rekonstrukcją granic można wykorzystać punkty reprezentujące powierzchnie gmin i dworów, tak jak zrobili to Dariusz Chojcecki i Edward Włodarczyk⁵⁰ wobec obszaru 30 tys. km² i blisko 4,7 tys. gmin i obszarów dworskich.

Jakość rekonstrukcji granic gmin Galicji i Śląska Austriackiego oceniona została poprzez porównanie powierzchni

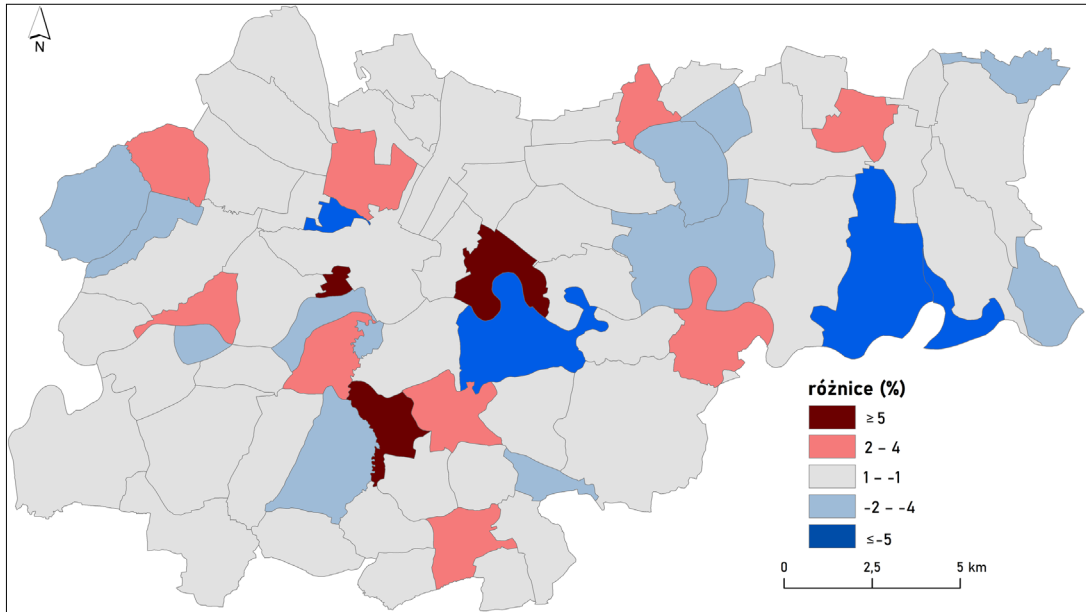
zwektoryzowanych jednostek i analogicznych wartości zawartych w publikacjach statystycznych. W przypadku gmin katastralnych różnice te nie przekraczają na ogół 5 proc., przy czym wartości bezwzględne w dużym stopniu zależą od wielkości gminy⁵¹. W przypadku gmin katastralnych, które tworzą obszar współczesnego Krakowa, największe rozbieżności dotyczą m.in. Dąbia, Płaszowa, Branic i Przylasku Rusieckiego, gdzie znaczny wpływ miały meandry i regulacje Wisły (ryc. 5).

Wiarygodne granice gmin umożliwiają rekonstrukcję innych podziałów terytorialnych na podstawie publikowanych spisów, a przykładem mogą być okręgi sanitarne. Jeśli do okręgu sanitarnego należała

⁴⁹ T. Pilat, *Podział*.

⁵⁰ D.K. Chojcecki, E. Włodarczyk, *Topodemograficzny atlas gmin i obszarów dworskich Pomorza Zachodniego w 1871 roku*, t. 1, Szczecin 2012.

⁵¹ Przykładowo Półwie Zwierzynieckie miały w 1900 r. powierzchnię 55 ha, a największa w Galicji gmina katastralna Żabie – 59 612 ha.



Ryc. 5. Różnice między powierzchniami gmin katastralnych z drugiego zdjęcia topograficznego w skali 1:28 800 oraz „Gemeindelexikonu” Galicji dla 1900 r.⁵² na obszarze współczesnego Krakowa (z wyłączeniem gmin katastralnych, które nie weszły w jego skład w całości).

Źródło: oprac. własne

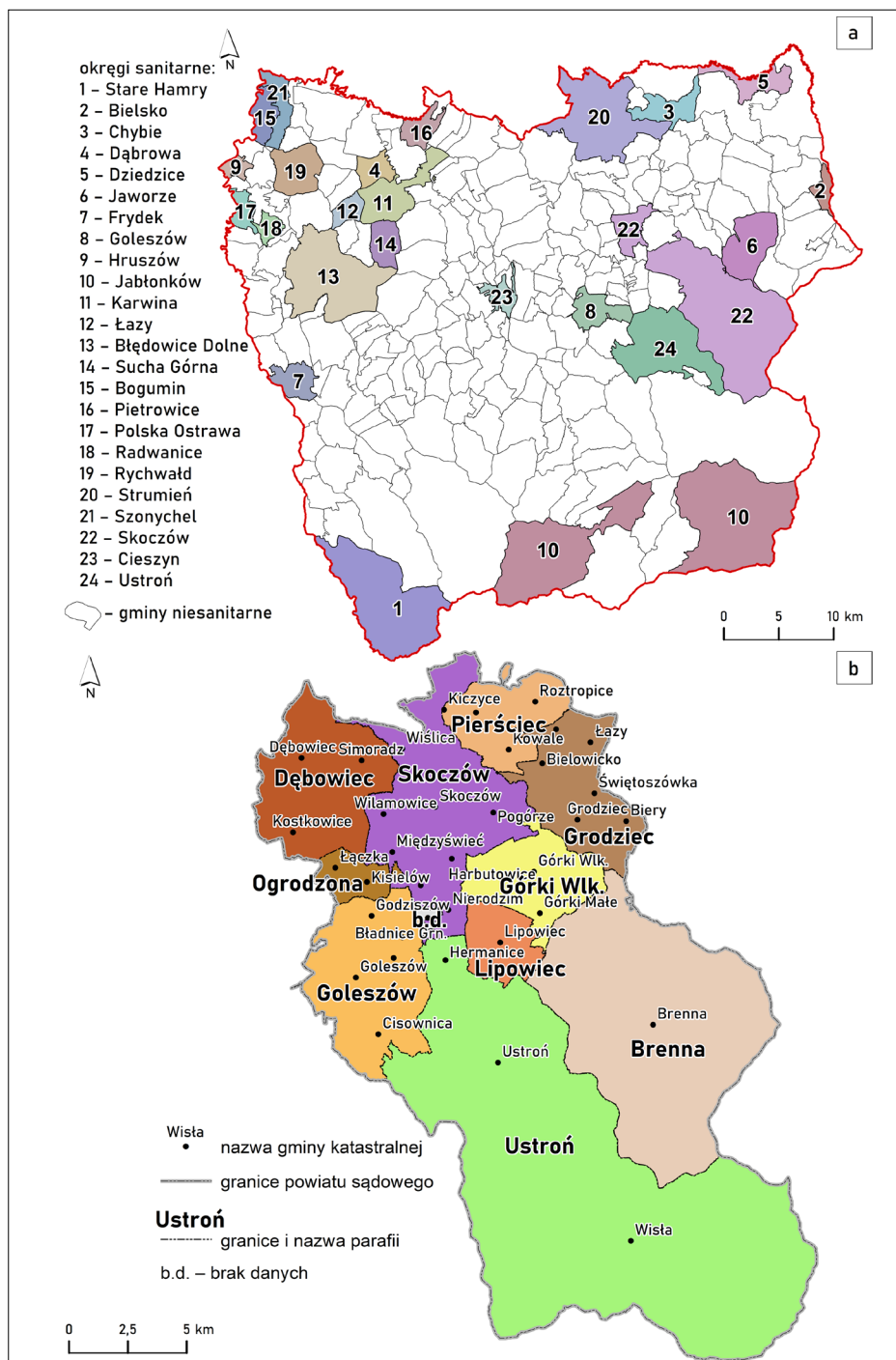
jedna gmina, nazywano ją gminą sanitarną (niem. *Sanitätsgemeinde*). Dystrykty sanitarne (niem. *Sanitätsdistrikte*) to z kolei dwie lub więcej gmin. Blisko 211 gmin zajmujących 71 proc. powierzchni Śląska Cieszyńskiego nie należało do żadnego okręgu sanitarnego (ryc. 6a). Najwięcej z nich znajdowało się w pobliżu Polskiej Ostrawy, gęsto zaludnionego i prężnie rozwijającego się ośrodka przemysłowego związanego z hutnictwem opartym na wydobywaniu węgla kamiennego. Warto nadmienić, że na Śląsku Opawskim, zamieszkanym w środkowej i zachodniej części głównie przez ludność niemiecką, było znacznie więcej okręgów sanitarnych niż na Śląsku Cieszyńskim, co prawdopodobnie może być odzwierciedleniem jakości życia na tych obszarach. Innym przykładem podziałów administracyjnych są parafie różnych obrządków. W 1910 r. w obejmującym 35 gmin administracyjnych sądownym

powiecie skoczowskim znajdowało się 10 parafii rzymskokatolickich (ryc. 6b). Parafia w Ustroniu obejmowała wiernych z Wisły i Hermanic, a do parafii w Skoczowie należało aż 9 miejscowości.

Granice katastralne umożliwiają agregację danych do poziomu powiatów politycznych i sądowych, co obarczone jest znacznie mniejszym błędem i niepewnością co do przynależności danej jednostki niż rekonstrukcja granic z map w skalach przeglądowych. Wyjście od poziomu gmin katastralnych jako jednostki podstawowej w znacznej mierze uniezależnia od trudności w integracji danych społeczno-ekonomicznych związanych ze zmianami administracyjnymi na poziomie powiatów⁵³. Dobitnie potwierdza to także Tadeusz Pilat, pisząc: „Między innymi cierpi

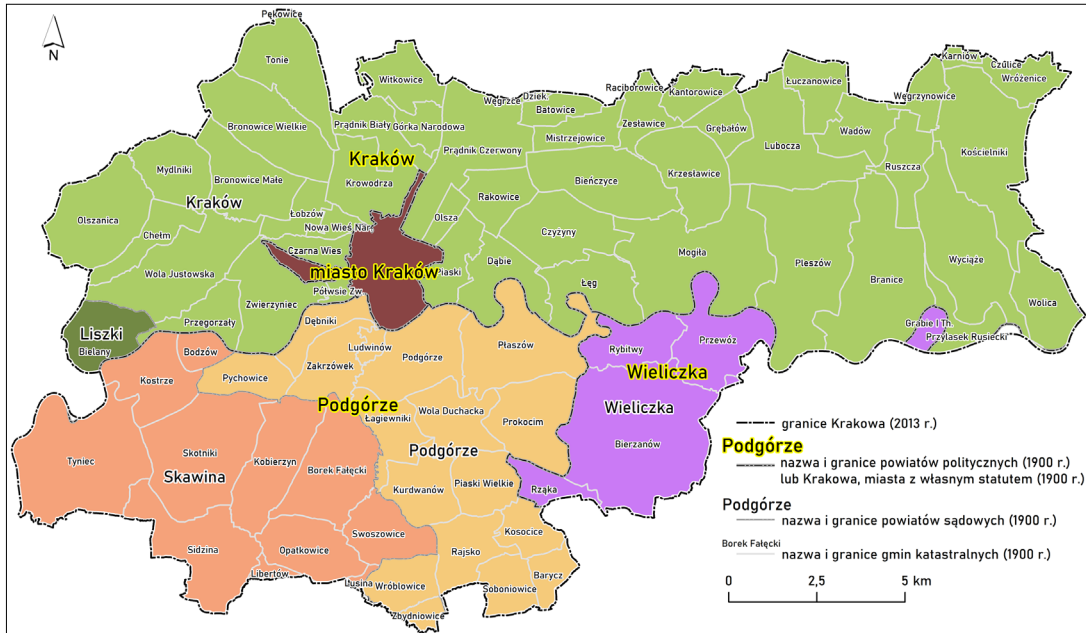
⁵² Ścisłej jest to powierzchnia według rewizji katastru z 1896 r.

⁵³ M. Soja, *Cykle*. W tekście tym do analizy zmian demograficznych w obrębie Karpat Polskich skutecznie przyjęto właśnie poziom miejscowości, a zakres czasowy pracy jest znacznie dłuższy, obejmujący liczne późniejsze zmiany granic, np. likwidację miejscowości, których mieszkańcy zostali wysiedleni w latach czterdziestych XX w.



Ryc. 6. Przykłady innych podziałów terytorialnych: a) podział Śląska Cieszyńskiego na okręgi sanitarne, b) przynależność gmin katastralnych do parafii obrządku rzymskokatolickiego w sądowym powiecie skoczowskim w 1900 r.

Źródło: oprac. własne na podstawie: „Gemeindelexikon”, Bd. 11



Ryc. 7. Podział współczesnego Krakowa na dawne gminy katastralne oraz powiaty polityczne i sądowe według stanu z 1900 r.⁵⁴
Źródło: oprac. własne (nazwy gmin i powiatów według „Gemeindelexikonu” Galicji dla 1907 r.⁵⁵)

administracja publiczna a obok niej cierpią prace naukowe przez to, że wskutek zmian w podziale kraju tracą na użyteczności wszelkie zestawienia statystyczne [...]”. W dalszej części swoich obserwacji podaje rozwiązanie tych problemów: „Przystosowanie dat dawniejszych do nowego podziału jest możebnem w ogóle tylko wtedy, jeżeli materiał pierwotny, obejmujący najmniejsze jednostki terytorialne, do których zmiany już się nie odnosiły, pozostał zachowany, a i w takim razie zadanie takie ze względu na trudność uzyskania owego materiału pierwotnego i ze względu na rozległą i mozolną pracę, jakiej wymaga

przystosowanie dat do nowego podziału, może być spełnionem jedynie przez siły urzędowe”⁵⁶.

Agregacja gmin może być wykonywana wobec dowolnej współczesnej jednostki terytorialnej. Można na przykład rekonstruować w ten sposób zmiany granic Krakowa aż do współczesności (ryc. 7). Problematyczne mogą się wówczas okazać dawne gminy katastralne, które częściowo weszły w skład współczesnych jednostek terytorialnych (np. niewielkie fragmenty Lusiny i Libertowa stały się częścią Krakowa w 1986 r.).

3.3. Poziom powiatów

Powiaty są najczęściej wykorzystywanym poziomem odniesienia przestrzennego w przypadku Galicji i całych Austro-Węgier. Przykładem ich użycia są rzetelne, różnotematyczne, ale tabelaryczne publikacje z serii *Informatorów statystycznych do*

⁵⁴ Podobne opracowanie, ale w szerszym horyzoncie czasowym zob. np.: W. Baka, H. Olszewska-Skubisz, *Granice i podziały administracyjne*, w: *Atlas miasta Krakowa*, red. K. Trafas, M. Hess, Warszawa–Wrocław 1988; *Granice Krakowa*, „Poczet Krakowski” (<https://www.poczetkrakowski.pl/granice-krakowa/>, dostęp: 27 kwietnia 2020).

⁵⁵ Nazwy te mogą się różnić od najczęściej używanych, np. na drugim arkuszu planu katastralnego z 1848 r. widnieje nazwa *Dorf Piaski mit der Ortschaft Grzegórski [Grzegórkij] in Galizien Krakauer Kreis*, a według prezentującego stan z 31 grudnia 1900 r. *Gemeindelexikonu* z 1907 r. gmina katastralna nosiła nazwę *Piaski* i obejmowała dwie gminy administracyjne – *Piaski* oraz *Grzegórki*.

⁵⁶ T. Pilat, *Podział*, s. 1.

dziejów gospodarczych Galicji oraz projekty takie jak HistoGIS⁵⁷ czy Mosaic⁵⁸, udostępniające geometrię granic m.in. odnośnie do niektórych powiatów Galicji i Śląska Austriackiego w różnych przekrojach czasowych lub dla całego obszaru Austro-Węgier według stanu z 1910 r.

Nawet po największej reformie administracyjnej w 1866 r. granice galicyjskich powiatów podlegały zmianom. Na przykład powiat myślenicki w latach 1869–1910 zmniejszył swoją powierzchnię o 47,5 km², przy czym różnica ta stanowiła bilans powierzchni gmin odłączonych i przyłączonych (ryc. 8). W latach 1869–1880 zabrano z niego Bielankę, Chabówkę, Ponice, Rokiciny, Rdzawkę i Sieniawę (w sumie 60 km²), a w latach 1890–1900 – Radziszów i Jurczyce (w sumie 17,7 km²), przyłączając je odpowiednio do powiatów nowotarskiego (niem. Neumarkt) i podgórskiego. Z kolei do powiatu myślenickiego przyłączono w latach 1869–1880 Budzów (20,4 km²) z powiatu wadowickiego oraz Brzączowice i Zasań (w sumie 9,8 km²) z powiatu wielickiego. Aby oszacować, jaki odsetek wartości zmian społeczno-ekonomicznych w danym powiecie spowodowały zmiany administracyjne, należy zrekonstruować granice powiatów na poziomie gmin. Z powiatu myślenickiego w 1869 r. przeniesiono na przykład 582 domy i 3594 mieszkańców do powiatu nowotarskiego.

Agregacja gmin w powiaty daje większą wiarygodność granic powiatów niż pozyskanie ich z map przeglądowych, a sumaryczna powierzchnia może być zweryfikowana na podstawie danych ze źródeł statystycznych i innych projektów. W przypadku omawianego powiatu myślenickiego zwektoryzowany obszar wynosi w 1869 r. 109 203 ha wobec 109 354 ha podawanych przez Tadeusza

Pilata⁵⁹ (różnica 0,13 proc.), a w 1910 r. – odpowiednio 104 615 wobec 104 586 ha⁶⁰ (różnica 0,02 proc.). Dla porównania powierzchnia całego powiatu myślenickiego z mapy w skali 1:750 000 wykonanej w ramach projektu Mosaic wynosi 100 204 ha (różnica 4,2 proc.), ale w przypadku poszczególnych powiatów sądowych różnice są jeszcze większe i wynoszą: 2,7 proc. w jordanowskim, 7,9 proc. w makowskim oraz 9,5 proc. w myślenickim.

Szczegółowe i wiarygodne granice powiatów politycznych i sądowych umożliwiają połączenie z tabelarycznymi publikacjami Centralnej Komisji Statystycznej w Wiedniu, jak serie *Tafeln zur Statistik der oesterreichischen Monarchie*⁶¹, *Statistisches Jahrbuch*⁶² czy *Österreichische Statistik*⁶³, oraz wizualizację różnych tematów społeczno-gospodarczych jako mapy.

Podsumowanie

Właściwy dobór jednostek odniesienia przestrzennego jest problemem badawczym, który wymaga rozważenia wielu kryteriów. Powinny one uwzględniać przede wszystkim dostępność, spójność i wiarygodność materiałów źródłowych oraz nakład czasu i pracy potrzebny do ich przygotowania⁶⁴. Dobór jednostek historycznych może nawiązywać także do współczesnych referencyjnych baz danych. Dane źródłowe z drugiej połowy XIX

⁵⁹ Wartość w hektarach przeliczona z 19,0025 mil kwadratowych austriackich podanych w tablicy III publikacji: T. Pilat, *Statystyka gminna*, „Wiadomości Statystyczne o Stosunkach Krajowych”, 4, 1878. Autor podaje tam m.in. zestawienia ze spisu ludności z 1869 r.

⁶⁰ Wartość w hektarach przeliczona z 1045,86 km² podanych w tablicy II publikacji: T. Pilat, *Najważniejsze wyniki spisu ludności i spisu zwierząt domowych według stanu z d. 31 grudnia 1910 r.*, „Wiadomości Statystyczne o Stosunkach Krajowych”, 25 (1), 1911.

⁶¹ *Tafeln zur Statistik der oesterreichischen Monarchie*, Wien 1828–1865.

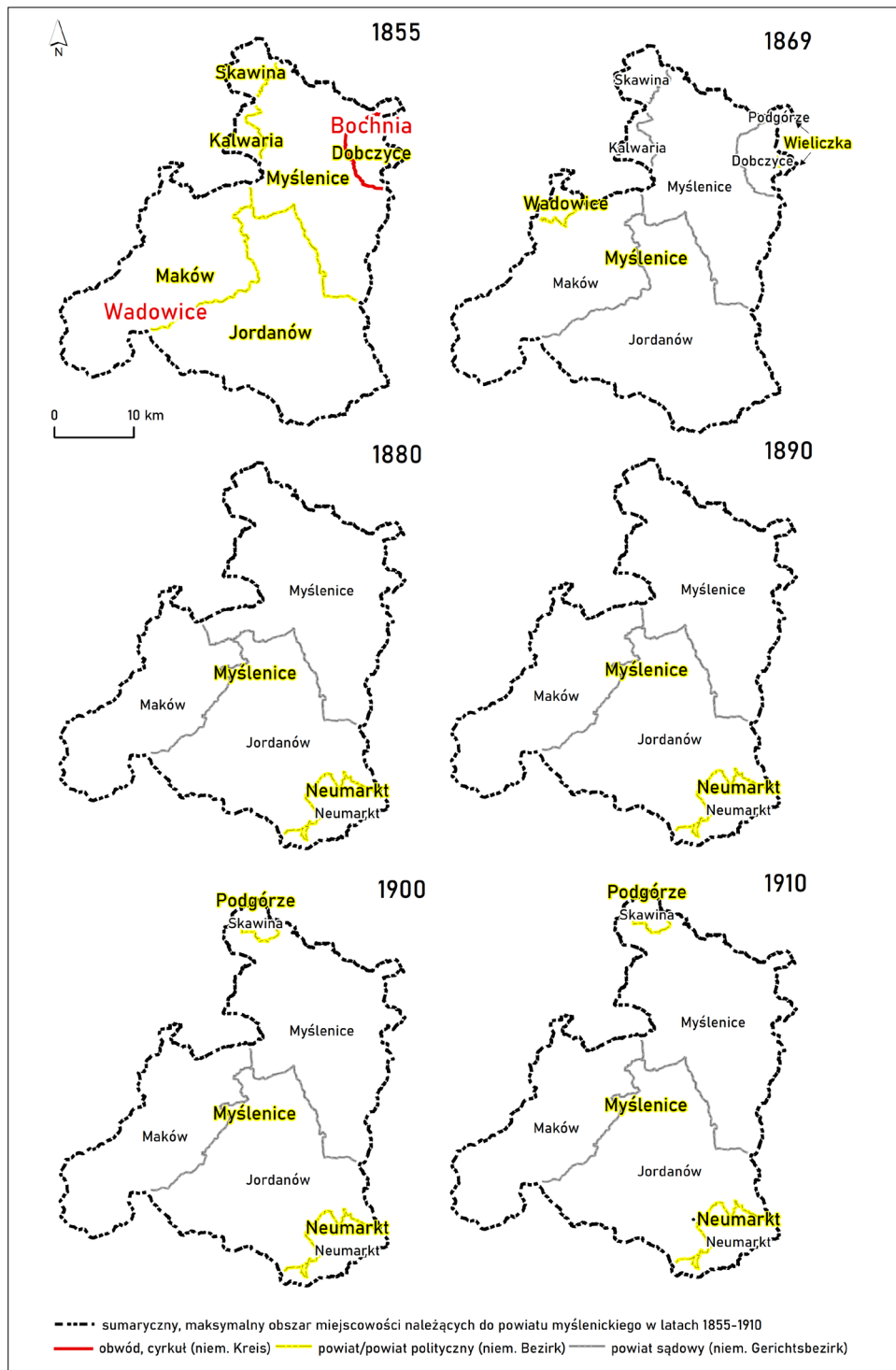
⁶² *Statistisches Jahrbuch*, Wien 1863–1881.

⁶³ *Österreichische Statistik*, Wien 1880–1910.

⁶⁴ Oprócz autorów niniejszej pracy projekt opracowania bazy danych dotyczącej Galicji i Śląska Austriackiego zasilałają lub zasilali swoją pracą i wiedzą (w porządku alfabetycznym): mgr inż. Monika Dobosz, mgr Aleksandra Dul, dr inż. Natalia Kolecka, dr Wojciech Maciejowski, mgr Anna Miklar, dr Adam Szczupak, mgr Marcin Szwarzgryk, dr hab. Konrad Wnęk, mgr Bartosz Żaluski i dr Lidia Zyblikiewicz. Składamy im serdecznie podziękowania za współpracę.

⁵⁷ „HistoGIS” (<https://histogis.acdh.oew.ac.at/>, dostęp: 27 kwietnia 2020).

⁵⁸ „Mosaic” (<https://censusmosaic.demog.berkeley.edu/>, dostęp: 27 kwietnia 2020).



Ryc. 8. Zmiany granic powiatu myślenickiego w latach 1855–1910.

Źródło: oprac. własne

i początku XX w., nawet odnoszące się do bardzo dużych obszarów, mogą być organizowane masowo od poziomu dzisiejszych obrębów ewidencyjnych wsi i miast jako łatwo edytowalne, otwarte pliki zawierające geometrię i atrybuty opisowe obsługiwane przez systemy informacji geograficznej. Taki dobór poziomu jednostek odniesienia

przestrzennego pozwala w znacznym stopniu uniezależnić analizy od późniejszych zmian administracyjnych, wyznaczając też wiarygodną podstawę do integracji obrazu wektorowego z różnymi danymi społeczno-gospodarczymi na dowolnym szczeblu administracyjnym. ■

Bibliografia

- Affek A., *Dynamika krajobrazu. Uwarunkowania i prawidłowości na przykładzie dorzecza Wiaru w Karpatach (XVIII–XXI wiek)*, Warszawa 2016 (Prace Geograficzne IGiPZ PAN, 251).
- Allgemeines Verzeichnis der Ortsgemeinden und Ortschaften Österreichs nach den Ergebnissen der Volkszählung vom 31. Dezember 1910*, Wien 1915.
- Alphabetisch geordnetes Orts = Verzeichnitz der Kronländer der Mähren und Schlefien nach der k. k. politischen Administrations und Gerichtseintheilung*, Olmütz–Neutittchein 1850.
- Atlas miasta Krakowa*, red. K. Trafas, M. Hess, Warszawa–Wrocław 1988.
- Baka W., Olszewska-Skubisz H., *Granice i podziały administracyjne*, w: *Atlas miasta Krakowa*, red. K. Trafas, M. Hess, Warszawa–Wrocław 1988.
- „Bank Danych Lokalnych” (<https://bdl.stat.gov.pl/BDL/start>, dostęp: 6 kwietnia 2020).
- Burzyński A., *Górnictwo, hutnictwo i przemysł rafineryjny (struktura zatrudnienia na tle wartości i wielkości produkcji)*, w: *Informator statystyczny do dziejów przemysłu w Galicji*, red. H. Madurowicz-Urbańska, Kraków 1982.
- Burzyński A., *Z rozważań nad oceną austriackich powszechnych spisów ludności z lat 1869–1910*, „Przeźszość Demograficzna Polski”, 15, 1984.
- „Český statistický úřad” (<https://www.czso.cz/>, dostęp: 6 kwietnia 2020).
- Chlebowczyk J., *Gospodarka Komory Cieszyńskiej na przełomie XVII–XVIII oraz w pierwszej połowie XVIII w.*, Wrocław–Warszawa–Kraków 1966.
- Chlapowski K., *Granice i podziały administracyjne Królestwa Polskiego i Rzeczypospolitej Obojga Narodów w XV–XVIII wieku*, „Studia Geohistorica”, 7, 2019.
- Chojcecki D.K., Włodarczyk E., *Topodemograficzny atlas gmin i obszarów dworskich Pomorza Zachodniego w 1871 roku*, t. 1, Szczecin 2012.
- Chromik G., *Geschichte des deutsch-slawischen Sprachkontaktes im Teschener Schlesien*, Regensburg 2018.
- Dane PZGiK, „Główny Urząd Geodezji i Kartografii” (<http://www.gugik.gov.pl/pzgi>, dostęp: 12 marca 2020).
- Domański C., *Rola polskich statystyków w Międzynarodowym Instytucie Statystycznym*, „Przegląd Statystyczny”, 62 (4), 2015.
- Dziadzio A., Mataniak M., *Namiesnictwo galicyjskie (1854–1914). Organizacja i zadania*, „Krakowskie Studia z Historii Państwa i Prawa”, 11 (1), 2018.
- EU-DEM v.1.1*, „Copernicus” (<https://land.copernicus.eu/imagery-in-situ/eu-dem/eu-dem-v1.1>, dostęp: 27 kwietnia 2020).
- Faluszczyk F.P., *Kartografia Galicji Wschodniej w latach 1772–1914*, Rzeszów 2011.
- „FORECOM” (<http://www.gis.geo.uj.edu.pl/FORECOM>, dostęp 10 lipca 2020).
- „Der Franziszeische Kataster” (<http://www.franziseischerkataster.at>, dostęp: 27 kwietnia 2020).
- Galicja na józefińskiej mapie topograficznej. 1779–1783*, t. 1, red. W. Bukowski, B. Dybaś, Z. Noga, Kraków 2012.
- Gawrecki D., *Granice i zmiany przynależności Śląska Cieszyńskiego do 1918 roku*, w: *Śląsk Cieszyński. Granice – przynależność – tożsamość*, red. J. Spyra, Cieszyn 2008.
- Gemeindelexikon der im Reichsrate vertretenen Königreiche und Länder*, Bd. 5: *Kärnten*, Wien 1905.
- Gemeindelexikon der im Reichsrate vertretenen Königreiche und Länder*, Bd. 11: *Schlesien*, Wien 1906.
- Gemeindelexikon der im Reichsrate vertretenen Königreiche und Länder*, Bd. 12: *Galizien*, Wien 1907.
- Gemeindelexikon der im Reichsrate vertretenen Königreiche und Länder*, Bd. 13: *Bukowina*, Wien 1907.
- „Geoportál ČÚZK” (<https://geoportál.cuzk.cz>, dostęp: 16 kwietnia 2020).
- Granice Krakowa*, „Poczet Krakowski” (<https://www.poczetkrakowski.pl/granice-krakowa/>, dostęp: 27 kwietnia 2020).
- „HistoGIS” (<https://histogis.acdh.oeaw.ac.at/>, dostęp: 27 kwietnia 2020).
- Informator statystyczny do dziejów przemysłu w Galicji*, red. H. Madurowicz-Urbańska, Kraków 1982.
- Instruktion zur Ausführung der Vermessungen mit Anwendung des Mesztisches behufs Herstellung neuer Pläne für die Zwecke des Grundsteuerkatasters*, Vienna 1907.

- Kasperek F., *Uwagi krytyczne o galicyjskiej organizacji gminnej i wnioski reformy*, Kraków 1880.
- Kieniewicz S., *Sprawa włościańska w Galicji w 1848*, „Przegląd Historyczny”, 38, 1948.
- Knowles A.K., *Introducing historical GIS*, w: *Past time, past place. GIS for history*, ed. A.K. Knowles, Redlands 2002.
- Kocurek D., Korzeniowska W., *Śląsk Cieszyński w latach 1741–1918 w aspekcie czynników integrujących i dezintegrujących region. Studium monograficzne*, Kraków 2013.
- Konias A., *Kartografia topograficzna Śląska Cieszyńskiego i zaboru austriackiego od II połowy XVIII wieku do początku XX wieku*, Katowice 2000.
- Kraak M.-J., Ormeling F., *Kartografia. Wizualizacja danych przestrzennych*, Warszawa 1998.
- Kummerer Ritter von Kammersberg C., *Administrativ-Karte von den Königreichen Galizien und Lodomerien mit dem Grossherzogthume Krakau und den Herzogthümern Auschwitz, Zator und Bukowina in 60 Blättern*, Wien 1855.
- „Mapire – The Historical Map Portal” (<https://mapire.eu/>, dostęp: 6 kwietnia 2020).
- „Mosaic” (<https://censusmosaic.demog.berkeley.edu/>, dostęp: 27 kwietnia 2020).
- Nowak D., *Austriackie katastry gruntowe w zasobach Centralnego Historycznego Archiwum Państwowego Ukrainy we Lwowie*, „Krakowskie Pismo Kresowe”, 11, 2019.
- Nowak K., *Przemiany prawn-administracyjne, społeczno-zawodowe i narodowościowe, w: Śląsk Cieszyński od Wiosny Ludów do I wojny światowej (1848–1918)*, red. I. Panic, Cieszyn 2013.
- Ostafin K., Kaim D., Siwek T., Miklar A., *Historical dataset of administrative units with social-economic attributes for Austrian Silesia 1837–1910*, „Scientific Data”, 7 (208), 2020.
- Österreichische Statistik*, Wien 1880–1910.
- Past time, past place. GIS for history*, ed. A.K. Knowles, Redlands 2002.
- Pilat T., *Najważniejsze wyniki spisu ludności i spisu zwierząt domowych według stanu z d. 31 grudnia 1910 r.*, „Wiadomości Statystyczne o Stosunkach Krajowych”, 25 (1), 1911.
- Pilat T., *Podział terytorialny Galicji według stanu z d. 1. stycznia 1883 r. tudzież obszar, ludność i gęstość zaludnienia powiatów*, „Wiadomości Statystyczne o Stosunkach Krajowych”, 8 (1), 1883.
- Pilat T., *Statystyka gminna*, „Wiadomości Statystyczne o Stosunkach Krajowych”, 4, 1878.
- Pilat T., *Własność tabularna w Galicji*, „Wiadomości Statystyczne o Stosunkach Krajowych”, 12, 1891.
- Projekt podziału administracyjnego Królestwa Galicji, Lodomeryi i W. Ks. Krakowskiego na 74 powiaty*, Lwów 1866.
- Rumpler H., Scharf K., Ungureanu C., *Der Franziszeische Kataster im Kronland Bukowina Czernowitzer Kreis (1817–1865). Statistik und Katastralmappen*, Wien–Köln–Weimar 2015.
- Rutkowski H., *A few comments on the historical borders in Poland*, „Studia Geohistorica”, 6, 2018.
- Rzepakowski A., *Spisy ludności na ziemiach polskich w latach 1789–1939*, „Przegląd Nauk Historycznych”, 2 (8), 2005.
- Sched J., *General-Karte des Oesterreichischen Kaiserstaates mit einem grossen Theile der angrenzenden Länder*, skala: 1:576 000, 1856.
- Sobala M., Rahmonov O., Myga-Piątek U., *Historical and contemporary forest ecosystem changes in the Beskid Mountains (southern Poland) between 1848 and 2014*, „iForest – Biogeosciences and Forestry”, 10, 2017.
- Soja M., *Cykle rozwoju ludności Karpat Polskich w XIX i XX wieku*, Kraków 2008.
- Spezial Orts-Repertorium von Schlesien Neubearbeitung auf grund der ergebnisse der Volkszählung vom 31. Dezember 1890*, Wien 1894.
- Spezialortsrepertorium der Österreichischen Länder. Bearbeitet auf grund der ergebnisse der Volkszählung vom 31. Dezember 1910*, Herausgegeben von der K.K. Statistischen Zentralkommission XI. Schlesien, Wien 1917.
- Statistische Übersichten über die Bevölkerung und den Viehstand von Österreich nach der zählung vom 31. October 1857*, Wien 1859.
- Statistisches Jahrbuch*, Wien 1863–1881.
- Stoksik J., *Galicyjski kataster gruntowy – jego gromadzenie i opracowywanie w Archiwum Państwowym w Krakowie*, „Krakowski Rocznik Archiwalny”, 1, 1995.
- Stoksikówna J., *Galicyjski kataster gruntowy, jego geneza, dzieje i spuścizna aktowa*, „Archeion”, 63, 1975.
- Szady B., *Czasowo-przestrzenne bazy danych jako narzędzie w geografii historycznej*, „Acta Universitatis Lodziensis. Folia Geographica Socio-Oeconomica”, 14, 2013.
- Szady B., *Geografia historyczna w Polsce – rozwój i perspektywy*, „Studia Geohistorica”, 1, 2013.
- Śląsk Cieszyński. Granice – przynależność – tożsamość*, red. J. Spyra, Cieszyn 2008.
- Śląsk Cieszyński od Wiosny Ludów do I wojny światowej (1848–1918)*, red. I. Panic, Cieszyn 2013.
- Ślusarek K., *W przededniu autonomii. Własność ziemska i ziemiaństwo zachodniej Galicji w połowie XIX wieku*, Warszawa 2013.
- Tafeln zur Statistik der oesterreichischen Monarchie*, Wien 1828–1881.
- Teibenbacher P., Kramer D., Göderle W., *An inventory of Austrian census materials. 1857–1910. Final report*, Rostock 2012 (Mosaic Working Paper, WP2012-007).

- Ustawa z dnia 26 lipca 1919 r. o połączeniu obszarów dworskich z gminami, obowiązująca na terytorium b. Galicji, Dz.U. 1919, nr 67, poz. 404.
- Wnęk K., *Własność nieruchomości w Krakowie w połowie XIX w.*, Kraków 2011.
- Wolski J., *Austriacki kataster podatku gruntowego na ziemiach polskich oraz jego wykorzystanie w pracach urzędzeniowych i badaniach naukowych*, „Polski Przegląd Kartograficzny”, 32 (3), 2000.
- Wolski J., *Przekształcenia krajobrazu wiejskiego Bieszczadów Wysokich w ciągu ostatnich 150 lat*, Warszawa 2007 (Prace Geograficzne IGiPZ PAN, 214).
- World Imagery, „Arc GIS” (<https://www.arcgis.com/home/item.html?id=10df2279f9684e4a9f6a7f08febac2a9>, dostęp: 6 kwietnia 2020).
- Zybliekiewicz L.A., *Ludność Krakowa w drugiej połowie XIX wieku. Struktura demograficzna, zawodowa i społeczna*, Kraków 2014.
- Żyszkowska W., *Analizy przestrzenne w systemach informacji geograficznej*, „Polski Przegląd Kartograficzny”, 35 (2), 2003. ■

Problem of selection of territorial units in the integration of data from the second half of the 19th century and the beginning of the 20th century for Galicia and Austrian Silesia

Summary

This article aims to present problems in the selection of historical territorial units to be combined with published socio-economic census data. The proper selection of spatial reference units is a research problem that requires consideration of many criteria. These criteria should take into account, in particular, the availability, coherence and reliability of the source material, as well as the time and effort required to process it. The selection of historical territorial units may also refer to contemporary reference databases containing registers of boundaries or geographical names.

When analysing a large area (over 80.000 km²) that is divided by modern national borders (Ukraine, Poland, Czech Republic), one faces a dilemma – what is the most effective spatial reference level? It is difficult to adopt a level of detail greater than that of the cadastral commune in this case due to its demands in terms of labour and time. It is generally adopted for areas of tens or hundreds of square kilometres, and the spatial reference level is cadastral parcels, settlements, or land use complexes in communes.

The cadastral commune level also requires a great deal of work. This effort is worthwhile

because the historical maps from the mid-nineteenth century in scales close to 1:25,000 make it possible to reconstruct the areas of communes with an accuracy of a few percent. As a result of manual vectorisation, nearly 6,700 commune boundaries were obtained. Aggregation of communes into districts lends more credibility to the district boundaries than obtaining them from maps at smaller scales, as is generally done in many projects. Selection of this level of spatial reference unit makes spatial analyses largely independent of subsequent administrative changes. Other administrative divisions such as the parishes of various rites or sanitary districts can also be reconstructed on the basis of commune boundaries.

The district level is often used due to the easy availability of extensive socio-economic lists published in series such as *Tafeln zur Statistik* or *Österreichische Statistik*. However, districts may not be sufficient to understand changes in socio-economic processes due to frequent administrative changes and thus the incomparability of spatial reference units. ■

dr Krzysztof Ostafin – geograf, adiunkt w Instytucie Geografii i Gospodarki Przestrzennej Uniwersytetu Jagiellońskiego w Krakowie. Interesuje się zmianami w krajobrazie i pracuje z różnymi źródłami danych geograficznych jak mapy i plany historyczne oraz zdjęcia satelitarne. Obszarami jego aktywności badawczej są głównie Karpaty i Spitsbergen. W Karpatach przebywa zazwyczaj na co dzień, a na Spitsbergenie uczestniczył w dwóch wyprawach badawczych w 2005 i 2016 r. (krzysztof.ostafin@uj.edu.pl)

dr Mateusz Troll – geograf, kierownik Zbiorów Kartograficznych oraz starszy wykładowca w Zakładzie Systemów Informacji Geograficznej, Kartografii i Teledetekcji Instytutu Geografii i Gospodarki Przestrzennej Uniwersytetu Jagiellońskiego w Krakowie
(mateusz.troll@uj.edu.pl)

dr Dominik Kaim – geograf, adiunkt w Instytucie Geografii i Gospodarki Przestrzennej Uniwersytetu Jagiellońskiego. Zajmuje się tematyką zmian użytkowania ziemi w obszarach górskich na podstawie różnorodnych materiałów, w tym archiwalnych map oraz archiwalnych fotografii naziemnych
(dominik.kaim@uj.edu.pl)

dr Jakub Taczanowski – geograf społeczno-ekonomiczny, adiunkt w Instytucie Geografii i Gospodarki Przestrzennej Uniwersytetu Jagiellońskiego w Krakowie. Interesuje się geografią transportu, zwłaszcza szynowego i miejskiego, a także geografią miast i geografią historyczną. Obszarami jego zainteresowań badawczych są w szczególności Europa Środkowa oraz Włochy
(jakub.taczanowski@uj.edu.pl)

Krzysztof Ostafin, PhD – geographer, assistant professor at the Institute of Geography and Spatial Management of the Jagiellonian University in Kraków. He specializes in landscape changes of mountainous areas and works with different sources of geographical data, for example, old maps, plans and satellite images. He lives in the Carpathians and took part in the expeditions to Sørkapp Land in 2005 and 2016
(krzysztof.ostafin@uj.edu.pl)

Mateusz Troll, PhD – geographer, head of the Map Collection and senior lecturer at the Department of GIS, Cartography and Remote Sensing of the Institute of Geography and Spatial Management, Jagiellonian University in Kraków
(mateusz.troll@uj.edu.pl)

Dominik Kaim, PhD – geographer, assistant professor at the Institute of Geography and Spatial Management, Jagiellonian University in Kraków; his research is focused on the land use changes in mountain areas, based on various data sources, incl. archival map and terrestrial photography
(dominik.kaim@uj.edu.pl)

Jakub Taczanowski, PhD – socio-economic geographer, assistant professor at the Institute of Geography and Spatial Management of the Jagiellonian University in Kraków. He is interested in transport geography, especially rail and urban transport as well as in urban and historical geography. His research areas are in particular Central Europe and Italy
(jakub.taczanowski@uj.edu.pl)