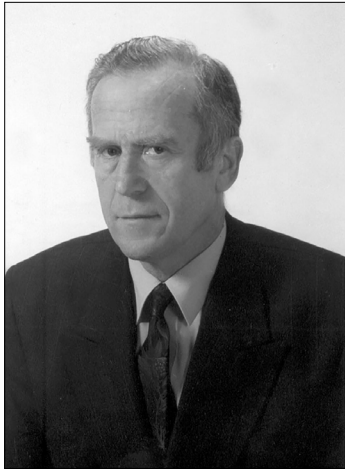


Piotr Eberhardt

(1935–2020)



10 września 2020 r. odszedł od nas Profesor Piotr Eberhardt, jeden z najwybitniejszych, a jednocześnie najbardziej rozpoznawalnych polskich antropogeografów. Swoją pozycję zawdzięczał niezwyklej inteligencji, erudycji i pracowitości, mających źródło z jednej strony w niepowtarzalnych cechach osobistych, z drugiej zaś – we wspaniałych tradycjach rodzinnych. Zarówno wśród krewnych ze strony ojca, jak i matki były osoby znaczące dla rozwoju polskiej nauki, techniki, kultury i życia społeczno-politycznego.

Piotr Eberhardt urodził się w 1935 r. jako syn Romana i Haliny Eberhardtów. Ojciec był wybitnym radiologiem, a matka – kobieta oddana domowi i dzieciom (m.in. autorka zbioru bajek) – córką znakomitego uczonego Włodzimierza Wakara. Dzieciństwo i młodość Profesora przypadły na czasy wojny i okupacji oraz trudne lata powojenne. Jako niespełna dwuletni chłopak przeżył dwa miesiące powstania warszawskiego na rodzinnym Żoliborzu. Po wojnie rodzina osiedliła się na Mokotowie, gdzie w 1954 r. Profesor ukończył gimnazjum im. Tadeusza Reytana, a następnie rozpoczął studia

w Instytucie Geograficznym Uniwersytetu Warszawskiego. Pracę magisterską pt. *Lokalizacja przemysłu mięsnego w Polsce* napisał w 1960 r. pod kierunkiem Stanisława Leszczyckiego i od razu znalazł zatrudnienie w Instytucie Geografii i Przestrzennego Zagospodarowania Polskiej Akademii Nauk, któremu pozostał wierny do końca życia. Jego warsztat naukowy formował się pod wpływem wspomnianego Stanisława Leszczyckiego oraz m.in. takich wybitnych badaczy, jak Kazimierz Dziewoński, Andrzej Wróbel czy Antoni Kukliński.

Początkowo obok zagadnień gospodarczych w zainteresowaniach badawczych Profesora pojawiały się kwestie związane z geografiami osadnictwa, co znalazło wyraz m.in. w napisanej pod kierunkiem Kazimierza Dziewońskiego rozprawie doktorskiej pt. *Rola wielkich miast w strukturze regionalnej powiązań przestrzennych w Polsce* (1968), w przedstawiającej prognozę rozwoju aglomeracji w Polsce głośnej pracy *Agglomeracje miejsko-przemysłowe w Polsce 1966–2000*, która od nazwisk trzech autorów: Leszczyckiego, Eberhardta i Heřmana nazywana była LEH-em (1971), i wreszcie w rozprawie habilitacyjnej pt. *Koncentracja przestrzenna osadnictwa a produktywność przemysłu* (1976). Późniejsze zainteresowania Profesora ewoluowały w kierunku geografii ludności i demografii, którymi zajmował się do końca życia. Można tu wymienić takie prace, jak *Regiony wyludniające się w Polsce* (1989), *Geografia ludności Rosji* (2002) czy *Migracje polityczne na ziemiach polskich (1939–1950)* (2010).

Odrębny dział w zainteresowaniach demograficznych Profesora stanowiły zagadnienia narodowościowe, w pierwszej kolejności związane ze wschodnimi obszarami dawnej Rzeczypospolitej, które dzisiaj tworzą terytoria niepodległych

państw: Ukrainy, Białorusi, Litwy, Łotwy i Estonii (m.in. *Przemiany narodowościowe na Litwie* z 1997 r. czy *Polska ludność kresowa. Rodowód, liczebność, rozmieszczenie* z 1998). Ta sfera Jego zainteresowań rozszerzyła się również na całą Europę Środkowo-Wschodnią, co znalazło zwińczenie w książce *Ethnic groups and population changes in twentieth-century Central-Eastern Europe. History, data and analysis* (2003), opublikowanej w prestiżowym nowojorskim wydawnictwie Routledge. Były to prace wymagające olbrzymiej wiedzy geograficznej, historycznej, demograficznej, etnograficznej i politologicznej, a jednocześnie delikatności i obiektywizmu, by mogły nosić miano analiz naukowych. Profesorowi udało się to połączyć w znakomity sposób, stąd Jego publikacje zyskiwały uznanie zarówno w Polsce, jak i za granicą. Były również tłumaczone na wiele języków: angielski, rosyjski, białoruski, ukraiński, bułgarski czy niemiecki.

Kolejnymi sferami zainteresowań badawczych Profesora były geografia polityczna i geopolityka. Podobnie jak w przypadku zagadnień narodowościowych należał do pionierów rozwoju tych obszarów nauki po okresie komunistycznego zastoju. Jednocześnie kontynuował i twórczo rozwijał zainteresowania odziedziczone po dziadku Włodzimierzu Wakarze oraz innych badaczach zagadnień geograficzno-politycznych w Polsce i na świecie. Pierwszym Jego

opracowaniem na tym polu była książka *Polska granica wschodnia* z 1993 r., która od razu spotkała się z doskonałym przyjęciem. Wśród najważniejszych publikacji Profesora z tej dziedziny można wymienić takie dzieła, jak: *Polska i jej granice. Z historii polskiej geografii politycznej* (2004), *Twórcy polskiej geopolityki* (2006), *Słowiańska geopolityka* (2017) oraz przygotowane pod Jego redakcją prace zbiorowe: *Problematyka geopolityczna ziem polskich* (2008) czy *Studia nad geopolityką XX wieku* (2013). Na tym polu badawczym dał się poznać jako wnikliwy i krytyczny recenzent różnych koncepcji, które bardzo często nie tyle starały się tłumaczyć rzeczywistość, co były ideologicznymi manifestami różnych imperialnych zamierzeń i kształtowania ładu politycznego na świecie.

Zajmując się zagadnieniami gospodarczymi, osadniczymi, demograficznymi i politycznymi w ujęciu historycznym i przestrzennym, Profesor Piotr Eberhardt kontynuował najlepsze tradycje polskiej i światowej antropogeografii. Znalazł w tej sferze wielu uczniów, naśladowców i kontynuatorów. Swoją wiedzę przekazywał również rzeszom studentów, przez wiele lat wykładając na Katolickim Uniwersytecie Lubelskim. Jego dokonania na trwałe weszły do dorobku polskiej nauki. ■

Mariusz Kowalski
(Warszawa)