

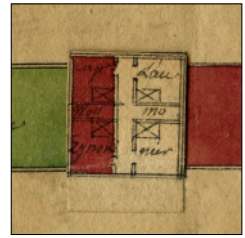
# Schematy zakwaterowania Korpusu Kadetów. Opracowanie i cyfrowa edycja

([https://atlasfontium.pl/?page\\_id=5109](https://atlasfontium.pl/?page_id=5109))

Joanna Ziólkowska-Krzywda

<https://orcid.org/0000-0002-6314-818X>

Wydział Polonistyki Uniwersytetu Warszawskiego



**Zarys treści:** W artykule omówiono zagadnienia dotyczące przestrzeni tzw. koszar kazimierzowskich należących do Szkoły Rycerskiej. Jego celem jest opracowanie cyfrowej edycji *Schematów zakwaterowania Korpusu Kadetów* (Muzeum Wojska Polskiego, sygn. 7634/c–7636/c). Źródła dają nowe perspektywy w rozumieniu funkcjonowania i życia codziennego tej instytucji. W edycji wykorzystano narzędzia typowe dla źródeł pisanych (transliteracja, modernizacja, budowa aparatu krytycznego) i za pomocą wektoryzacji uzupełniono aplikację internetową.

**Słowa kluczowe:** Szkoła Rycerska, schematy, Korpus Kadetów, Warszawa, XVIII w., edycja źródeł, cyfrowa humanistyka

## Wprowadzenie

Przedmiotem artykułu jest problem opracowania cyfrowej edycji trzech plansz *Schematów zakwaterowania Korpusu Kadetów* (Muzeum Wojska Polskiego, sygn. 7634/c–7636/c). Na schematach ukazane są tereny przylegające do Pałacu Kazimierzowskiego, w którym dziś znajduje się siedziba Rektoratu Uniwersytetu Warszawskiego (Krakowskie Przedmieście 26/28, Warszawa<sup>1</sup>). Obiekt ten w latach 1765–1795 pełnił funkcję głównego gmachu Szkoły Rycerskiej (Akademii Szlacheckiego Korpusu Jego Królewskiej Mości i Rzeczypospolitej). Widoczne na omawianych planszach pawilony (nazywane także koszarami) to osiem budynków rozlokowanych prostopadle do Pałacu Kazimierzowskiego oraz

**Abstract:** The article discusses issues concerning the space of the so-called Kazimierzowski barracks belonging to the School of Chivalry. It aims to prepare a digital edition of *Cadet Corps Accommodation Schemes* (The Polish Army Museum, ref. no. 7634/c-7636/c). The sources provide new perspectives in understanding the functioning and everyday life of this institution. The edition uses tools typical of written sources (transliteration, modernisation, construction of a critical apparatus), and the web application is supplemented with the use of vectorisation.

**Keywords:** School of Chivalry, scheme, Corps of Cadets, Warsaw, 18th century, source editing, digital humanities

Krakowskiego Przedmieścia<sup>2</sup>, ustawionych szeregami po cztery, przedzielonych symetrycznie alejką i dziedzińcem służącym m.in. do ćwiczenia manewrów.

Ramy czasowe artykułu pokrywają się z okresem działalności tejże Szkoły Rycerskiej ze szczególnym akcentem na identyfikację przedziałów czasowych, których dotyczą konkretne plansze.

W artykule podjęto próbę krótkiej charakterystyki materiałów źródłowych oraz głównych problemów (takich jak autorstwo i datowanie poszczególnych plansz) i zagadnień wynikających z ich rozstrzygnięcia. Wyniki badań zamieszczone w artykule oraz aplikacja pozwolą w przyszłości na bardziej precyzyjną rekonstrukcję zarówno budynków koszarowych oraz

<sup>1</sup> Współrzędne geograficzne Pałacu Kazimierzowskiego: 52°14'25,51 N 21°01'10,02 E.

<sup>2</sup> Pawilony ustawione były 25° od osi wschód–zachód.

poszczególnych izb, jak i życia codziennego żyjącej tam społeczności kadeckiej.

Poniższy artykuł podzielony jest na trzy części – wstęp historyczny poświęcony instytucji Korpusu Kadetów oraz zajmowanych przez nią budynków, komentarz tekstologiczny (opis źródeł, próba datowania oraz ustalenia autorstwa, szczegółowa charakterystyka poszczególnych schematów) oraz opis prac nad edycją cyfrową, będący tekstowym wprowadzeniem do aplikacji (bazy danych zebranych z plansz oraz jej wizualizacji w formie cyfrowej)<sup>3</sup>. Celem jest zarysowanie znaczenia badanych źródeł dotyczących życia codziennego instytucji zasłużonej dla polskiej oraz europejskiej historii i kultury.

### Tło historyczne

Historia Pałacu Kazimierzowskiego (zwanego pierwotnie Villa Regia) sięga lat trzydziestych XVII w., gdy zbudowano jako podmiejską willę, wśród badaczy nie ma jednak zgodności ani w kwestii nazwiska fundatora, ani architekta<sup>4</sup>. Jego powstanie łączy się z postacią Zygmunta III Wazy. Zespół koszarowy wzniesiono dopiero w latach trzydziestych XVIII w., gdy właścicielem terenów przylegających do Pałacu był August II. W tym okresie prawdopodobnie stacjonowały tam saskie regimenty kawalerii (w Warszawie zakwaterowanych było do 1200 żołnierzy saskich<sup>5</sup>), na co dodatkowo wskazuje struktura pawilonów podobnych do koszar mirowskich, będących siedzibą Gwardii Konnej Koronnej (część mieszkalna na wzór wież oraz łączniki z ulokowanymi tam stajniami).

Dominantą w układzie przestrzennym był gmach główny (Pałac Kazimierzowski), który pozostał w takim stanie, w jakim został zakupiony w 1724 r. – ruinie spowodowanej najazdami (wojna szwedzka, trzydniowa bitwa pod Warszawą w 1656 r., pierwsza wojna północna i najazd Piotra Wielkiego na Warszawę) oraz licznymi pożarami<sup>6</sup>. Kolejny władca, August III w roku 1735 odstąpił posiadłość Aleksandrowi Józefowi Sułkowskiemu pod warunkiem dożywotniego użytkowania stajni i koszar<sup>7</sup>. W 1764 r. nowo wybrany król, Stanisław August Poniatowski, odkupił nieruchomość<sup>8</sup> z przylegającymi do niej gruntami i ulokował tam dopiero powstającą Szkołę Rycerską<sup>9</sup>. To właśnie za czasów jej istnienia powstały *Schematy zakwaterowania*, którym poświęcony jest niniejszy artykuł.

Współdzielone z Gwardią Pieszą Litewską pawilony to zespół ośmiu budynków ustawionych równolegle do siebie, a prostopadle do Pałacu Kazimierzowskiego i (z drugiej strony) do Krakowskiego Przedmieścia. Na użytek Szkoły Rycerskiej udostępniano pięć pawilonów, trzy kolejne były własnością Gwardii. Od początku istnienia Korpusu Kadetów aż do 1770 r., czyli do czasu gruntownego wyremontowania Pałacu<sup>10</sup>, w koszarach mieszkali za-

<sup>3</sup> Por. A. Kraushar, *Pałace: Rzeczypospolitej, Kazimierzowski, Radziwiłłowski i Błękitny. Zarys historyczno-obyczajowe*, Poznań 1925, s. 28–33; E. Szwankowski, *Warszawa. Rozwój urbanistyczny i architektoniczny*, Warszawa 1952, s. 74–78, 93–94.

<sup>4</sup> Juliusz Chrościcki i Andrzej Rottermund (*Atlas architektury Warszawy*, Warszawa 1977) podają nazwisko projektanta, który przyjął zlecenie przebudowy Pałacu od Aleksandra Józefa Sułkowskiego – Fryderyka Pöppelmannna (Zob. J. Sito, *Pöppelmann Carl Friedrich*, w: *Słownik architektów i budowniczych środowiska warszawskiego XV–XVIII wieku*, red. P. Migasiewicz, H. Osiecka-Samsonowicz, J. Sito, Warszawa 2016, s. 367).

<sup>5</sup> Za: K. Mrozowska, *Szkoła Rycerska Stanisława Augusta Poniatowskiego (1765–1794)*, Wrocław–Warszawa–Kraków 1961, przyp. 19.

<sup>6</sup> Więcej o historii Pałacu i koszar w: J. Ziółkowska-Krzywyda, *Pałac Kazimierzowski oraz koszary Korpusu Kadetów. Historia, projekty i ich realizacja w świetle nowo odkrytych źródeł archiwalnych*, w: *Kajety Korpusu Kadetów Szkoły Rycerskiej*, t. 2: *Ludzie – wartości – kultura materialna*, red. nauk. E. Wichrowska, A. Wdowik, Warszawa 2019, s. 539–570.

<sup>10</sup> Zachowało się kilka projektów przebudowy zarówno Pałacu, jak i przylegających do niego budynków, jako dominanty domykającej założenie osi saskiej – zob. W. Hentschel, *Die sächsische Baukunst des 18. Jahrhunderts in Polen. Bildband*, Berlin 1967, il. 280–290. Więcej o projektach

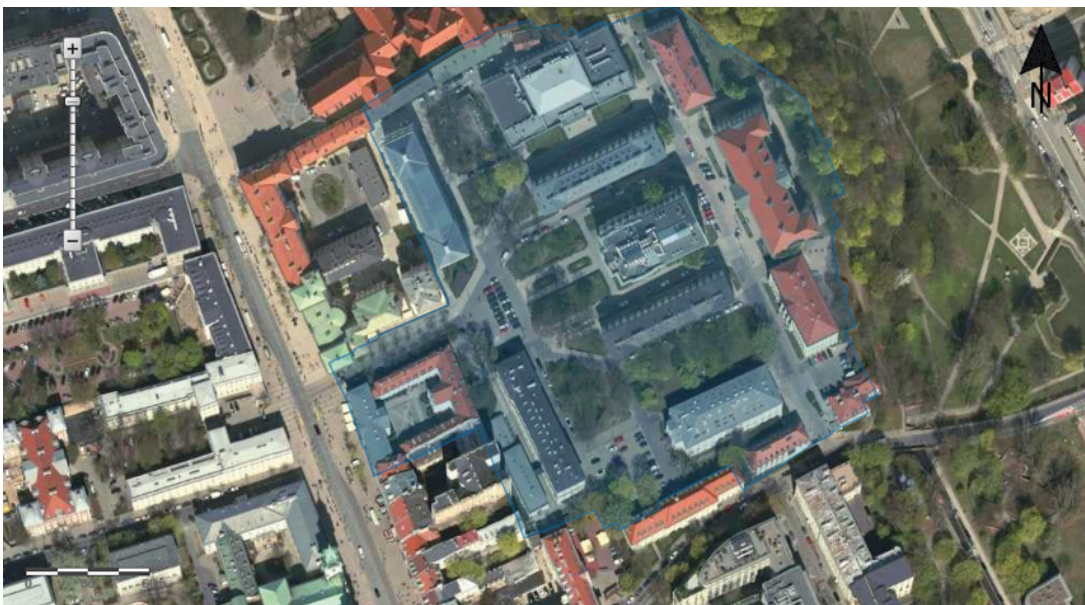
<sup>3</sup> Link dostępu do aplikacji i artykułu: [https://atlasfontium.pl/?page\\_id=5109](https://atlasfontium.pl/?page_id=5109).

<sup>4</sup> Por. T.S. Jaroszewski, *Architektura Uniwersytetu Warszawskiego*, Warszawa 1991, s. 8–10, 19; J. Putkowska, *Architektura Warszawy XVII wieku*, Warszawa 1991, s. 19, 60, 64; *taz. Warszawskie rezydencje na przedmieściach i pod miastem w XVI–XVIII wieku*, Warszawa 2016, s. 23; W. Tomkiewicz, *Z dziejów polskiego mecenatu artystycznego w wieku XVII*, Wrocław 1952 (Źródła do dziejów sztuki polskiej, 4), s. 16, 31; M. Wardzyński, *Rezydencje królewskie Wawów – europejskie inspiracje architektury i rzeźby*, w: *Świat polskich Wawów. Eseje*, red. nauk. J. Żukowski, Z. Hundert, Warszawa 2019, s. 259–260.

<sup>5</sup> T. Ciesielski, *Armia koronna w czasach Augusta III*, Warszawa 2009, s. 503.



Ryc. 1. A. Hiż, H. Jędrzejowski, *Delineacja miasta Warszawy z przedmieściami* – fragment tablicy 1 zmontowanej z dwóch części, z widocznymi pawilonami przy Pałacu Kazimierzowskim (w skali 1:2112), 1771 r., Gabinet Rycin Biblioteki Uniwersytetu Warszawskiego (fot. Gabinet Rycin Biblioteki Uniwersytetu Warszawskiego, oprac. J. Ziółkowska-Krzywda)



Ryc. 2. Fragment współczesnej mapy terenu z zaznaczeniem obrysu analizowanego kompleksu budynków Krakowskie Przedmieście 26/28, Warszawa (<https://www.geoportal.gov.pl/>, dostęp: 21 sierpnia 2020)

równy nauczyciele, oficerowie, służba, jak i kadeci. Po roku 1770 uczniowie zostali przeniesieni do gmachu głównego<sup>11</sup>: w suterrenach mieściły się sala jadalna, wielka izba służąca do kąpiei i mieszkania dla służby, na pierwszym piętrze znajdowały się klasy, na drugim – sypialnie kadetów, a na trzecim – mieszkania dla brygadierów, gabinety fizyczny i astronomiczny oraz biblioteka<sup>12</sup>. Pracownicy pozostali w dotychczas zajmowanych lokalach w koszarach. W trakcie istnienia Szkoły Rycerskiej obok izb mieszkalnych znajdowały się tam także (widoczne na *Schematach*) pomieszczenia sztabowe (pokoje poszczególnych dywizji, kaprała kadeckiego czy kwatremistrzowskie), rzemieślniczo-magazynowe (izby stolarza, kowala, stajnie, wozownie) oraz obiekty towarzyszące: refektarze, drukarnia, biblioteka i szynki. Później, ze względu na zadłużenie Szkoły, zdecydowano się na wynajęcie pustych izb osobom spoza Korpusu<sup>13</sup>.

Po 1794 r., czyli po likwidacji Korpusu Kadetów, Pałac Kazimierzowski był gmachem użyteczności publicznej, choć zmieniano jego przeznaczenie (m.in. pełnił funkcję siedziby Najwyższej Rady Sprawiedliwości, Liceum Warszawskiego, Biblioteki Uniwersyteckiej, a w końcu rektoratu Uniwersytetu Warszawskiego) i wygląd<sup>14</sup>, koszary zaś podnajmowano na mieszkania do roku 1814, kiedy to w nocy z 29 na 30 lipca uległy zniszczeniu w czasie pożaru: „W roku 1813 posługacz lazaretowy zarzuciwszy przypadkiem na poddaszu północnego narożnika między słomę ogień,

zrządził pożar, który połowę północną korpusu tak zniszczył, że tylko mury zostały. Pomimo wielkiej liczby chorych nikt jednak w tym smutnym zdarzeniu życia nie utracił, gdyż częścią na ogród, a częścią na dziedziniec chorych wyniesiono. W roku 1814 dnia 30 lipca o godzinie 2-iej po północny wszczęty pożar w stajni pocztowej domu pod No 2766 przy ulicy Oboźnej ogarnął z taką gwałtownością przyległe wozownie i pawilony Pałacu Kazimierzowskiego, że mieszkający w nich lokatorowie ledwie w koszulach puciekać mogli. Ciasne ulice między pawilonami, a jeszcze bardziej ogromne szczyty drzewa, któremi handlarze środek dziedzińca założyli, uczyniły niepodobnym przystęp dla sikawek. Okropność tego pożaru jeszcze bardziej się wzmogła, gdy się owe szczyty drzewa zapaliły i pożar do pionowych pawilonów przeniosło. Dopiero aż gdy z Dziedzińców posiadłości generała Mokronowskiego hrabiego Potockiego i z przed kościoła S.S. Wizytek przerzucione przez dachy kieszki sikawek zaczęły działać, wstrzymały dalsze rozszerzanie wszystko niszczących płomieni”<sup>15</sup>.

### Zagadnienia wstępne – kwestia autorstwa, datowania oraz struktura źródeł

#### Autorstwo

*Schematy zakwaterowania Korpusu Kadetów*<sup>16</sup> (sygn. 7634/c – 7635/c) oraz *Schematy zakwaterowania oficerów, wykładowców, personelu pomocniczego, rozmieszczenia pomieszczeń gospodarczych Korpusu Kadetów*<sup>17</sup> (sygn. 7636/c) to zespół trzech plansz znajdujących się w Archiwum Muzeum Wojska Polskiego w Warszawie<sup>18</sup>. Nie

w: T. Zarębska, *Teren Główny Uniwersytetu Warszawskiego*, w: *Kultura artystyczna Uniwersytetu Warszawskiego*, red. nauk. J. Miziołek, Warszawa 2003, s. 368–372.

<sup>11</sup> Fakt ten odnotowuje Julian Ursyn Niemcewicz w swoim pamiętniku: „Tęż roku 1770 w listopadzie, gdy pałac Kazimierzowski skończonym na nasze przyjęcie został, porzuciliśmy koszary i w paradyzie wojskowej przeprowadzili do niego”, J.U. Niemcewicz, *Pamiętniki czasów moich*, t. 1, oprac. J. Dihm, Warszawa 1957, s. 56).

<sup>12</sup> S. Bukar, *Pamiętniki z rękopisu po raz pierwszy ogłoszone*, Drezno 1871, s. 14–15.

<sup>13</sup> *Kadeci w 1794 et 1795*, Archiwum Główne Akt Dawnych w Warszawie, Archiwum Królestwa Polskiego, sygn. 186, s. [99].

<sup>14</sup> Zob. J. Putkowska, *Pałac Kazimierzowski*, w: *Kultura artystyczna*, s. 207–215.

<sup>15</sup> F. Jarocki, *Kronika Pałacu Kazimierzowskiego z 34 ostatnich lat: 1812–1846*, Archiwum Państwowe w Warszawie, Teki Korotyńskiego, sygn. IV/41, s. [67]; Zob. H. Kowalski, J. Miziołek, *Kronika Pałacu Kazimierzowskiego Feliksa Pawła Jarockiego*, Warszawa 2016.

<sup>16</sup> Na użytek tego artykułu, w celu ułatwienia identyfikacji obu schematów, przyjmuje się określenia: sygn. 7634/c – *Schemat zakwaterowania (dywizje)*; sygn. 7635/c – *Schemat zakwaterowania (brygady)*.

<sup>17</sup> Dalej: *Schematy zakwaterowania (personel)*.

<sup>18</sup> Ich nazewnictwo w tym artykule zostało przyjęte za tytułaturą podaną na tekach w Archiwum Muzeum Wojska Polskiego w Warszawie.



zawierają informacji na temat ich autora lub autorów.

Wiele wskazuje na to, że było ich dwóch. Pierwsze dwie plansze zlecił i z dużym prawdopodobieństwem współtworzył (zapełnił warstwą tekstową) kwatermistrz Szkoły Rycerskiej. Jediną znaną literaturze przedmiotu osobą zatrudnioną na tym stanowisku przez niemal cały czas istnienia Korpusu Kadetów był Franciszek Jerowski<sup>19</sup>. Już w 1766 r. pojawia się w dokumentach szkolnych na stanowisku brygadiera, a ok. 1768 r. zostaje zatrudniony jako kwatermistrz. Wśród jego obowiązków znajdowało się m.in. sporządzanie listy wypłat, zajmowanie się rachunkami Korpusu, organizowanie dostaw żywności, materiałów na mundury, pomocy naukowych oraz właśnie zakwaterowanie wszystkich pracowników i uczniów w odpowiednich pomieszczeniach. Dodając do tego skrupulatny sposób sporządzenia tych schematów oraz technikę ich wykonania, wnioskować można, że Franciszek Jerowski jeśli nie wykonał ich sam, to być może zlecił wykonanie plansz na swój użytek. Na autorstwo/współautorstwo Jerowskiego wskazuje także charakter pisma obecnego na *Schematach*, podobny do tego z jego listów kierowanych do króla Stanisława Augusta<sup>20</sup>. Kwestia ta wymaga jednak dalszych badań, w tym m.in. analizy grafologicznej.

Autor ostatniej planszy, *Schematy zakwaterowania (personel)*, pozostaje nieznany – można jednak wykluczyć tu wspomnianego wyżej Jerowskiego, gdyż charakter pisma różni się znacząco, odmienne są także technika wykonania, język i treść.

### Datowanie plansz

W przypadku dwóch pierwszych schematów znana jest data ich sporządzenia, zapisane na doklejkach lata (1769 i 1785) pokrywają się podanymi tam nazwiskami ze współczesnym stanem wiedzy o pracownikach Szkoły. Wątpliwości dotyczące datowania pojawią się jednak przy trzeciej planszy – różni się ona od pozostałych dwóch techniką wykonania, w przeciwieństwie do nich nie ma również na tym źródle żadnej adnotacji. Prawdopodobnie powstała ona w ostatnich latach istnienia Szkoły, gdy instytucja zmagiała się z dużymi problemami finansowymi – tłumaczyłoby to obecność osób, które dotychczas nie były związane z żadną funkcją w Korpusie<sup>21</sup>. Oznaczałoby to, że schematy pochodzą z trzech różnych okresów istnienia Szkoły. Możliwe jest, że są one elementami większej całości, z której pozostałe materiały zaginęły. Za tą ostatnią wersją przemawiają stemple w prawych górnych rogach plansz z numerami (zgodnie z kolejnością sygnatur: 66, 65 i 67)<sup>22</sup>.

### Struktura źródeł

*Schematy zakwaterowania* posiadają układ plansz – za pomocą niewielkich, odchylanych doklejek na arkuszach odtworzono dwupiętrową strukturę pawilonów. Pod spodem doklejki widoczny jest parter, na górze widoczne są pola z izbami na piętrze. Autor plansz zaznaczył na nich także roboczo miejsce i wielkość pieca (konsekwentnie są one zaznaczone dwiema lub jedną przekątną, prawdopodobnie w zależności od typu pieca) oraz otworów drzwiowych, czyli obiektów, które w pomieszczeniach zajmowały stałe miejsce. Wypisano także nazwiska nauczycieli, uczniów, służby i pracowników administracyjnych, miejsca

<sup>19</sup> *Oficerowie wojska koronnego 1777–1794. Spisy, cz. 4: Formacje Targowicy, Szkolnictwo wojskowe, Varia, Uzupelnienia*, J. Gdański i in., Warszawa 2003 (*Oficerowie Rzeczypospolitej Obojga Narodów 1777–1794. Spisy*, 1), s. 72–73.

<sup>20</sup> *Kadeci in 1794 et 1795*, s. [90].

<sup>21</sup> Zob. przyp. 29.

<sup>22</sup> Innym wytłumaczeniem obecności stempli jest możliwe wybite ich przez poprzedniego właściciela *Schematów zakwaterowania* – Antykwariat Naukowy w Krakowie, od którego Muzeum Wojska Polskiego odkupiło materiały w 1993 r. W dole arkuszy znajdują się także wybite pieczęcie nieznanego pochodzenia.

ulokowania placów, sal lekcyjnych czy kwater.

### Omówienie poszczególnych Schematów

#### *Schemat zakwaterowania (dywizje)*

*Schemat zakwaterowania (dywizje)* to rysunek sporządzony piórkiem i pokolorowany akwarelą na niewielkim arkuszu 19,5 cm × 21 cm<sup>23</sup>. Użyte kolory są objaśnione w legendzie i odpowiadają pomieszczeniom zajmowanym przez kolejne brygady i ich przelożonych. Na szkicach wykonanych piórkiem znajdują się także naniesione atramentem opisy izb, ich funkcji bądź nazwisko mieszkańca zajmującego dany pokój. Wszystkie informacje podane są w języku francuskim. Arkusz został dodatkowo usztywniony taśmą na rewersie. Zarówno parter, jak i piętro przedstawione na doklejkach podzielone są na cztery izby, z korytarzami między nimi oraz zaznaczonymi otworami drzwiowymi i piecami. Pałac Kazimierzowski, czyli główny gmach Szkoły Rycerskiej (nieujęty na *Schemacie zakwaterowania*) należy umiejscawiać pośrodku prawej strony planszy, prostopadle do pawilonów, Krakowskie Przedmieście zaś po lewej stronie planszy.

*Schemat zakwaterowania (dywizje)* to plansza datowana przez autora. Na górze schematu, na fragmencie taśmy, która służyła usztywnieniu arkusza, dopisany jest rok 1785. *Schemat* ten przedstawia pięć z ośmiu pawilonów, pozostałe trzy, zewnętrzne w lewym skrzydle, zamieszkiwane były przez Gwardię Litewską i nie są obecne na dokumencie. W jego legendzie pojawiają się przydzielone do odpowiednich kolorów poszczególne pokoje dywizji (1–6 i dodatkowa dywizja inżynierów). Wśród mieszkańców pojawiają się wyłącznie nazwiska nauczycieli,

metrów<sup>24</sup> i oficerów (m.in. Józef Delalande, Jan Vicard oraz Franciszek Lomkau), co potwierdza, że schemat ten przedstawia stan rzeczy po 1770 r., kiedy uczniowie zostali przeniesieni do Pałacu Kazimierzowskiego. Pośród licznych izb mieszkalnych wymienione zostały także pomieszczenia towarzyszące: stajnie (franc. *Écurie*), kuchnia, pomieszczenia służby (franc. *Ordonnance*), dwie sale do tańca (franc. *Salle du Danse*) oraz mały i duży refektarz (franc. *Petit Réfectoire*, *Réfectoire*). Przedstawione zostały także miejsca poszczególnych klas (1–8) i pokoje brygad (oznaczonych nazwiskiem brygadiera<sup>25</sup>).

#### *Schemat zakwaterowania (brygady)*

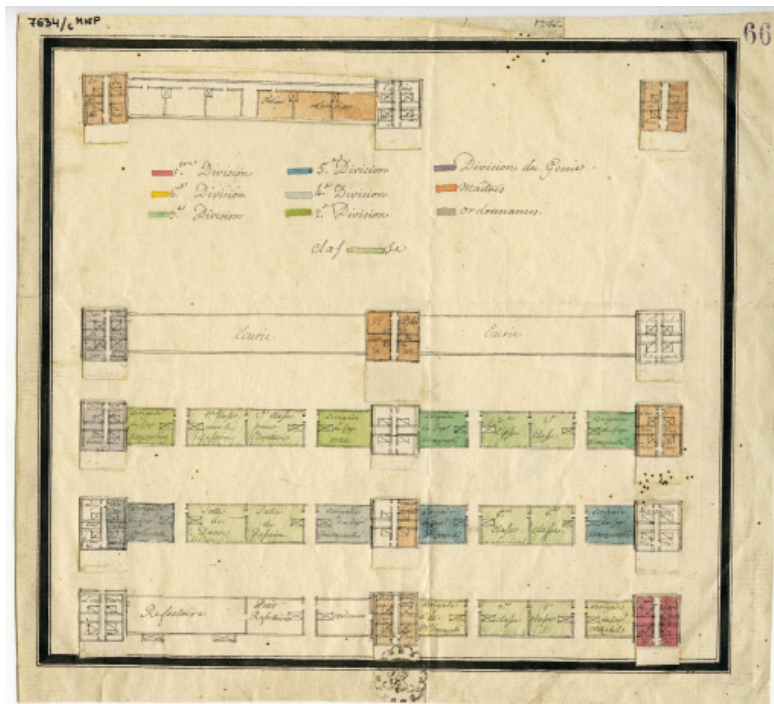
W kwestii techniki wykonania, parametrów oraz języka, w którym został sporządzony ten dokument, jest on zbieżny z opisywanym powyżej *Schematem zakwaterowania (dywizje)*. Ten arkusz również został usztywniony, sporządzony piórkiem i pokolorowany akwarelami – barwy na planszy odpowiadają jednak ponumerowanym brygadam. Zgadza się także orientacja względem gmachu głównego Szkoły Rycerskiej (Pałacu Kazimierzowskiego).

Jest to „najstarszy”, bo datowany na rok 1769 dokument. Wynika to nie tylko z legendy, choć padają tam nazwiska brygadierów i podbrygadierów takich jak Tadeusz Kościuszko, Józef Orłowski i Ignacy Wodziński, jednych z pierwszych absolwentów Szkoły Rycerskiej, których późniejsze losy są dobrze znane ze szczególnych biogramów. Odnotowanie brygad na tej planszy nadaje jej górną cenzurę czasową – po 1770 r. został oddany do użytku po generalnym remoncie Pałac Kazimierzowski i od tego czasu wyłącznie służba

<sup>24</sup> Metr (z fr. *maitre* – nauczyciel) – przestarz. nauczyciel, zwłaszcza tańca, muzyki, języków (W. Doroszewski, *Słownik języka polskiego*, t. 4, Warszawa 1963, s. 588).

<sup>25</sup> Brygadier – dawny stopień wojskowy pośredni między pułkownikiem a generałem; oficer tego stopnia (W. Doroszewski, *Słownik języka polskiego*, t. 1, Warszawa 1958, s. 681). W Szkole zajmował się on czynnościami kontrolującymi: pilnował, aby kadeci w jego brygadzie postępowali zgodnie z regulaminami.

<sup>23</sup> Zawartość bez obramowania 17 cm × 18,7 cm. Długość każdego z pięciu pawilonów to 17 cm. Doklejki są kwadratami wielkości ok. 1,2 cm, natomiast pozostałe segmenty są różnej wielkości (od 1,2 cm do 7 cm), w zależności od powierzchni prezentowanych pomieszczeń.



Ryc. 3a, b. Schematy zakwaterowania Korpusu Kadetów (dywizje): a – skan z otwartymi doklejkami (parter), b – skan z zamkniętymi doklejkami (I piętro), 1785 r., Archiwum Muzeum Wojska Polskiego, sygn. 7634/c (fot. Muzeum Wojska Polskiego)



Ryc. 4a, b. Schematy zakwaterowania Korpusu Kadetów (brygady): a – skan z otwartymi dodatkami (parter), b – skan z zamkniętymi dodatkami (I piętro), 1769 r., Archiwum Muzeum Wojska Polskiego, sygn. 7635/c (fot. Muzeum Wojska Polskiego)



oraz nauczyciele i oficerowie z rodzinami byli mieszkańcami pawilonów, a kadetów przeniesiono do budynku głównego<sup>26</sup>. Datację potwierdza także obecność wspomnianych kadetów – w pierwszych latach funkcjonowania Szkoły przyjmowano do grona uczniów młodzież w wieku 16–21 lat, która w założeniach odebrała już podstawę edukację. Pojawiły się jednak szybko trudności wychowawcze (pojedynki, kradzieże), które tłumaczono głębokim zakorzenieniem zwyczajów i nałogów przyswojonych w młodości. W 1768 r. przeprowadzono więc reformę, która m.in. zmieniła cenzus wieku przyjmowanych kadetów (powyżej ośmiu lat, ale poniżej dwunastu)<sup>27</sup>.

*Schemat* przedstawia pięć z ośmiu pawilonów, koncentruje się przede wszystkim na rozmieszczeniu brygad w pokojach i przez to może być postrzegany jako źródło informacji o organizacji tej jednostki na początku istnienia Szkoły. Podpisane są także m.in. stajnie w parterowym łączniku pierwszym od środka, refektarz i mały refektarz, również na parterze, tym razem zewnętrznym, sala taneczna, pokoje nauczycieli i służby. Część pokoi umieszczona jest w tym samym miejscu, co w *Schemacie zakwaterowania (dywizje)*. *Schemat*, podobnie jak pozostałe, zbudowany jest na zasadzie planszy z ruchomymi, doklejonymi elementami, które symbolizują dwa poziomy – parter i piętro.

#### *Schemat zakwaterowania (personel)*

W porównaniu do poprzednio opisywanych dokumentów, *Schemat zakwaterowania (personel)* ma zarówno większy format<sup>28</sup>, jak i odrębną kompozycję. Sporządzony został niemal w całości piórkiem, z uzupełnionymi atramentem danymi (legenda oraz numeracja poszczególnych

segmentów pawilonów). Koszary kadeckie ukazane zostały wyłącznie w sposób szablonowy, nie ma tu naniesionych otworów drzwiowych, kominów (tylko stajnie mają zaznaczone wejścia). Choć struktura planszy podobna jest do pozostałych z teczki, została rozszerzona o trzy pawilony należące do Gwardii Litewskiej (na dole arkusza). Są one jednak naszkicowane mniej precyzyjnie i sporządzone ołówkiem. Na schemacie, w odróżnieniu od dwóch poprzednich, są podane atramentem numery pokoi – liczbom rzymskim odpowiadają większe pomieszczenia, które niekiedy podzielone są na pokoje (tu liczby arabskie). Także narracja prowadzona przez autora schematu jest mieszaniną polskiego, francuskiego i popularnych wstawek z łaciny (np. *ex officio*<sup>29</sup>). Schemat ten ma także odmienną od poprzednich orientację – Pałac Kazimierzowski należy umiejscawiać po lewej stronie arkusza, a Krakowskie Przedmieście równoległe do niego, po prawej stronie (przeciwnie do poprzednich dwóch plansz).

Dokument ten stawia najwięcej pytań. Niemożliwe jest dokładne datowanie tego źródła, nie jest on także równie czytelny jak poprzednie. Przypuszczalnie powstał między 1790 a 1794 r., co wynika z analizy występujących w legendzie nazwisk. Ustalenie jednoznacznej daty utrudnia m.in. fakt pozostawiania wdowom po nauczycielach Szkoły Rycerskiej ich izb (oraz drobnej renty) w ramach opieki i podziękowania za pracę męża<sup>30</sup>. Pojawiające się nazwisko w legendzie może więc równocześnie oznaczać pomyłkę historyków w sprawie daty śmierci poszczególnych osób lub ukrycie pod tą godnością wdów po nich (tak jest w sytuacji Leopolda Oelsnitza, który był nauczycielem taktyki i oficerem sztabowym, oraz, prawdopodobnie, Jana Piotra Edlinga). W przypadku rejestrów

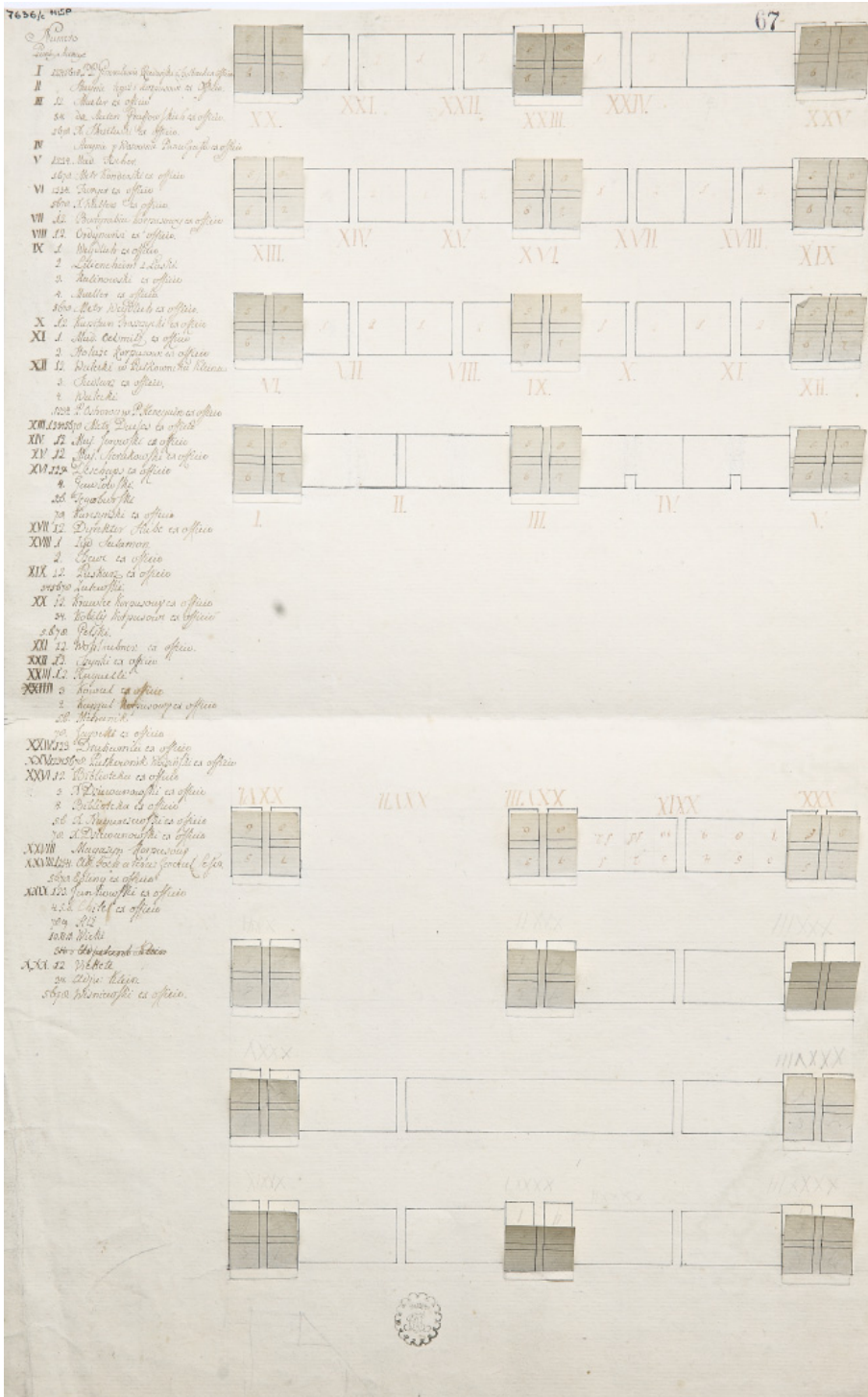
<sup>26</sup> Zob. przyp. 11.

<sup>27</sup> Zob. K. Mrozowska, *Szkoła Rycerska*, s. 27–30.

<sup>28</sup> Jego wymiary to 47 cm × 28,5 cm, doklejki: 2,1 cm × 2,1 cm, pozostałe zaś segmenty wahają się między 1,5 cm a 6,8 cm, w zależności od prezentowanych pomieszczeń.

<sup>29</sup> W bazie danych przetłumaczono to określenie jako „dawniej” (dosł. „nie funkcjonuje”). Wiąże się to z nazwami poprzednich lokatorów już niemieszkających w danych izbach pod koniec istnienia Szkoły Rycerskiej.

<sup>30</sup> *Kadeci in 1794 et 1795*, s. [99].



Ryc. 5. Schematy zakwaterowania oficerów, wykładowców, personelu pomocniczego, rozmieszczenia pomieszczeń gospodarczych Korpusu Kadetów (personel), 1790–1794 r. Archiwum Muzeum Wojska Polskiego, sygn. 7636/c (fot. Muzeum Wojska Polskiego)

podatkowych dana kamienica nazywana bywała zwyczajowo nazwiskiem poprzedniego właściciela (często nieżyjącego), który był znany lub zasłużony. Nie ma jednak potwierdzenia, czy tak było w przypadku pawilonów.

Plansza ta jest ważnym źródłem historycznym ujawniającym dotychczas nieznanne fakty z życia w koszarach kadeckich w ostatnich latach istnienia instytucji. Część pojawiających się tam nazwisk do chwili obecnej nie była wiązana ze Szkołą Rycerską, a części z nich dodatkowo nie udało się połączyć z żadną znaną funkcją. Niejasna jest obecność w Korpusie np. Żyda Salomona, który zajmował izbę obok generalnego dyrektora nauk, Michała Jana Hubego. Wciąż nie udało się ustalić, jakie były jego zadania w Korpusie Kadetów. Być może, ze względu na zadłużenie Szkoły, zdecydowano się na wynajęcie pustych izb osobom spoza Korpusu. Tłumaczyłoby to zapisanie na *Schemacie* nazwisk takich osób jak: Zalewski, Walecki czy wspomniany już Żyd Salomon (postacie niepojawiające się dotychczas w literaturze przedmiotu)<sup>31</sup>. Razem z rozwojem miasta zwiększało się zapotrzebowanie na izby do pracy czy mieszkania, a tereny zadłużonej Szkoły Rycerskiej były dogodnie ulokowane w przestrzeni miejskiej.

Z jednego z rozporządzeń królewskich z 29 grudnia 1780 r. wiadomo<sup>32</sup>, że zadłużona Szkoła czerpała zyski z „propinacji koszarowej” i choć nie był to dochód godny instytucji rangi Korpusu Kadetów, z wpływów stamtąd niejednokrotnie spłacono zaległości (tak było choćby w sytuacji Franciszka Jerowskiego). Przywilej propinacji dzierżawiony był często przez Żydów, być może więc Żyd Salomon pracował w widocznym na *Schemacie* szynku? W 1784 r. wygnano większość Żydów mieszkających na terenie Starej Warszawy, jednak teren Korpusu był własnością króla, a zatem był wyłączony z miejskiej jurysdykcji. Oznacza to, że Salomon uniknął wygnania. Można jedynie zastanawiać się nad jego sytuacją społeczną, ponieważ z powodu braku sformalizowanych wtedy nazwisk w społeczeństwie żydowskim próba jego identyfikacji jest wręcz niemożliwa.

Ze *Schematu* dowiadujemy się także, że po kasacie zakonu jezuitów Ignacy Nagurczewski, który wykładał w Szkole Rycerskiej historię polską, literaturę polską oraz łacińską do 1774 r., wciąż mieszkał w koszarach. Interesujące są również wydzielone na planszy izby zajmowane przez „kobity korpusowe”, o których badaczom niewiele wiadomo, poza tym, że jednym z ich

Tabela 1. Zestawienie specyfikacji „Schematów zakwaterowania”

	Schemat (brygady)	Schemat (dywizje)	Schemat (personel)
Rok powstania	1769	1785	ok. 1790–1794
Autorstwo	Franciszek Jerowski?	Franciszek Jerowski?	?
Technika wykonania	Piórko, atrament, akwarela	Piórko, atrament, akwarela	Piórko, atrament, ołówki
Rozmiar	19,5 cm × 21 cm	19,5 cm × 21 cm	47 cm × 28,5 cm
Orientacja względem Pałacu Kazimierzowskiego	Pałac po prawej stronie arkusza	Pałac po prawej stronie arkusza	Pałac po lewej stronie arkusza
Liczba pawilonów widocznych	5	5	8 (3 naszkicowane ołówkiem)

Źródło: oprac. własne

<sup>31</sup> Temat zadłużenia instytucji pod koniec jej istnienia pojawia się wielokrotnie w: *Kadeci in 1794 et 1795*, s. [35–40], [41–45], [51–52], [86–89], [93–94], [116–124].

<sup>32</sup> Kamilla Mrozowska (*Szkoła Rycerska*, s. 74) cytując źródło z Archiwum Głównego Akt Dawnych ze Zbioru Popielów (rkps 77).

obowiązków było mycie głów kadetom poniżej dwunastego roku życia<sup>33</sup>.

Jak wspomniano, plansza ta przedstawia osiem pawilonów, te dotyczące Szkoły Rycerskiej sporządzone są piórem, pozostałe trzy – ołówkiem. Obok izb mieszkalnych i nazwisk ich lokatorów znajduje się tu rozległa lista rzemieślników, którzy pozostawali do usług kadetów i nauczycieli – kowal, stolarz, szewc, krawiec, siodlarz, furier czy puszkarz. *Schemat* przedstawia także dokładne położenie pomieszczeń przeznaczonych na bibliotekę kadecką, drukarnię oraz magazyny. Z legendy tego źródła wyłania się obraz autonomicznego miasteczka, które rządziło się swoimi regulaminami i posiadało osobną infrastrukturę.

### Edycja cyfrowa *Schematów*

*Schematy zakwaterowania* są interesującym źródłem zarówno dla badaczy historii czy kartografii, jak i varsavianistów. Służyły celom praktycznym, do których należało rozlokowanie mieszkańców w koszarach kadeckich oraz zachowanie ogólnego porządku w izbach. Dziś dają świadectwo życia codziennego w XVIII w. oraz rzucają nowe światło na funkcjonowanie ważnej historycznie instytucji oświatowej, jaką była Szkoła Rycerska. Można traktować je jednostkowo, jako zatrzymany w czasie „porządek lokatorski”, albo jako zbiór i badać zmiany, które następowały w poszczególnych izbach i pawilonach dzięki danym z różnych lat. Ze względu na fakt, że jest to jedno z nielicznych zachowanych źródeł o takiej strukturze, warto je opracować i udostępnić dla szerszego grona odbiorców. Sam sposób upowszechnienia nie jest jednak oczywisty i stwarza więcej wyzwań niż rozwiązań za sprawą stosunkowo niedużego formatu (a co za tym idzie – nieprzejrzystych i mało czytelnych treści) oraz budowy

plansz. Potencjalnym rozwiązaniem tych trudności jest cyfrowa edycja *Schematów zakwaterowania*, która dzięki swojej wielowymiarowości w założeniach oraz „elastyczności” narzędzi pozwala przedstawić to źródło większej liczbie użytkowników.

Poszczególne etapy pracy edytorskiej nad planszami pozostawały w ścisłym związku z klasycznie rozumianym edytorstwem źródeł pisanych. Oczywistą różnicą jest tu wektoryzacja treści, wynikająca z budowy plansz i będąca następstwem prac nad edycją cyfrową.

Etapy procedury edycyjnej:

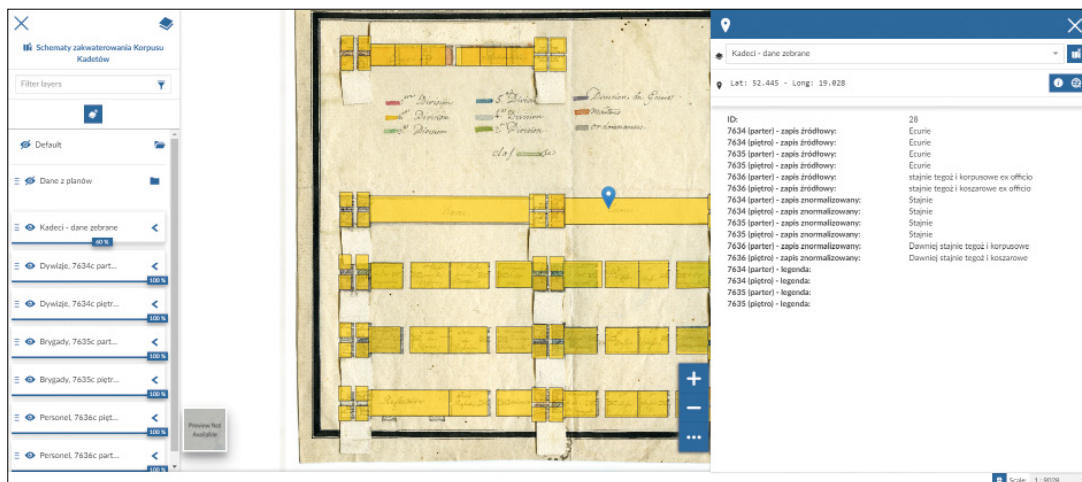
- 1) Skanowanie plansz (w wariantach z otwartymi i zamkniętymi doklejkami) wykonano w Muzeum Wojska Polskiego.
- 2) Sporządzenie bazy danych z najważniejszymi detalami odczytanymi z poszczególnych *Schematów* w modelu wektorowym w programach GIS (Systemy Informacji Geograficznej).
- 3) Opracowanie aplikacji internetowej.
- 4) Komentarz edytorski.

Przygotowując edycję cyfrową *Schematów zakwaterowania*, przyjęto dwa ważne z punktu widzenia plansz kwatermistrzowskich założenia. Po pierwsze, w miejscach, w których znajduje się wzmianka o danej postaci historycznej (nie wszystkie są poświadczane w literaturze przedmiotu), traktuje się ją jako informację ogólną o zamieszaniu tam konkretnej osoby w tym tylko schemacie (w konkretnym roku), gdyż nie dysponujemy podobnego rodzaju źródłami z pozostałych lat istnienia Szkoły Rycerskiej. Drugim założeniem jest brak ingerencji w rozplanowanie pomieszczeń w koszarach oraz brak większych zmian architektonicznych w samych pawilonach, o którym wiedza opiera się na osiemnastowiecznej ikonografii i widocznych na niej budynkach Korpusu Kadetów zgadzających się ze stanem ze wszystkich trzech *Schematów zakwaterowania*<sup>34</sup>.

<sup>33</sup> „Co sobota, Sybilla kilkadziesiąt letnia, myła głowy chłopcom młodszym i czesała”, S. Bukar, *Pamiętniki z rękopisu*, s. 14. Zob. także J. Ziółkowska, *Ustanowienie porządku, który w brygadach zachowany być powinien – wprowadzenie i edycja*, w: *Kajety Korpusu Kadetów Szkoły Rycerskiej*, [t. 1], red. nauk. E. Wichrowska, A. Wdowik, Warszawa 2016, s. 149.

<sup>34</sup> Zob. J. Ziółkowska, *Koszary przy Pałacu Kazimierzowskim w Warszawie w XVII- i XVIII-wiecznej ikonografii*, „Z Dziejów Kartografii”, 22, 2018, s. 327–338.





Ryc. 6. Ilustracja reprezentująca strukturę bazy danych w aplikacji GeoNode (fragment)

### Aplikacja udostępniająca dane

Dane z plansz zostały poddane edycji krytycznej, w tabeli obok transliteracji podano także jej transkrybowane i uwspółcześnione odpowiedniki (formę znormalizowaną)<sup>35</sup>. Rozwinięto zastosowane w *Schematach zakwaterowania* skróty i zrekonstruowano treści niejasne lub wybrakowane tak, by możliwe było zidentyfikowanie konkretnych pomieszczeń i osób je zamieszkujących. Terminy wprowadzone na dokumentach w języku francuskim zostały przetłumaczone przez autorkę artykułu na język polski.

Budowa bazy danych przestrzennych ma ułatwić użytkownikowi wyszukiwanie konkretnych danych (osób, pomieszczeń) oraz przemieszczanie się w przestrzeni (relacja parter–piętro) i czasie (plansze

odpowiadają stanowi z trzech różnych etapów istnienia Szkoły Rycerskiej). Świadomie pozostawiono oryginalną kolorystykę ze *Schematów*, która odpowiada zamieszczonym na legendzie danym dotyczącym konkretnej brygady, klasy i dywizji. Poszczególne kolumny w tabeli atrybutów reprezentują kolejno następujące sygnatury (odpowiednio – *Schematy zakwaterowania (dywizje)*: otwarte (parter) i zamknięte (piętro) doklejki oraz ich zmodernizowane, przetłumaczone ekwiwalenty oraz w tym samym układzie *Schematy zakwaterowania (brygady)* i *Schematy zakwaterowania (personel)*) wraz z informacjami wyczytanymi z legendy przy każdym oknie. Krotki w tabeli zostały pozyskane i uzupełnione z indeksu osobowego i tabel z monografii Kamilli Mrozowskiej<sup>36</sup> oraz ze spisów pracowniczych z lat 1793–1794, czyli momentu zamykania Szkoły Rycerskiej<sup>37</sup>.

Przez wspomniany powyżej schematyzm i bardziej architektoniczny niż kartograficzno-geodezyjny charakter rysunku, wynikający z funkcji pełnionej przez plansze, nie można tu mówić o przedstawieniu

<sup>35</sup> Obok kolumn z transliteracją wstawiono adekwatnie kolumny z wersją zmodernizowaną; na potrzeby artykułu kierowano się wytycznymi dla wydań typu B: uwspółcześniono przestankowanie, zapis dużych i małych liter oraz pisownię łączną i rozłączną, zachowano duże litery w zwrotach grzecznościowych; szczałkowe formy stopni wojskowych z przedrostkami obcojęzycznymi przetłumaczono i dostosowano do zasad pisowni współczesnej; warianty samogłosek nosowych zapisano zgodnie z dzisiejszą normą; zmodernizowano pisownię głosek *i, j, y* (*officer* – *oficer*, *iey* – *iej*); zlikwidowano pozostałości grafii łacińskiej w wyrazach rodzimych np.: *x – ks* (*Xiążę* – *Książę*, *X* – *Ks.*); zaniechano pisowni spółgłosek podwójnych w słowach pochodzenia łacińskiego (*kollegami* – *kolegami*); długie *s* oddano zgodnie z dzisiejszą pisownią (*klasa* – *klasa*); zmodernizowano końcówki rzeczowników rodzaju żeńskiego typu np. *yi – ii* (*history* – *historii*).

<sup>36</sup> Zob. K. Mrozowska, *Szkoła Rycerska*, s. 264–270.

<sup>37</sup> *Kadeci in 1794 et 1795*, s. [53], [99]. Por. *Oficerowie wojska koronnego 1777–1794*, s. 67–77.

budynków w jednolitej skali. Można jednak domniemywać, że zachowany jest ich układ i relacje przestrzenne – równoległe do siebie wzajemnie, prostopadle do gmachu głównego (Pałacu Kazimierzowskiego) oraz po przeciwnej stronie Krakowskiego Przedmieścia. Sytuacja ta wymusiła bardziej elastyczne podejście do kwestii prezentowania schematów w środowisku GIS za pomocą platformy GeoNode. Przedstawione w niej plansze nie oddają rzeczywistej przestrzeni, a jedynie zachowują spójność między sobą w prezentowaniu informacji: nie są powiązane z rzeczywistością przestrzenną geograficzną. Jednak ich pełne dopasowanie do siebie również nie było możliwe ze względu na orientacyjny charakter rysunków. Z tego powodu wymagane były dość znaczne ingerencje edytorskie o charakterze graficznym. Planszę 7636c, którą obrócono o 180°, przeskalowano i usunięto fragmenty niekorespondujące z pozostałymi dwiema planszami. Ostatecznie zaprezentowano w aplikacji sześć plików graficznych (każda z plansz w wersji z otwartymi i zamkniętymi doklejkami) i siedem warstw z danymi opisowymi pozyskanymi ze schematów (sześć odpowiadających każdemu z plików graficznych i jedną zbierającą dane ze wszystkich plansz). Pozwala to na swobodne porównywanie informacji z kolejnych schematów. Do pobrania możliwe są zarówno pliki przetworzone (odniesione przestrzennie do siebie), jak i surowe.

### Podsumowanie

Od lat trzydziestych XVIII w. w skład pawilonów Pałacu Kazimierzowskiego wchodziły cztery długie budynki koszarowe ustawione symetrycznie wobec osi Pałacu. Każdy składał się z trzech piętrowych pawilonów mieszkalnych, ulokowanych na krańcach i w centrum budynku, oraz z parterowych łączników między nimi, w których mieściły się m.in. stajnie. Nowa funkcja, którą otrzymał Pałac około 1765 r., doprowadziła do generalnego

remontu gmachu głównego oraz zmieniła zastosowanie pomieszczeń koszarowych na cele mieszkalno-edukacyjne, jednak nie miała dużego wpływu na układ i wygląd pawilonów. Zabudowania pałacowe tworzyły niemal osobne miasteczko, gdyż swoje miejsce znalazły tam warsztaty rzemieślników, lazaret, teatr, drukarnia, a nawet szynk. W okresie rosnącego zadłużenia i niewypłacalności instytucji kasa Szkoły Rycerskiej była zasilana zarówno z propinacji, jak i wynajmu izb mieszkalnych, co znajduje odzwierciedlenie na *Schemacie zakwaterowania oficerów, wykładowców, personelu pomocniczego, rozmieszczenia pomieszczeń gospodarczych Korpusu Kadetów*.

Pośród licznych przekazów ikonograficznych z epoki wciąż brakuje planu, który rozwiałby wątpliwości co do układu pomieszczeń wewnątrz Pałacu i w koszarach (np. funkcji suterenu czy lokalizacji sławnego teatru kadeckiego). Opisywane w niniejszym artykule plansze w dużym stopniu uzupełniają te luki.

*Schematy zakwaterowania Korpusu Kadetów* oraz *Schemat zakwaterowania oficerów...* to zbiór trzech plansz o interesującej dla osiemnastowiecznych źródeł konstrukcji – odchylane elementy eksponują dwupiętrową budowę pawilonów. Zaopatrzone są także w szczegółowe objaśnienia podające m.in. dotychczas niepowiązane ze Szkołą Rycerską nazwiska. Choć brakuje informacji o autorze i niekiedy roku sporządzenia dokumentu, dzięki wspomnianym tam postaciom można stwierdzić, że każdy ze schematów dotyczy innego okresu funkcjonowania Korpusu. Można także suponować, iż (z powodu zawartych tam danych oraz braku precyzji architektonicznego rysunku) służyły one do rozplanowania izb między mieszkańców i pomieszczenia gospodarcze. Osobą odpowiedzialną za to w Szkole Rycerskiej był kwatermistrz.

Dane historyczne pozwalają sądzić, że informacje zaprezentowane na *Schematach zakwaterowania* oddają w pewnym stopniu ogólne rozlokowanie w budynkach

konkretnych postaci historycznych, należy jednak ostrożnie traktować informacje tam zawarte przez brak wzmianek o istnieniu plansz w pozostałych latach działania Szkoły Rycerskiej.

Na schematach zostały zaznaczone nazwiska nauczycieli, uczniów, służby i pracowników administracyjnych (dotąd w badaniach nieprzywoływanych), miejsca ulokowania placów, sal lekcyjnych czy kwater. Plany uzupełniają także luki w biogramach przyszłej (dziewiętnastowiecznej) elity intelektualnej i wojskowej, która odziedziczyła po ojcach Polskę porozbiorową. Źródła te dostarczają więc nowych możliwości i perspektyw w poznaniu wewnętrznego funkcjonowania, organizacji oraz życia codziennego w tej instytucji. Są interesującym zbiorem dokumentów nie tylko dla historyków, ale także polonistów, socjologów oraz kartografów. Uzupełniają dotychczasowy stan badań i poszerzają wiedzę o budownictwie i fizjonomii siedemnasto- i osiemnastowiecznej Warszawy.

Edycja cyfrowa *Schematów zakwaterowania* obecnie jest najbardziej funkcjonalnym

sposobem udostępnienia plansz szerszemu gronu odbiorców – badaczy i entuzjastów topografii Warszawy. Pokonuje trudności związane z formatem, nieczytelnością oraz budową plansz z doklejkami oraz pozwala nałożyć nowe dane na skany schematów. Praca nad edycją cyfrową tych dokumentów opiera się przede wszystkim na tradycyjnym edytorstwie źródeł pisanych (transliteracja, modernizacja, budowa aparatu krytycznego) z rozwinięciem o wektoryzację i opracowanie aplikacji internetowej w programach GIS (Systemy Informacji Geograficznej). Link do aplikacji i treści niniejszego artykułu: [https://atlasfontium.pl/?page\\_id=5109](https://atlasfontium.pl/?page_id=5109)

Autorka artykułu pragnie serdecznie podziękować prof. Markowi Słoniowi, dr. Tomaszowi Paneckiemu, dr. Katarzynie Słomskiej-Przech, dr. Tomaszowi Związkowi i mgr. Arkadiuszowi Borkowi za wsparcie techniczne i merytoryczne w pracy nad artykułem i aplikacją. ■

## Bibliografia

### Źródła rękopiśmienne

- Jarocki F., *Kronika Pałacu Kazimierzowskiego z 34 ostatnich lat: 1812–1846* (Archiwum Państwowe w Warszawie, Teki Korotyńskiego, sygn. IV/41).  
*Kadeci in 1794 et 1795* (Archiwum Główne Akt Dawnych w Warszawie, Archiwum Królestwa Polskiego, sygn. 186).

- Schematy zakwaterowania Korpusu Kadetów* (Archiwum Muzeum Wojska Polskiego, sygn. 7634/c – 7635/c).  
*Schematy zakwaterowania oficerów, wykładowców, personelu pomocniczego, rozmieszczenia pomieszczeń gospodarczych Korpusu Kadetów* (Archiwum Muzeum Wojska Polskiego, sygn. 7636/c).

### Druki z epoki i wydawnictwa źródłowe

- Bukar S., *Pamiętniki z rękopisu po raz pierwszy ogłoszone*, Drezno 1871.

- Niemcewicz J.U., *Pamiętniki czasów moich*, t. 1, oprac. J. Dihm, Warszawa 1957.

### Opracowania

- Chrościcki J., Rottermund A., *Atlas architektury Warszawy*, Warszawa 1977.  
 Ciesielski T., *Armia koronna w czasach Augusta III*, Warszawa 2009.

- Doroszewski W., *Słownik języka polskiego*, t. 1, 4, Warszawa 1958, 1963.  
 Hentschel W., *Die sächsische Baukunst des 18. Jahrhunderts in Polen. Bildband*, Berlin 1967.

- Jaroszewski T.S., *Architektura Uniwersytetu Warszawskiego*, Warszawa 1991.
- Kowalski H., Miziołek J., *Kronika Pałacu Kazimierzowskiego Feliksa Pawła Jarockiego*, Warszawa 2016.
- Kraushar A., *Palace: Rzeczypospolitej, Kazimierzowski, Radziwiłłowski i Błękitny. Zarysy historyczno-obyczajowe*, Poznań 1925.
- Mrozowska K., *Szkoła Rycerska Stanisława Augusta Poniatowskiego (1765–1794)*, Wrocław 1961.
- Oficerowie wojska koronnego 1777–1794. Spisy, cz. 4: *Formacje Targowicy, Szkolnictwo wojskowe, Varia, Uzupełnienia*, J. Gdański i in., Warszawa 2003 (Oficerowie Rzeczypospolitej Obojga Narodów 1777–1794. Spisy, 1).
- Putkowska J., *Architektura Warszawy XVII wieku*, Warszawa 1991.
- Putkowska J., *Pałac Kazimierzowski*, w: *Kultura artystyczna Uniwersytetu Warszawskiego*, red. nauk. J. Miziołek, Warszawa 2003.
- Putkowska J., *Warszawskie rezydencje na przedmieściach i pod miastem w XVI–XVIII wieku*, Warszawa 2016.
- Sito J., *Pöppelmann Carl Friedrich*, w: *Słownik architektów i budowniczych środowiska warszawskiego XV–XVIII wieku*, red. P. Migasiewicz, H. Osiecka-Samsonowicz, J. Sito, Warszawa 2016, s. 367.
- Swankowski E., *Warszawa. Rozwój urbanistyczny i architektoniczny*, Warszawa 1952.
- Tomkiewicz W., *Z dziejów polskiego mecenatu artystycznego w wieku XVII*, Wrocław 1952 (Źródła do dziejów sztuki polskiej, 4).
- Wardzyński M., *Rezydencje królewskie Wazów – europejskie inspiracje architektury i rzeźby*, w: *Świat polskich Wazów. Eseje*, red. nauk. J. Żukowski, Z. Hundert, Warszawa 2019, s. 257–273.
- Zarębska T., *Teren Główny Uniwersytetu Warszawskiego*, w: *Kultura artystyczna Uniwersytetu Warszawskiego*, red. nauk. J. Miziołek, Warszawa 2003, s. 363–372.
- Ziółkowska J., *Koszary przy Pałacu Kazimierzowskim w Warszawie w XVII- i XVIII-wiecznej ikonografii*, „Z Dziejów Kartografii”, 22, 2018, s. 327–338.
- Ziółkowska J., *Ustanowienie porządku, który w brygadach zachowany być powinien – wprowadzenie i edycja*, w: *Kajety Korpusu Kadetów Szkoły Rycerskiej*, [t. 1], red. nauk. E. Wichrowska, A. Wdowik, Warszawa 2016, s. 137–154.
- Ziółkowska-Krzywda J., *Pałac Kazimierzowski oraz koszary Korpusu Kadetów. Historia, projekty i ich realizacja w świetle nowo odkrytych źródeł archiwalnych*, w: *Kajety Korpusu Kadetów Szkoły Rycerskiej*, t. 2: *Ludzie – wartości – kultura materialna*, red. nauk. E. Wichrowska, A. Wdowik, Warszawa 2019, s. 539–570. ■

## Cadet Corps Accommodation Schemes. Description and digital edition

### Summary

The Kazimierzowski Palace is currently the home of the rectorate of the University of Warsaw. However, in 1765–1795 it was the main building of the School of Chivalry barracks (Nobles' Academy of the Corps of Cadets of His Royal Majesty and the Commonwealth). The general renovation lasted five initial years, during which young cadets together with the teachers, service and officers occupied rooms in the pavilions located next to the Palace. In 1770, after the renovation done under the supervision of direction Dominik Merlini, the students were relocated to the main building, while the staff with the families remained in the pavilions.

Among the numerous iconographic sources from the era, none reveals the layout of the rooms inside the Palace and its pavilions (for example, the location of the famous cadet's theatre).

*Accommodation diagrams of the Cadets' Corps* and *Scheme of accommodation for officers, lecturers,*

*auxiliary staff, and deployment Corps of Cadets* (found in the Polish Army Museum) is a collection of three boards, each of unusual for eighteenth-century shape – with attached, moving elements showing the two-story buildings. They are supplemented with detailed legends, which introduces persons previously not associated with the School of Chivalry. Although there is no information about the author and the year of their creation, thanks to the people mentioned there, each Scheme can be linked to a different period of the functioning of the Corps. Due to the data contained therein and the lack of precision in the architectural drawing, it can be claimed that the quartermaster used the Schemes to look after the chambers and utility rooms.

*Schemes of accommodation* provide new opportunities and perspectives in understanding the institution's internal functioning and everyday life. They are a universal source of not only historical



but also philological, sociological and cartographic knowledge. They provide us with broadened insights into the construction and physiognomy of Warsaw in the eighteenth century.

The digital edition of *Accommodation Schemes* seems to be the most effective way to make them available for Warsaw topography researchers and amateurs. It overcomes difficulties associated with the outdated format of the schemes, in particular their illegible construction, and additionally

makes it possible to supplement scanned images with additional data. The digital edition took advantage of tools typical for the written sources (transliteration, modernization, construction of a critical apparatus) and, with the help of vectorization, resulted in the internet application developed using GIS (Geographic Information Systems) software. Link: [https://atlasfontium.pl/?page\\_id=5109](https://atlasfontium.pl/?page_id=5109) ■

**mgr Joanna Ziółkowska-Krzywda** – historyk literatury, doktorantka w Instytucie Polonistyki Stosowanej Wydziału Polonistyki Uniwersytetu Warszawskiego, członkini Pracowni Rękopisów i Ineditów z lat 1700–1850. Jej zainteresowania naukowe koncentrują się wokół literatury oświeceniowej, humanistyki cyfrowej oraz historii wychowania i wojskowości. Praca doktorska, oparta na badaniach interdyscyplinarnych, dotyczy regulaminów szkolnych i szeroko rozumianego życia codziennego placówek oświatowych w drugiej połowie XVIII w. (ziolkowska.krzywda@gmail.com)

**Joanna Ziółkowska-Krzywda, MA** – PhD student at the Faculty of Polish Studies of the University of Warsaw and a member of the Laboratory of Manuscripts and Inedites 1700–1850. Her research focuses on history in literature and iconography. Recent publications deals with everyday life of students in the 18th century (ziolkowska.krzywda@gmail.com)