

Zasięg kontaktów społecznych na polskiej wsi w XVIII wieku. Przykład parafii Rzezawa*

Patryk Kuc

<https://orcid.org/0000-0002-4037-9735>

Uniwersytet Jagielloński

Zarys treści: Celem artykułu jest przedstawienie szacunków dotyczących zasięgu przestrzennego kontaktów mieszkańców wsi polskiej w XVIII w. Zjawisko to zaprezentowano na przykładzie parafii Rzezawa, która w badanym okresie obejmowała kilka wsi położonych na północny wschód od Bochni. Podczas przygotowywania analiz wykorzystano akta metrykalne oraz księgę zapisów i transakcji gruntowych. Wyniki analiz sugerują, że horyzont geograficzny społeczności lokalnych był niewielki. Większość interakcji odbywała się w granicach parafii czy kompleksu własnościowego. Wszelkie kontakty na znacznie większe odległości były wyjątkami, być może związanymi z aktywnością społeczno-gospodarczą lokalnych elit.

Słowa kluczowe: kontakty społeczne, społeczności lokalne, egzogamia, ruchliwość społeczna, mikromobilność, XVIII w.

Ruchliwość społeczna ludności chłopskiej w dawnej Rzeczypospolitej do niedawna pozostawała sferą bardzo słabo poznaną. W ostatnim czasie zaczęło się to powoli zmieniać wraz z rozwojem zainteresowania badaczy tematem migracji w przedrozbiorowym społeczeństwie polskim. Istniejące dotąd tradycyjne przekonanie o bardzo wąskich horyzontach geograficznych niższych klas społecznych stało się z wynikami analiz opartych o metody statystyczne, wskazujących na znacznie bardziej skomplikowany obraz chłopskich (i mieszczańskich) przemieszczeń¹. Z problemem tym

Abstract: The article estimates Polish villagers' spatial range of contacts in the eighteenth century. This phenomenon is presented on the example of the parish of Rzezawa, which in the analysed period included several villages located north-east of Bochnia. The analysis was conducted based on the books of metric records, land bequests and transactions. The analysis results suggest that the local communities' geographical horizons were small. Most interactions occurred within the boundaries of the primary administrative and ownership units, such as the parish or the district office. Any contacts at much longer distances were exceptions, perhaps related to local elites' social and economic activity.

Keywords: social contacts, local communities, exogamy, social mobility, micro-mobility, 18th century

częściowo związana jest kwestia zasięgu przestrzennego kontaktów, które utrzymywali mieszkańcy polskiej wsi. Dotyczy ona nie tyle przepływow ludności, co świadomych interakcji pomiędzy osobami żyjącymi w różnych miejscowościach. Związki te mogły powstawać w wyniku odbywanych przez chłopów podróży. Jednocześnie jednak czasem same prowadziły do zmiany miejsca zamieszkania, np. w drodze powstawania potoków migracyjnych. Sprawdzenie, na jak dużym obszarze operowali niegdyś członkowie lokalnych społeczności wydaje się zatem istotne z punktu widzenia

* Za udostępnienie niezbędnych materiałów chciałbym podziękować ks. Tadeuszowi Kubale, proboszczowi parafii pw. Trójcy Przenajświętszej i św. Leopolda w Rzezawie. Za cenne wskazówki wyrazy wdzięczności należą się też mojemu promotorowi, prof. Markowi Ferencowi.

¹ Zob. M. Wyżga, *Homo Movens. Mobilność chłopów w mikroregionie krakowskim w XVI–XVIII wieku*, Kraków 2019; tenże, *Ze współczesnych badań*

nad mobilnością w Europie przednowoczesnej, „Przeszłość Demograficzna Polski”, 40, 2018, s. 11–37; G. Jawor, *Ludność chłopska i społeczności wiejskie w województwie lubelskim w późnym średniowieczu. Schyłek XIV – początek XVI wieku*, Lublin 1991; A. Bartoszewicz, *Późnośredniowieczny Szadek i jego mieszkańcy w świetle zapisów z najstarszej księgi miejskiej*, „Biuletyn Szadkowski”, 2006, 6, s. 111–126.

rozwoju tego nurtu w ramach historii społeczno-gospodarczej.

Celem niniejszego artykułu jest określenie liczby i zasięgu kontaktów, w których uczestniczyli mieszkańcy oddalonych od siebie miejscowości. Podczas dokonywania analizy wyszczególnię także rodzaje tego typu interakcji. Trzeba mieć jednak na uwadze, że nie będzie to lista kompletna, jako że dostępne źródła dotyczą tylko niektórych sfer życia codziennego wiejskiej społeczności. Obszarem badań jest parafia Rzezawa, składająca się w XVIII w. z pięciu dużych wsi (Borek, Jodłówka, Krzczów, Ostrów i Rzezawa) oraz kilku mniejszych przysiółków (Bełch, Księża Niwa, Podzatoła i Ryczywół)². Pod względem własnościowym większość tego obszaru należała do starostwa krzczowskiego, do którego zaliczały się w tym okresie jeszcze wsie: Buczków, Dąbrówka, Łęki, Przyborów i Rysie (Rudy). Księża Niwa była osiedlem duchownym, Ostrów zaś dzielił się na dwie części. Jedna z nich przynależała do tenuty królewskiej, druga stanowiła własność szlachecką (dziś noszącą nazwę Ostrów Szlachecki). Podczas dokonywania analiz istotne będzie zatem odróżnienie nie tylko wsi leżących w parafii Rzezawa od tych znajdujących się poza parafią, ale też miejscowości zaliczających się do starostwa krzczowskiego od wszystkich innych. Innymi słowy, sprawdzić zamierzam, jak duże było natężenie kontaktów przekraczających granice parafii oraz takich, które wychodziły poza tenutę.

W XVIII w. parafia Rzezawa liczyła według ostrożnych szacunków od 1500 do 2500 mieszkańców. Jej sytuacja ekonomiczna prawdopodobnie przedstawiała się źle, skoro po okresie wyniszczającej trzeciej wojny północnej (1700–1721) nadszedł

czas wieloletnich sporów poddanych z ówczesnymi starostami krzczowskimi³. Pounury obraz tego obszaru nakreślił przed kilkunastoma laty Stanisław Grodziski, zwracając uwagę na duży stopień uzależnienia gromady od dzierżawców królewskiej, natężenie występowania klęsk elementarnych i brak mechanizmów, które mogłyby przeciwdziałać dalszej pauperyzacji ludności⁴. Nawet jeśli wizja ta nie była przesadzona, istniały wówczas pewne możliwości zmiany własnej sytuacji życiowej. Dowodzą tego dokumenty o charakterze gospodarczym, przekazujące informacje o gromadzeniu kapitału przez niektórych gospodarzy⁵. Zachowały się też wzmianki o migracjach chłopów i ich rodzin na mniejsze odległości. Zwykle odbywały się one w obrębie granic parafii. Część z nich wychodziła jednak poza te ramy geograficzne, jak przeprowadzka Franciszka Maślaka z Buczkowa do Jodłówki⁶ czy czasowe osiedlenie się Jana Ryncarza w Bochni⁷. Przypadki takie – choć nieliczne – mogły tworzyć grunt pod rozwój kontaktów o nieco szerszym zasięgu.

Analizę przygotowałem w oparciu o dwa rodzaje źródeł pochodzących z obszaru parafii Rzezawa. Pierwszym z nich są księgi metrykalne, z których zaczerpnąłem informacje dotyczące pochodzenia małżonków, chrzestnych i świadków ślubów. Do 1776 r. akta chrztów prowadzone były w jednym poszycie, do którego wprowadzano informacje z obszaru całej parafii w kolejności chronologicznej. Później zaś – w związku z trafieniem tego terenu pod

² Liber baptisator[um] totius parochiae Rzezawensis ab anno 1752–1765 [dalej: Księga chrztów 1752–1765], Archiwum Parafialne w Rzezawie [dalej: APR], rkps 1; Liber baptisator[um] totius parochiae Rzezawensis ab anno 1766–1776 [dalej: Księga chrztów 1766–1776], APR, rkps 2; Liber metrices parochialis ecclisia Rzezaviensis baptizatorum ab 1776–1784 [dalej: Księga chrztów 1776–1784], APR, rkps 3.

³ *Księgi referendarii koronnej z czasów saskich. Summariusz*, oprac. M. Woźniakowa, t. 1: 1698–1732, Warszawa 1969, s. 243–244; t. 2: 1735–1763, Warszawa 1970, s. 91–92, 128–129.

⁴ S. Grodziski, *Księga sądowa starostwa krzczowskiego i jej wartość badawcza*, w: *Poprzez stulecia. Księga pamiątkowa ofiarowana Profesorowi Antoniemu Podrazie w 80. rocznicę Jego urodzin*, red. D. Czarska, Kraków 2000, s. 103–112.

⁵ Księga zapisów gruntowych starostwa krzczowskiego [dalej: Księga zapisów gruntowych], Archiwum Narodowe w Krakowie, Oddział w Bochni, zesp. 69, rkps 1.

⁶ Tamże, s. 254.

⁷ Tamże, s. 78.

zarząd austriacki – zaczęto stosować księgę z drukowanym formularzem. Od tego momentu treść była uszeregowana w pierwszej kolejności według miejscowości wchodzących w skład parafii. Najstarsze zachowane akta ślubów pochodzą właśnie z 1776 r. i od początku prowadzone były zgodnie z przedstawioną wyżej praktyką. Księgi pogrzebów rozpoczynają się dopiero od 1784 r. i z tego względu nie zostały przeze mnie wzięte pod uwagę w ramach niniejszej analizy.

Łącznie zebrałem dane dotyczące 2911 chrztów z lat 1752–1784 oraz 214 ślubów z lat 1776–1784⁸. W materiale tym są pewne braki. Rejestracja nie podaje np. pochodzenia większości rodziców chrzestnych w latach 1766–1772. Od 1776 do 1779 nazwa miejscowości przy nazwiskach kumów i świadków ślubu pojawia się prawdopodobnie tylko wówczas, gdy pochodzili oni ze wsi innej niż ojciec dziecka bądź nowożeńcy. Od roku 1780 nieregularność w tej kwestii staje się zaś tak duża, że niemożliwe jest określenie pochodzenia większości spośród zarejestrowanych osób. Podejście do opisanego zbioru danych było zatem zależne od celu konkretnej operacji statystycznej. Podczas zbierania informacji o zasięgu kontaktów uwzględniałem wszelkie wzmianki o udziale w chrztach i ślubach osób spoza miejscowości, w której uroczystość miała miejsce – nawet jeśli pochodziły one z lat 1766–1772 i 1780–1784. Gdy przygotowywałem wyliczenia procentowe, opierające się na danych względnych, niezbędne było z kolei ograniczenie zakresu czasowego badania do lat 1752–1765 i 1773–1779. Warto w tym miejscu dodać, że w poddawanym analizie okresie systematycznie rosła liczba chrztów, częstotliwość ślubów utrzymywała się zaś na podobnym poziomie. Z tego też powodu można przypuszczać,

że z biegiem czasu rosła dokładność metryk w sferze rejestrowania porodów⁹. Biorąc pod uwagę specyfikę niniejszego badania, którego zamierzeniem nie jest ujawnienie zachodzących w czasie zmian demograficznych, wiadomość ta ma drugorzędne znaczenie. Trzeba także zaznaczyć, że księgi metrykalne na ogół nie opisują pozycji społecznej lub sytuacji zawodowej wymienionych w nich osób (z kilkoma wyjątkami, np. regularnym określeniem Mateusza Puchalskiego „organistą”). Niemożliwe było zatem przeprowadzenie na ich podstawie analizy biorącej pod uwagę praktyki w obrębie różnych grup społecznych zamieszkujących wczesnonowożytną wieś.

Poza księgami metrykalnymi wykorzystałem również informacje zawarte w księdze zapisów gruntowych starostwa krzeczowskiego, do której wprowadzono odpisy dokumentów dotyczących spraw cywilnych z lat 1685–1807. Większość wpisów pochodzi z okresu od 1730 do 1800 r. Nie są one uporządkowane chronologicznie, ale niemalże każdy opatrzony został datą wskazującą na rok, w którym dana sprawa miała miejsce. Udało mi się z nich wyciągnąć 55 informacji dotyczących kontaktów o podłożu społeczno-ekonomicznym, w których uczestniczyli mieszkańcy dwóch różnych miejscowości. Były to m.in. przypadki kupna i sprzedaży ziemi, konfliktów, zapisów w testamentach oraz zobowiązań kredytowych.

Punktem wyjścia do analizy mogą być dotychczasowe spostrzeżenia historyków na temat geografii środowiska lokalnego. Zwycię zasięg przemieszczeń zaliczanych do sfery życia codziennego, nazywanych również mikromobilnościami, dla epoki preindustrialnej określa się na około 15–20 km¹⁰. Odpowiada to dystansowi, który można było przebyć pieszo w ciągu jednego dnia

⁸ Księga chrztów 1752–1765; Księga chrztów 1766–1776; Księga chrztów 1776–1784; Liber copulat[orum] ab a. 1776 [dalej: Księga małżeństw 1776–1784], APR, rkps 14.

⁹ I. Gieysztorowa, *Niebezpieczeństwa metodyczne polskich badań metrykalnych XVII–XVIII wieku*, „Kwartalnik Historii Kultury Materialnej”, 19, 1971, 4, s. 562, 578; też, *Od metryk do szacunków ludności*, „Kwartalnik Historii Kultury Materialnej”, 12, 1964, 2, s. 285.

¹⁰ Zob. M. Wyźga, *Homo Movens*, s. 147.

i wrócić przed zmrokiem. Wiele wskazuje na to, że na takim też obszarze rozwijały się rynki handlowe małych i średnich miast, odpowiadające za najbardziej podstawowe formy wymiany towarowej¹¹. Podobne miały być również ramy geograficzne intensywnego doboru matrymonialnego¹². Istnieje możliwość, że granice te nieco zawężyły się w XVIII w. w związku ze zmniejszeniem się poziomu mobilności mieszkańców wsi¹³. W literaturze pojawiają się szacunki znacząco odbiegające od przedstawionych standardów. Wynika to jednakże przede wszystkim z przyjęcia przez konkretnych autorów innych założeń metodologicznych i odpowiadania przez nich na nieco inne pytania badawcze. Henryk Samsonowicz np. wyznaczył horyzonty przestrzenne chłopskich podróży na 120 km, lecz przedstawiał ten dystans nie jako zasięg codziennych przemieszczeń, ale jako najdalsze granice regularnych podróży, podejmowanych w związku z potrzebami ekonomicznymi¹⁴.

Większość zebranych informacji źródłowych stanowią dane z ksiąg metrykalnych. Wskazują one na bardzo niski poziom egzogamii. Wśród 214 ślubów aż 165 (77,10%) zawartych zostało pomiędzy

osobami pochodzącymi z tej samej wsi. Na pozostałych 49 przypadkało zaś tylko dziesięć, w których jeden z małżonków pochodził spoza zarówno parafii Rzezawa, jak i starostwa krzeczowskiego¹⁵. Większość stanowili przy tym mieszkańcy ościennych parafii. Jako przykłady wskazać można śluby Anny Krzywaczki z Rzezawy z bochnianinem Ignacym Paskiem (1783)¹⁶ oraz Franciszki Kiczówny z pochodzącym ze Szczepanowic Franciszkiem Wąsikiem (1777)¹⁷. Do sytuacji wyjątkowej, biorąc pod uwagę ogólną prawidłowość, doszło w Jodłówce w roku 1776. Wdowa Elżbieta Krasońka wyszła wówczas powtórnie za mąż za Stanisława Wiśniowskiego z oddalonej „aż” o 19 km w kierunku południowo-wschodnim Gosprzydowej¹⁸. Tak dużą odległość uznać należy za ewenement, skoro wśród małżeństw egzogamicznych przeważały te zawierane pomiędzy mieszkańcami sąsiadujących ze sobą wsi. Najsilniejszy pod tym względem był związek Rzezawy z Krzeczowem (pięć ślubów) i Jodłówką (sześć ślubów)¹⁹. Odległości pomiędzy tymi miejscowościami nie przekraczały 2 km. Średni dystans dla całej próby wyniósł zaś 4,27 km.

Te same wsie stanowiły główną oś, wzdłuż której najczęściej dobierano świadków ślubu. Na linii Rzezawa–Jodłówka taki związek zaistniał trzynastą razę w badanym okresie, pomiędzy Rzezawą a Krzeczowem z kolei sześć razy²⁰. Ogółem na 424 świadków (czterokrotnie nie wskazano świadka z imienia i nazwiska) przypadało 73 pochodzących spoza miejscowości, w której odbywał się ślub. Dwudziestu świadków mieszkało poza obszarem parafii i starostwa. Wśród miejsc

¹¹ Więcej o tematyce lokalnych rynków handlowych w: A. Wyrobisz, J. Maroszek, *Małe miasto jako ośrodek rynku lokalnego i regionalnego na Pomorzu Gdańskim w XVII–XVIII w. Przykład Nowego nad Wisłą*, „Przeгляд Historyczny”, 71, 1980, 1, s. 139–145; P. Miodunka, *Handel Krakowa od XVI do XIX wieku. Stan i perspektywy badań nad rynkiem regionalnym miasta*, w: *Kraków – metropolia. W 25 rocznicę narodzin samorządu terytorialnego w III Rzeczypospolitej*, red. J. Purchla, Kraków 2016, s. 37–55; J. Małecki, *Studia nad rynkiem regionalnym Krakowa w XVI wieku*, Warszawa 1963.

¹² A. Izydorczyk, *Rodzina chłopska w Małopolsce w XV–XVI wieku*, w: *Spółczesność staropolskie. Studia i szkice*, t. 3, red. A. Wyczański, Warszawa 1983, s. 7–27; M.G. Zieliński, *Zapisy metrykalne jako świadectwo życia społeczno-obyczajowego na ziemi chełmińskiej*, w: *Życie lokalnych społeczności w Prusach Królewskich wpisane w księgi metrykalne*, red. W. Zawadzki, Elbląg 2016, s. 137; M. Wyźga, *Homo Movens*, s. 147, 213.

¹³ C. Bobińska, *Ruchliwość przestrzenna chłopów w drugiej połowie XVIII w. (na materiale małopolskich badań agrarnych)*, w: *Między feudalizmem a kapitalizmem. Studia z dziejów gospodarczych i społecznych. Prace ofiarowane Witoldowi Kuli*, [kom. red. R. Czepulis-Rastenis et al.], Wrocław 1976, s. 153–158.

¹⁴ H. Samsonowicz, *Horyzonty przestrzenne różnych grup społecznych w Polsce XVI wieku*, „Odrodzenie i Reformacja w Polsce”, 35, 1990, s. 72.

¹⁵ Księga małżeństw 1776–1784.

¹⁶ Tamże, k. 3.

¹⁷ Tamże, k. 8.

¹⁸ Tamże. Wszystkie odległości zostały wyznaczone na podstawie wyliczeń serwisu Google Maps. Wzięto pod uwagę najkrótszy dystans konieczny do pokonania podczas pieszej wędrówki.

¹⁹ Tamże.

²⁰ Tamże.

ich pochodzenia wymienić można okoliczne Bochnię, Łazy, Gorzków czy Mokrzyskę. W 1779 r. podczas odbywającego się w Krzczowie ślubu Kacpra Kruszeńskiego obecny był ekonom niepołomicki (22,8 km) Jan Peschl²¹. Poza tym nie zarejestrowano świadków przybywających z odległości 10 km lub więcej. Średni dystans wyniósł 4,29 km, a więc niemalże tyle samo co w przypadku małżeństw egzogamicznych. Na świadków często powoływano członków rodziny i bliskich przyjaciół, co może częściowo tłumaczyć istnienie wykazanych podobieństw²². Również i w tym przypadku poziom kontaktów między różnymi miejscowościami należy uznać za niski.

Podobnie było z doborem chrzestnych, którzy w zdecydowanej większości pochodzili z miejscowości rodzinnej dziecka. Dotyczyło to 75,90% ojców chrzestnych (tab. 1) i 81,82% matek chrzestnych (tab. 2)²³. Kolejnych kilkanaście procent przedstawicieli obu płci zamieszkiwało inną wieś w parafii Rzezawa. Co setny chrzestny pochodził z innej miejscowości zlokalizowanej w obrębie starostwa krzczowskiego. Jeden zaś na 25 przybywał na chrzest spoza granic obu tych jednostek przestrzennych. Udział tych ostatnich był najwyższy w niewielkich przysiółkach, co wynikało z pewnością z ich małego zaludnienia i silnego związania ze znajdującymi się w okolicy większymi osiedlami. W przypadku Bełchu prawie wszyscy rodzice chrzestni pochodzili z pobliskich wsi, w tym ośmioro z Rzezawy i kolejnych dwoje z Ostrowa. Księża Niwa była pod tym względem szczególnie silnie związana z Ostrowem, Borkiem i Jodłówką, Ryczywół zaś – z Krzczowem i Bochnią. Mieszkańcy Podzatoki z kolei wyjątkowo często pozyskiwali chrzestnych z Borku i Zatoki. We wszystkich wymienionych

przypadkach takie zależności powstawały pomiędzy osadami ościennymi względem siebie.

Im większa była dana miejscowość, tym niższy był udział obcych wśród chrzestnych. Trzy najbardziej ludne wsie parafii Rzezawa i starostwa krzczowskiego zarazem, a więc Rzezawa, Borek i Jodłówka, czerpały z innych osad tylko co piątego kuma i co ósmą kumę. Zdarzało się jednak i tak, że chrzestny przybywał z daleka. Z Niepołomic pochodził np. ojciec chrzestny urodzonych w Krzczowie Jana Wanika i Jana Hirsza²⁴. Dystans pomiędzy obiema miejscowościami wynosił 22,8 km. Kumem Norberta Wróbla, również o krzczowskim rodowodzie, był Józef Gagatnicki ze Szczytnik (20,4 km)²⁵. Rekord ustanowiony został przez Kazimierza Matułę z Rzezawy, którego ojciec chrzestny Antoni Borzącki pochodził z Krakowa (47,3 km)²⁶. Zdecydowana większość tego typu kontaktów odbywała się jednak w zasięgu maksymalnie 5 km. W przypadku mężczyzn dystans ten był nieco większy niż w przypadku kobiet. Ojcowie chrzestni pochodzący spoza miejscowości narodzin dziecka podróżowali średnio na odległość 4,25 km, matki chrzestne zaś – na odległość 3,69 km. Mediana wynosiła odpowiednio 3,7 oraz 3,0 km.

Wyższy udział związków o zasięgu przekraczającym granice jednej wsi odnotowano w przypadku kontaktów o podłożu gospodarczym. Do tej grupy zaliczało się 13 z 59 (22,03%) udokumentowanych transakcji oraz 10 z 34 (29,41%) potwierdzonych długów z udziałem chłopów z okolic Krzczowa. Średni dystans wyniósł 8,99 km. Stosunkowo dalekie kontakty tłumaczyć można na kilka sposobów. Po pierwsze, w działania o charakterze ekonomicznym zaangażowani byli zapewne najbardziej majątni gospodarze, którzy dzięki

²¹ Tamże, k. 5.

²² M. Wyźga, *Homo Movens*, s. 128.

²³ Księga chrztów 1752–1765; Księga chrztów 1766–1776; Księga chrztów 1776–1784.

²⁴ Księga chrztów 1776–1784, k. 15–16v.

²⁵ Tamże, k. 14v.

²⁶ Tamże, k. 2.

Tabela 1. Pochodzenie ojców chrzestnych dzieci urodzonych w parafii Rzezawa (1752–1765, 1773–1779)

Wieś	Liczba chrztów	Liczba ojców chrzestnych pochodzących z:							
		Tej samej wsi		Innej wsi w parafii Rzezawa		Wsi w starostwie krzeczowskim, ale poza parafią Rzezawa		Wsi poza starostwem krzeczowskim i parafią Rzezawa	
		L. b.	%	L. b.	%	L. b.	%	L. b.	%
Bełch	7	–	0,00	5	71,43	1	14,29	1	14,29
Borek	476	390	81,93	70	14,71	4	0,84	12	2,52
Jodłówka	363	303	83,47	51	14,05	1	0,28	8	2,20
Krzeczów	240	165	68,75	60	0,25	7	2,92	8	3,33
Księża Niwa	38	21	55,26	17	44,74	–	0,00	–	0,00
Ostrów	253	152	60,08	80	31,62	2	0,79	19	7,51
Podzatoka	70	38	54,29	14	20,00	2	2,86	16	22,86
Ryczywół	39	16	41,03	17	43,59	–	0,00	6	15,38
Rzezawa	423	364	86,05	50	11,82	2	0,47	7	1,65
Razem	1909	1449	75,90	364	19,07	19	1,00	77	4,03

Źródło: oprac. własne na podstawie: Archiwum Parafialne w Rzezawie, rkps 1–3

Tabela 2. Pochodzenie matek chrzestnych dzieci urodzonych w parafii Rzezawa (1752–1765, 1773–1779)

Wieś	Liczba chrztów	Liczba matek chrzestnych pochodzących z:							
		Tej samej wsi		Innej wsi w parafii Rzezawa		Wsi w starostwie krzeczowskim, ale poza parafią Rzezawa		Wsi poza starostwem krzeczowskim i parafią Rzezawa	
		L. b.	%	L. b.	%	L. b.	%	L. b.	%
Bełch	7	1	14,29	5	71,43	–	0,00	1	14,29
Borek	485	425	87,63	42	8,66	–	0,00	18	3,71
Jodłówka	366	325	88,80	28	7,65	6	1,64	7	1,91
Krzeczów	238	195	81,93	38	15,97	2	0,84	3	1,26
Księża Niwa	39	25	64,10	14	35,90	–	0,00	–	0,00
Ostrów	259	178	68,73	43	16,60	–	0,00	38	14,67
Podzatoka	71	47	66,20	10	14,08	2	2,82	12	16,90
Ryczywół	41	11	26,83	22	53,66	–	0,00	8	19,51
Rzezawa	417	355	85,13	53	12,71	5	1,20	4	0,96
Razem	1923	1562	81,82	255	13,26	15	0,78	91	4,73

Źródło: oprac. własne na podstawie: Archiwum Parafialne w Rzezawie, rkps 1–3

prowadzonym interesom i posiadanemu prestiżowi społecznemu mieli więcej okazji i możliwości do wchodzenia w interakcje z mieszkańcami nie tylko ościennych wsi, ale też bardziej oddalonych od Rzezawy terenów. Tak było z żyjącym w Borku Stanisławem Biernatem, który posiadał dłużników m.in. w Bochni, Rylowej i Nowym Wiśniczu²⁷. Po drugie, inicjatywy związane ze sprzedażą i zakupem ziemi często łączyły się z przeprowadzką i z tego też powodu w transakcjach udział brali gospodarze z dwóch różnych miejscowości, przy czym jeden z nich zwykle prznosił się do wsi tego drugiego bądź planował wyprowadzkę w zupełnie inne miejsce. Na przykład w 1747 r. Kazimierz Góra z Borku kupił od Kazimierza Borowca zagrodę w Ostrowie i później był już w źródłach wymieniany jako chłop ostrowski²⁸. Po trzecie wreszcie, źródła z pewnością nie przekazują wszystkich informacji o długach i transakcjach, w których uczestniczyli miejscowi gospodarze. Wydaje się też prawdopodobne, że rzadziej odnotowywano tego typu kontakty o mniejszym zasięgu i skali – gdy np. dochodziło do pożyczania niewielkiej sumy pieniędzy przez chłopów sąsiadów.

Łącznie odnotowanych zostało 1049 kontaktów pomiędzy różnymi miejscowościami. Średni dystans wynosił 4,1 km, mediana zaś – 3,3 km. Wykres rozkładu danych wykazuje się silną asymetrycznością prawostronną (ryc. 1). Innymi słowy, zdecydowana większość interakcji odbywała się w obrębie żyjących blisko siebie społeczności, ale zdarzały się takie, które znacząco przekraczały obręb tradycyjnie pojmowanego środowiska lokalnego.

Rzezawa pozostawała największą miejscowością parafii. Jej mieszkańcy utrzymywali szczególnie silne kontakty z sąsiadującymi z nią Krzeczowem (155 przypadków) i Jodłówką (136 przypadków).

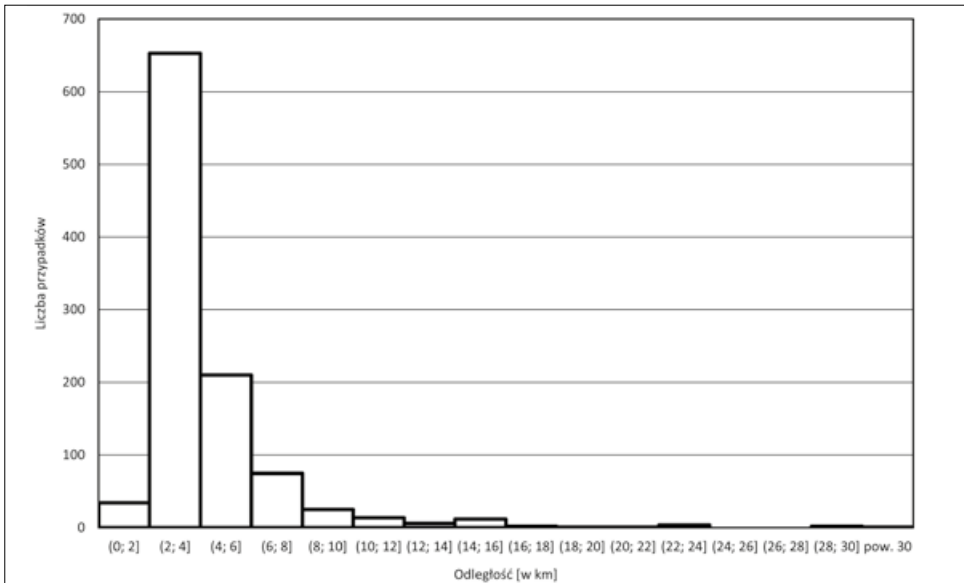
Wielokrotnie wchodzili także w interakcje z gospodarzami z wszystkich innych wsi podlegających rzezawskiej farze (ryc. 2). Nie stwierdzono natomiast związków z pozostałymi osiedlami zaliczającymi się do starostwa krzeczowskiego, z wyjątkiem Przyborowa. Pomimo że w bezpośredniej bliskości Rzezawy zlokalizowane były Łazy (parafia Brzeźnica), pomiędzy tymi dwiema miejscowościami udokumentowanych zostało zaledwie dziesięć kontaktów, co obrazuje olbrzymi wpływ, jaki miały na kształtowanie stosunków społecznych granice podstawowych kościelnych jednostek organizacyjnych. Uwagę zwracają także dwie interakcje o wyjątkowo dużym zasięgu: z Krakowem oraz Wawrzeńczycami. Pierwsza z tych miejscowości stanowiła najbliższy ośrodek handlu o zasięgu regionalnym. Druga zaś wchodziła w skład dóbr biskupstwa krakowskiego i funkcjonowała jako miejsce dowozu zboża przeznaczonego na spław²⁹. Oba kontakty mieszkańców Rzezawy z relatywnie odległymi terenami można więc próbować częściowo wytłumaczyć istnieniem pewnych bardziej trwałych zależności gospodarczych.

Bardziej rozbudowana geograficznie była sieć powiązań chłopów z Krzeczowa (ryc. 3). Również i oni utrzymywali kontakty ze wszystkimi miejscowościami wchodzącymi w skład parafii Rzezawa, w tym przede wszystkim z samą Rzezawą. Intensywność tych interakcji była jednak mniejsza. Z ościennym Ryczywołem wykazano 23 powiązania, z Jodłówką – 18, z Ostrowem – 28, a z Borkiem – 25. Na dużym dystansie miejscowi gospodarze współpracowali z tymi pochodzącymi z Przyborowa, Bratucic, Niepołomic i Szczytnik. Zwraca uwagę nieobecność na tej liście pobliskiej Słomki, która – co istotne – leżała poza granicami zarówno parafii Rzezawa, jak i tenuty krzeczowskiej.

²⁷ Księga zapisów gruntowych, s. 24.

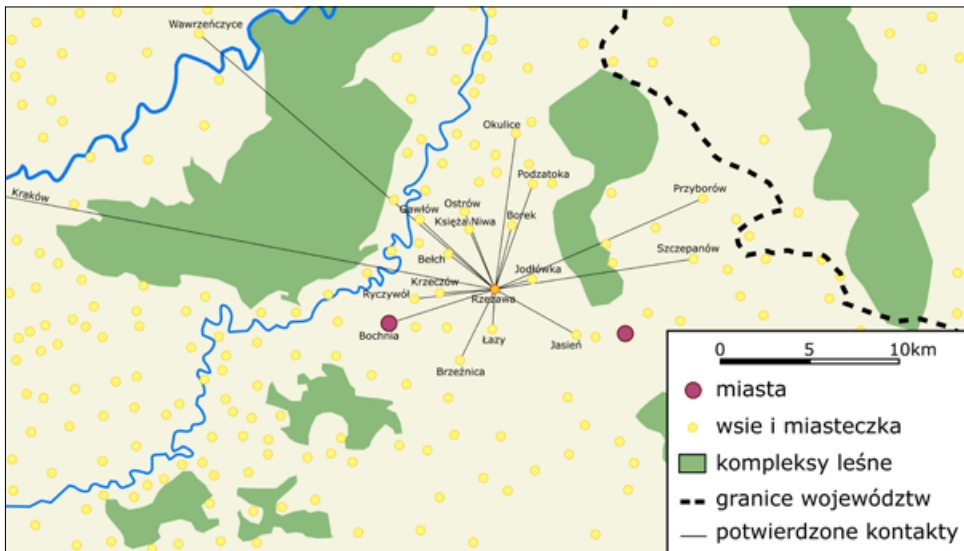
²⁸ Tamże, s. 63.

²⁹ J.S. Kozik, M. Wyżga, *Przy wielkiej drodze. Gmina Igołomia-Wawrzeńczone od wieków średnich do współczesności*, Igołomia-Wawrzeńczone 2012, s. 170–171.



Ryc. 1. Rozkład zasięgu kontaktów utrzymywanych przez mieszkańców parafii Rzeszawa.

Źródło: oprac. własne na podstawie: Archiwum Parafialne w Rzeszawie, rkps 1–3; Archiwum Narodowe w Krakowie – Oddział w Bochni, zesp. 69, rkps 1

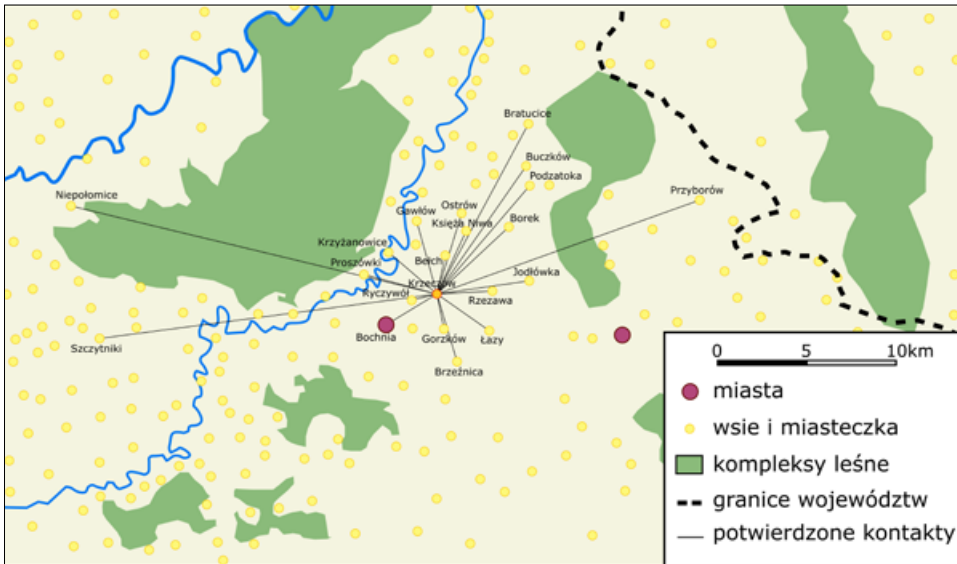


Ryc. 2. Potwierdzone kontakty z udziałem mieszkańców wsi Rzeszawa.

Źródło: oprac. własne na podstawie: Archiwum Parafialne w Rzeszawie, rkps 1–3; Archiwum Narodowe w Krakowie – Oddział w Bochni, zesp. 69, rkps 1

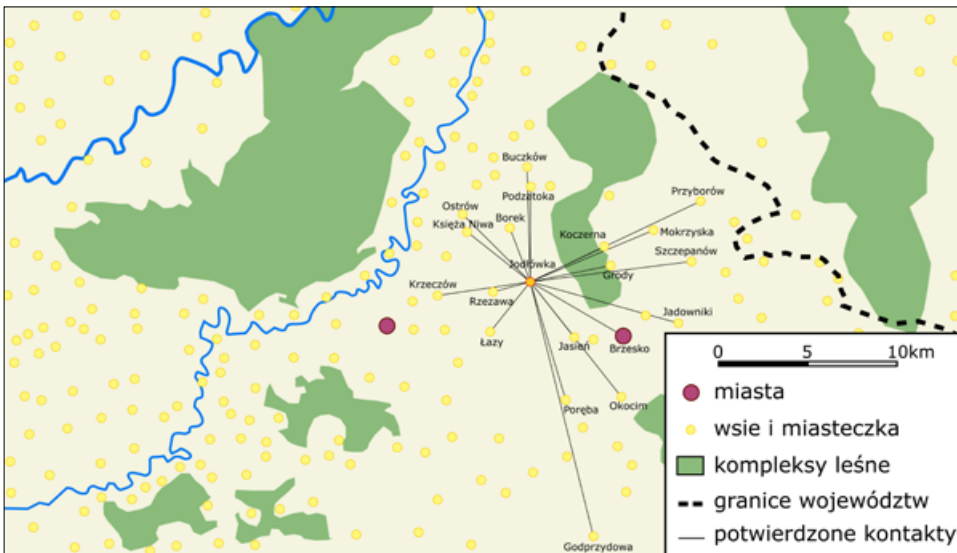
Kontakty chłopów jodłowskich były szczególnie rozwinięte w kierunku południowo-wschodnim (ryc. 4). Na zachodzie kończyły się w zasadzie na granicy

starostwa krzeczowskiego. Nie stwierdzono nawet żadnego związku ze stosunkowo silnie oddziałującą na ten obszar Bochnią. Pojawiły się natomiast interakcje



Ryc. 3. Potwierdzone kontakty z udziałem mieszkańców wsi Krzeszów.

Źródło: oprac. własne na podstawie: Archiwum Parafialne w Rzeszawie, rkps 1–3; Archiwum Narodowe w Krakowie – Oddział w Bochni, zesp. 69, rkps 1

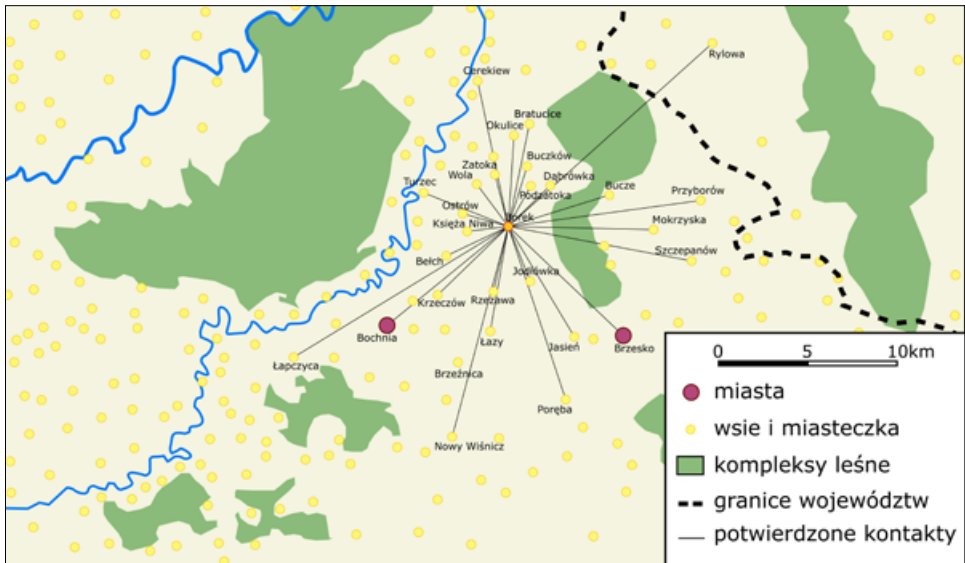


Ryc. 4. Potwierdzone kontakty z udziałem mieszkańców wsi Jodłówka.

Źródło: oprac. własne na podstawie: Archiwum Parafialne w Rzeszawie, rkps 1–3; Archiwum Narodowe w Krakowie – Oddział w Bochni, zesp. 69, rkps 1

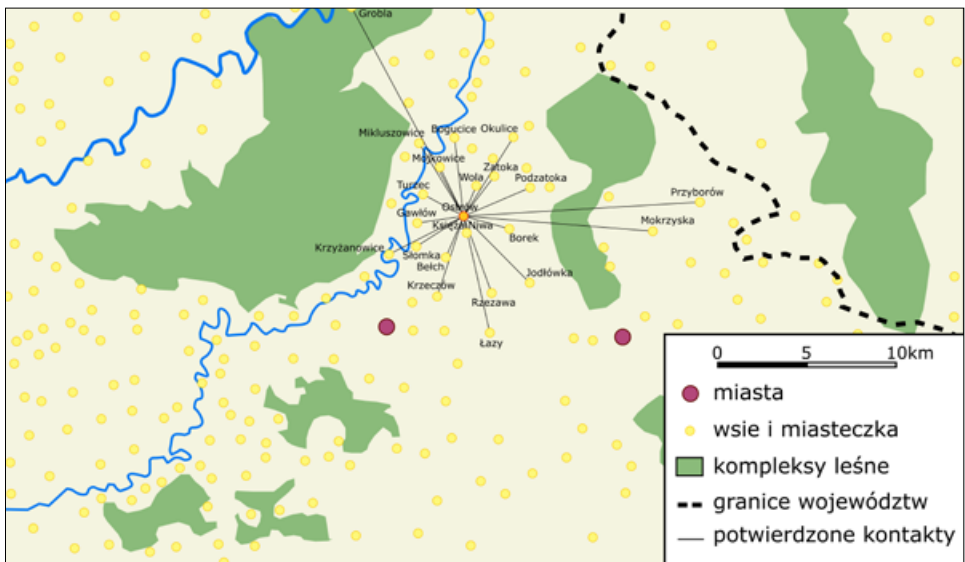
z mieszkańcami innego okolicznego miasta – Brzeska, a także Okocimia, Jadownik, Poręby, Jasienia, Godprzydowej, Mokrzycki i Szczepanowa. Biorąc to pod uwagę,

Jodłówka jawi się jako okno parafii na miejscowości zlokalizowane w przedstawionym kierunku. Z jednej strony nie dziwi to, skoro wieś była zlokalizowana właśnie



Ryc. 5. Potwierdzone kontakty z udziałem mieszkańców wsi Borek.

Źródło: oprac. własne na podstawie: Archiwum Parafialne w Rzezawie, rkps 1–3; Archiwum Narodowe w Krakowie – Oddział w Bochni, zesp. 69, rkps 1



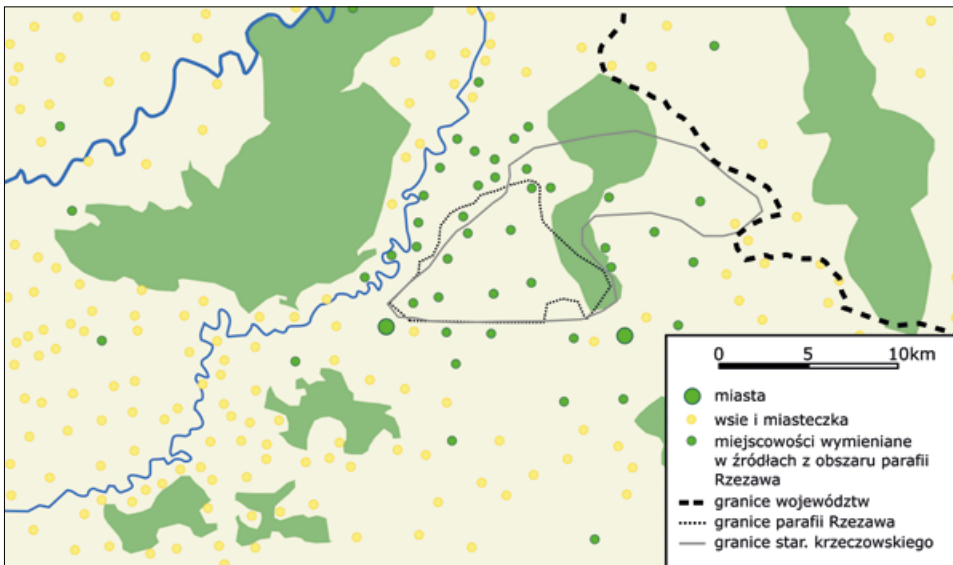
Ryc. 6. Potwierdzone kontakty z udziałem mieszkańców wsi Ostrów.

Źródło: oprac. własne na podstawie: Archiwum Parafialne w Rzezawie, rkps 1–3; Archiwum Narodowe w Krakowie – Oddział w Bochni, zesp. 69, rkps 1

w południowo-wschodnim krańcu jednostki administracyjnej. Z drugiej może to być jednak pewnym zaskoczeniem, skoro miejscowa sieć osadnicza była zwarta, a centrum

wsi Rzezawa mieściło się zaledwie około 2 km na zachód od granic jodłowskich.

Borek jako wieś centralnie położona zarówno w parafii, jak i w starostwie,



Ryc. 7. Potwierdzone kontakty z udziałem mieszkańców parafii Rzeszawa.

Źródło: oprac. własne na podstawie: *Archiwum Parafialne w Rzeszawie, rkps 1–3; Archiwum Narodowe w Krakowie – Oddział w Bochni, zesp. 69, rkps 1*

utrzymywał żywe kontakty z wszystkimi miejscowościami wchodzącymi w skład obu jednostek przestrzennych, z wyjątkiem peryferyjnych Ryczywołu i Łęk (ryc. 5). Udokumentowane zostały w jego przypadku związki z osadami zlokalizowanymi we wszystkich kierunkach, w tym obydwoma najważniejszymi ośrodkami miejskimi (Bochnią i Brzeskiem), odległymi Łapczycą i Nowym Wiśniczem, a także zlokalizowaną już w województwie sandomierskim Ryłową. Ostrów z kolei charakteryzował się niezbyt rozległą siecią kontaktów społecznych (ryc. 6), obejmującą przede wszystkim obszar parafii Rzeszawa i najbliższych mu wsi zlokalizowanych poza nią. Wyjątkami były związki istniejące m.in. z Groblą, Przyborowem i Mokrzyską – wsiami położonymi w odległości kilkunastu kilometrów.

W sumie stwierdzić należy, że interakcje z udziałem zamieszkujących parafię Rzeszawa gospodarzy charakteryzowały się pewną asymetrią przestrzenną (ryc. 7). Ich sieć kontaktów obejmowała prawie wszystkie wsie starostwa krzeczowskiego

i to z tymi osadami związki były najżywsze. Nie licząc jednak tego obszaru, najdalej rozwinięte były związki z miejscowościami zlokalizowanymi w kierunkach północnym i wschodnim. W pozostałych przypadkach kończyły się zazwyczaj w odległości kilku kilometrów od granic parafii, jeśli nie liczyć pojedynczych wyjątków od tej reguły. Mogło mieć to związek z warunkami naturalnymi. To właśnie na północ i wschód od parafii otwierały się tereny względnie równinne, odznaczające się gęstą i ustabilizowaną siecią osadniczą. Od zachodu barierę stanowiła wprawdzie rzeka Raba, a dalej granica Puszczy Niepołomickiej. Na południu z kolei rozciągało się Pogórze Wiśnickie o zróżnicowanej rzeźbie terenu i umiarkowanie dużych wysokościach względnych³⁰, skutecznie utrudniających przemieszczanie się i wydłużających czas podróży.

W ramach podsumowania raz jeszcze przedstawić wypada najważniejsze wnioski. Mieszkańcy parafii Rzeszawa utrzymywali w XVIII w. stosunkowo rzadkie kontakty

³⁰ J. Kondracki, *Geografia regionalna Polski*, Warszawa 2002, s. 360.

z okolicznymi obszarami. Ich zasięg odpowiada jednak mniej więcej ogólnie przyjętemu sądom o przestrzeni aktywności lokalnej w czasach przedrozbiorowych. Kształtowanie sieci takich kontaktów miało ścisły związek z granicami jednostek administracyjnych i własnościowych. Pomiędzy miejscowościami położonymi w obrębie tego samego kompleksu dóbr lub tej samej parafii istniały silniejsze więzi niż w przypadku dwóch wsi oddzielonych jakąś granicą terytorialną, nawet jeśli dystans między nimi był taki sam. Można również

domniemywać, że na opisaną strukturę wpływ miały także czynniki przyrodnicze, jak choćby ukształtowanie terenu czy układ sieci hydrologicznej. Opisane wyżej przypadki stanowią dowód stosunkowo dużych – jak na ówczesne realia i uwarunkowania systemu gospodarczego – możliwości kooperacji z mieszkańcami najbliższej okolicy. Jednocześnie jednak liczba takich kontaktów wskazuje na silne oddziaływanie różnego rodzaju barier, skłaniających do opierania się przede wszystkim na członkach najbliższego kręgu sąsiedzkiego. ■

Bibliografia

Źródła drukowane

Księgi referendarii koronnej z czasów saskich. Summariusz, oprac. M. Woźniakowa, t. 1: 1698–1732,

Warszawa 1969; t. 2: 1735–1763, Warszawa 1970.

Opracowania

- Bartoszewicz A., *Późnośredniowieczny Szadek i jego mieszkańcy w świetle zapisek z najstarszej księgi miejskiej*, „Biuletyn Szadkowski”, 2006, 6, s. 111–126.
- Bobińska C., *Ruchliwość przestrzenna chłopów w drugiej połowie XVIII w. (na materiale małopolskich badań agrarnych)*, w: *Między feudalizmem a kapitalizmem. Studia z dziejów gospodarczych i społecznych. Prace ofiarowane Witoldowi Kuli*, [kom. red. R. Czepulis-Rastenis et al.], Wrocław 1976, s. 151–166.
- Gieysztorowa I., *Niebezpieczeństwa metodyczne polskich badań metrykalnych XVII–XVIII wieku*, „Kwartalnik Historii Kultury Materialnej”, 19, 1971, 4, s. 557–603.
- Gieysztorowa I., *Od metryk do szacunków ludności*, „Kwartalnik Historii Kultury Materialnej”, 12, 1964, 2, s. 283–298.
- Grodziski S., *Księga sądowa starostwa krzeczowskiego i jej wartość badawcza*, w: *Poprzez stulecia. Księga pamiątkowa ofiarowana Profesorowi Antoniemu Podrazie w 80. rocznicę Jego urodzin*, red. D. Czarska, Kraków 2000, s. 101–112.
- Izydorczyk A., *Rodzina chłopska w Małopolsce w XV–XVI wieku*, w: *Spółczesność staropolskie. Studia i szkice*, t. 2, red. A. Wyczański, Warszawa 1983, s. 7–27.
- Jawor G., *Ludność chłopska i społeczności wiejskie w województwie lubelskim w późnym średniowieczu. Schyłek XIV – początek XVI wieku*, Lublin 1991.

- Kondracki J., *Geografia regionalna Polski*, Warszawa 2002.
- Kozik J.S., Wyżga M., *Przy wielkiej drodze. Gmina Igołomia-Wawrzeńczyce od wieków średnich do współczesności*, Igołomia-Wawrzeńczyce 2012.
- Małecki J., *Studia nad rynkiem regionalnym Krakowa w XVI wieku*, Warszawa 1963.
- Miodunka P., *Handel Krakowa od XVI do XIX wieku. Stan i perspektywy badań nad rynkiem regionalnym miasta*, w: *Kraków – metropolia. W 25 rocznicę narodzin samorządu terytorialnego w III Rzeczypospolitej*, red. J. Purchla, Kraków 2016, s. 37–55.
- Samsonowicz H., *Horyzonty przestrzenne różnych grup społecznych w Polsce XVI wieku*, „Odrodzenie i Reformacja w Polsce”, 35, 1990, s. 69–75.
- Wyrobisz A., Maroszek J., *Małe miasto jako ośrodek rynku lokalnego i regionalnego na Pomorzu Gdańskim w XVII–XVIII w. Przykład Nowego nad Wisłą*, „Przegląd Historyczny”, 71, 1980, 1, s. 139–145.
- Wyżga M., *Homo Movens. Mobilność chłopów w mikroregionie krakowskim w XVI–XVIII wieku*, Kraków 2019.
- Wyżga M., *Ze współczesnych badań nad mobilnością w Europie przednowoczesnej*, „Przeszłość Demograficzna Polski”, 40, 2018, s. 11–37.
- Zieliński M.G., *Zapisy metrykalne jako świadectwo życia społeczno-obyczajowego na ziemi chełmińskiej*, w: *Życie lokalnych społeczności w Prusach Królewskich wpisane w księgi metrykalne*, red. W. Zawadzki, Elbląg 2016, s. 121–140. ■

The range of social contacts in the Polish countryside in the eighteenth century. The example of the parish of Rzezawa

Summary

The problem of the mobility of the rural population in the Polish-Lithuanian Commonwealth still needs to be better understood, although significant progress has been made in this field in recent years. This article aims to further broaden the knowledge of the geographical horizon of the peasantry in the Polish-Lithuanian Commonwealth using the example of the parish of Rzezawa, located northeast of Bochnia and comprising five large villages and several hamlets in the eighteenth century. Parish registers from the period between 1752 and 1784 and village court records from 1685–1807 were used as the basis for the analysis. From the source materials, information was extracted on contacts extending beyond the boundaries of a single village,

including marriages, the selection of godparents and wedding witnesses, the granting of loans, and business transactions. The frequency and extent of documented interactions were then calculated. Based on the research, it can be concluded that parish residents interacted relatively infrequently with people outside their immediate neighbourhood circle. The strength of ties with other localities was positively influenced by location within the same parish or estate complex. Interactions between people living more than a dozen kilometres apart were infrequent, but information about their occasional occurrence can be found in the sources. It can be assumed that they were mainly related to the activity of local elites. ■

Patryk Kuc – magister historii, student Szkoły Doktorskiej Nauk Humanistycznych Uniwersytetu Jagiellońskiego. Do jego zainteresowań badawczych należą: rozwój społeczno-gospodarczy ziem polskich w epoce wczesnonowoczesnej, dzieje transportu oraz geografia historyczna.
(patryk.kuc@doctoral.uj.edu.pl)

Patryk Kuc – MA in history, PhD student at the Doctoral School of Humanities of the Jagiellonian University. His research interests include: socio-economic development of the Polish lands in the early modern period, history of transport and historical geography.
(patryk.kuc@doctoral.uj.edu.pl)