

Zniszczenia wojenne i ich wpływ na krajobraz kulturowy województwa pomorskiego w 1945 roku

Remigiusz Ławniczak

<https://orcid.org/0000-0002-7640-9238>

Instytut Pamięci Narodowej, Delegatura w Bydgoszczy

Szkoła Doktorska UKW w Bydgoszczy

Zarys treści: W wyniku okupacji niemieckiej Pomorza i Kujaw podczas II wojny światowej oraz działań wojennych niemiecko-sowieckich w 1945 r. zniszczeniu uległa zabudowa (mieszkalna, gospodarcza, przemysłowa, sakralna) oraz elementy małej architektury (upamiętnienia, pomniki). Niniejszy artykuł opisuje skalę zniszczeń z uwzględnieniem teorii krajobrazu kulturowego na obszarze powojennego województwa pomorskiego ze stolicą w Bydgoszczy w 1945 r. W wielu miejscach budynki zostały zrekonstruowane, ale w niektórych krajobraz kulturowy został zmieniony na zawsze.

Słowa kluczowe: niemiecka okupacja Polski (1939–1945), II wojna światowa, zniszczenia wojenne, krajobraz kulturowy, województwo pomorskie (1945–1950)

Abstract: Due to the German occupation of Pomerania and Kuyavia during World War II and the German-Soviet warfare in 1945, buildings (residential, commercial, industrial, sacred) and elements of small architecture (commemorations, monuments) were destroyed. This article describes the scale of destruction, considering the cultural landscape theory in the post-war Pomeranian Voivodeship with its capital in Bydgoszcz in 1945. The buildings were reconstructed in many places, but the cultural landscape was changed forever in some areas.

Keywords: German Occupation of Poland (1939–1945), World War II, war damage, cultural landscape, Pomeranian Voivodeship (1945–1950)

Wprowadzenie

Jedną z konsekwencji drugiej wojny światowej na ziemiach Pomorza i Kujaw były – tak jak i gdzie indziej – zniszczenia materialne w strukturze miast i wsi. Część obiektów i zabudowy uległa dewastacji w wyniku zaniedbań, inne zniszczone zostały w czasie działań wojennych (w 1939 i 1945 r.), jeszcze inne poddano systematycznej, planowej likwidacji. Wszystko to kształtowało krajobraz w powojennych miesiącach i latach, niekiedy zmieniając go na zawsze.

W niniejszym artykule podejmę próbę omówienia przestrzennych zniszczeń wojennych województwa pomorskiego w 1945 r. (ryc. 1 przedstawia podział administracyjny województwa z sierpnia 1945 r.). Kwestie te jedynie sygnalizowano

w literaturze dotyczącej regionu¹, w dużej części monografii poświęconych miejscowościom województwa brak bliższych danych i szczegółowych informacji na ten temat². Brakuje opracowania dla całego

¹ Zob. np. W. Jastrzębski, J. Sziling, *Okupacja hitlerowska na Pomorzu Gdańskim w latach 1939–1945*, Gdańsk 1979.

² Zob. np. *Historia Torunia*, t. 3, cz. 2: *W czasach Polski Odrodzonej i okupacji niemieckiej (1920–1945)*, red. M. Biskup, Toruń 2006; *Bydgoskie w dwudziestolecie 1945–1965. Zarys społeczno-kulturalny*, Gdynia 1967; *Tuchola. Od pradziejów do współczesności*, red. W. Jastrzębski, J. Szwanowski, Bydgoszcz–Tuchola 2010; *Dzieje Inowrocławia*, t. 2, red. M. Biskup, Warszawa–Poznań–Toruń 1982; *Dzieje Nieszawy*, t. 1: *Do roku 1945*, red. R. Czaja, Toruń 2004; M. Golon, *Dzieje Nieszawy*, t. 2: *1945–1990*, Toruń 2005; *Historia Golubia-Dobrzynia*, t. 2: *Dzieje Dobrzynia do 1939 roku, Golub-Dobrzyń w latach 1939–1945*, red. K. Mikulski, współpr. M. Starosta, Toruń 2008; *Historia Golubia-Dobrzynia*, t. 3: *Historia Golubia-Dobrzynia w latach 1945–1962*, red. K. Mikulski, współpr. M. Starosta, Toruń 2008; *Nakło nad Notecią. Dzieje miasta i okolic*, red. J. Danielewicz, Nakło 1990; *Rypin – dzieje miasta*, t. 2: *Od 1918 roku*, red. K. Mikulski, Rypin 2012.



Ryc. 1. Mapa administracyjna Pomorza z 1945 r. z województwem pomorskim uwzględniająca podział na powiaty. Skala 1:1 500 000, Wydawnictwo Instytutu Bałtyckiego, sierpień 1945 r.

Źródło: Wojewódzka i Miejska Biblioteka Publiczna w Bydgoszczy, sygn. MAGS C II 3

obszaru, choć podejmowano próby podsumowania zniszczeń³. Ramy czasowe wyznacza okres drugiej wojny światowej. Rok 1939 wraz z atakiem Trzeciej Rzeszy na Polskę był początkiem zmian w krajobrazie. W marcu 1945 r. skończyła się okupacja omawianych terenów, wówczas w czasie walk niemiecko-sowieckich miały miejsce ostatnie masowe zniszczenia w miastach i wsiach. Zakończył się proces degradacji przestrzeni na dużą skalę. W niektórych miejscach rok 1945 był czasem powstawania nowego krajobrazu. Na rycinie 2 widać Bydgoszcz z lotu ptaka,

fotografię wykonano w 1939 r. W następnych latach dokonały się ważne zmiany w jej przestrzeni.

W badaniach wykorzystano materiały archiwalne wytworzone przez władze administracyjne w województwie w pierwszych powojennych latach. Omawiano w nich stopień i zakres zniszczeń, ale należy brać pod uwagę fakt, że z wielu względów urzędnicy nie posiadali precyzyjnych danych. Analiza obejmuje również wspomnienia, lokalną prasę oraz literaturę. W artykule wykorzystano fotografie ze zbiorów Narodowego Archiwum Cyfrowego, Archiwum Państwowego w Bydgoszczy, Instytutu Pamięci Narodowej w Bydgoszczy oraz Wojewódzkiej i Miejskiej Biblioteki Publicznej w Bydgoszczy. Przedstawiają one głównie ośrodki miejskie i obrazują przykłady najważniejszych zniszczeń budynków i małej architektury w województwie.

³ E. Osikowski, *Zniszczenia wojenne w zabudowie miast i wsi w Polsce według stanu w dniu 1 maja 1945*, „Polska Ludowa. Materiały i studia”, 7, 1968, s. 183–209; Ł. Nadolski, *Zniszczenia wojenne Bydgoszczy w 1945 roku*, w: *Bydgoszcz wojskowa. Szkice z dziejów garnizonu bydgoskiego od czasów najdawniejszych do współczesności*, red. A.S. Kotowski, S. Sadowski, Bydgoszcz 2017, s. 311–324; P. Czarzyński, *Przemysł*, w: *Województwo bydgoskie. Krajobraz, dzieje, kultura, gospodarka*, [red. A. Swinarski], Poznań 1973, s. 272.



Ryc. 2. Stereoskopowa fotografia lotnicza Bydgoszczy wykonana w 1939 r. W centralnej części widoczny kościół Jezuitów na Starym Rynku oraz budynek teatru. Autor nieznany.
Źródło: Archiwum Państwowe w Bydgoszczy, sygn. 6/2233/1494

Artykuł nie wyczerpuje zagadnienia, które wymaga pogłębionej kwerendy historycznej dla poszczególnych miejscowości. Należy zaznaczyć, że być może precyzyjne ustalenie wszystkich strat wojennych w województwie nie jest możliwe.

Krajobraz kulturowy i jego zmiany

Zagadnienie zniszczeń wojennych w województwie pomorskim zostanie omówione w kontekście teorii krajobrazu kulturowego. Badacze opisywali go na wiele sposobów, jednak zgodni są, że pojęcie to dotyczy zmian dokonanych przez człowieka w krajobrazie naturalnym / środowisku geograficznym. Joanna Plit dodaje, że jest on materialnym odzwierciedleniem

kultury powstałym w wyniku działania społeczności, zawiera „byty materialne”, które mogą być obiektem badań⁴. Na krajobraz kulturowy składają się elementy przyrodnicze i antropologiczne. Do tych ostatnich zaliczają się zabudowania i ich skupiska, i to one będą przedmiotem

⁴ Zob. J. Plit, *Krajobrazy kulturowe Polski i ich przemiany*, Warszawa 2016, s. 15–21; U. Myga-Piątek, *Krajobrazy kulturowe. Aspekty ewolucyjne i typologiczne*, Katowice 2012, s. 17–25; P. Groth, Ch. Wilson, *The Polyphony of Cultural Landscape Study*, w: *Everyday America. Cultural Landscape Studies after J. B. Jackson*, red. Ch. Wilson, P. Groth, Berkeley 2003, s. 1–22; U. Ickerodt, *The Term „Cultural Landscape”*, „Landscape ideologies. Archaeolingua Series Minor”, 22, 2006, s. 1–27; *Heritage, Memory and the Politics of Identity. New Perspectives on the Cultural Landscape*, red. N. Moore, Y. Whelan, Aldershot 2007; *Routledge Handbook of Cultural Landscape Practice*, red. S. Brown, C. Goetcheus, Oxon–New York 2023.

analizy⁵. Dlatego przy omawianiu zniszczeń wojennych ogromnego znaczenia nabiera kwestia trwałości krajobrazów kulturowych. Plit stwierdza, że do wyjątków należy ich całkowite zniknięcie, niemniej ewoluują one i ulegają zmianom⁶. Według Urszuli Mygi-Piątek zmiany w krajobrazie kulturowym zachodzące w czasie mogą być ewolucyjne bądź rewolucyjne i pociągają za sobą zmiany własności estetycznych i tożsamościowych⁷. Do omawianego w niniejszym artykule okresu drugiej wojny światowej odnieść można zmiany rewolucyjne, które wywołane są m.in. rewolucjami politycznymi czy właśnie wojnami⁸. Svend Erik Larsen w tekście *Landscape, Identity, and War* opisał metaforycznie, że krajobraz i wojna są ze sobą związane niczym bliźnięta syjamskie⁹.

Zazwyczaj osobno rozpatruje się zniszczenia w budownictwie i pozostałych elementach przestrzeni, np. dzieł sztuki w miejscach publicznych. W niniejszej analizie, dokonanej pod kątem krajobrazu kulturowego, zwrócę uwagę również na te elementy, które tworzyły niewymierne wartości przestrzeni, wywoływały emocje, odpowiadały za estetykę, budowały tożsamość i poczucie zżycia z miejscem, spełniały role kulturowe i symboliczne, nie tylko w obszarze indywidualnym, ale również państwowym i narodowym. Myga-Piątek używa w tym kontekście określenia „tradycja krajobrazu”. Należą do niej części architektury (kościół, budynki reprezentacyjne i zabytkowe), sztuki, w tym sakralnej (pomniki, fontanny, kapliczki, krzyże przydrożne, upamiętnienia wydarzeń i postaci) oraz obiekty przyrody (parki)¹⁰.

⁵ U. Myga-Piątek, *Krajobrazy kulturowe*, s. 23.

⁶ J. Plit, *Krajobrazy kulturowe*, s. 24.

⁷ U. Myga-Piątek, *Krajobrazy kulturowe*, s. 22.

⁸ Tamże, s. 22.

⁹ S.E. Larsen, *Landscape, Identity, and War*, „New Literary History”, Special Issue: „Critical Inquiries, Explorations, and Explanations”, 35, 2004, 3, s. 469.

¹⁰ B. Jałowicki, *Znaczenie przestrzeni*, „Studia Socjologiczne”, 1–2, 1991, s. 51–67; M. Gruchota, *Kultura w ujęciu socjologicznym*, „Roczniki Kulturoznawcze”, 1, 2010, s. 95–113; R. Hołda, *Pomniki w mieście. Pogranicza*

Taki krajobraz rozumieć można jako „okolicę” bądź „miejsce”, w którym się przebywa, „przestrzeń” codziennego życia, która zachowuje ślady przeszłości i odtwarza wspomnienia. Ważna jest uwaga poczyniona przez Agatę Zachariasz, według której istnieje krajobraz znaczący czy niecodzienny, w obrębie którego funkcjonują „święte miejsca”. Są to miejsca szczególne, „zachowane we wspólnej świadomości lokalnych społeczeństw i narodu, które chronione są ze względu na reprezentowane wyjątkowe wartości kulturowe lub niezwykłość przyrodniczą”¹¹.

Zniszczenia na Pomorzu i Kujawach (w odniesieniu do powojennego województwa pomorskiego) w latach 1939–1945

Na Pomorzu i Kujawach dochodziło do zniszczeń od pierwszych tygodni okupacji – rycina 3 przedstawia płonąca aptekę na rynku w Inowrocławiu we wrześniu 1939 r. Wśród niewielu fotografii z prowincji zachowały się zdjęcia z Grzywna, ówczesnego przedmieścia Włocławka. W grudniu 1939 r. Niemcy przeprowadzali tam masowe egzekucje i wysiedlenia mieszkańców. Zabudowania Grzywna zostały spalone (ryc. 4).

Okupant tworzył też plany przewidujące nowy wygląd miast na Pomorzu i Kujawach, jednak w zasadzie nie były one realizowane. Nawet jeśli jakiś projekt ostatecznie wykonano, nazistowska architektura nie odgrywała większej roli w strukturze miast¹². Szczególne nasilenie

pamięci i historii, „Studia Etnologiczne i Antropologiczne”, 13, 2013, s. 57–72; U. Myga-Piątek, *Krajobrazy kulturowe*, s. 24.

¹¹ U. Myga-Piątek, *Pamięć krajobrazu – zapis dziejów w przestrzeni*, „Studia Geohistorica”, 3, 2015, s. 29–45; D. Angutek, *Kulturowe wymiary krajobrazu. Antropologiczne studium recepcji przyrody na prowincji. Od teorii do empirii*, Poznań 2013, s. 30–31; A. Zachariasz, *Krajobrazy pamięci wyrazem tożsamości miejsca*, „Prace Komisji Krajobrazu Kulturowego Polskiego Towarzystwa Geograficznego”, 15, 2011, s. 311.

¹² Zob. np. M. Pszczołkowski, *Toruńska architektura XX wieku*, Toruń 2020, s. 22–23; W. Jastrzębski, *Tuchola w latach 1939–1945*, w: *Tuchola. Od pradziejów*, s. 473; S. Grochowina, *Miasto Nowe nad Wisłą podczas okupacji niemieckiej 1939–1945*, w: *Nowe. Dzieje starego miasta*, red. K. Halicki, Z. Lorkowski, Nowe–Gdynia 2016, s. 268.



Ryc. 3. Płonąca apteka na rynku w Inowrocławiu, wrzesień 1939 r. Autor nieznany.
Źródło: Archiwum Instytutu Pamięci Narodowej w Bydgoszczy, sygn. IPNBy-10-1-1-5-1



Ryc. 4. Grzywno w grudniu 1939 r. Autor nieznany.
Źródło: Archiwum Instytutu Pamięci Narodowej w Bydgoszczy, sygn. IPNBy-30-2-1-6-1

niszczycielskiej działalności miało miejsce w 1945 r., gdy uchodząc przed zbliżającą się Armią Czerwoną, Niemcy dewastowali to, co przedstawiało wartość strategiczną: wiadukty, mosty, stacje kolejowe i tory, zakłady przemysłowe, budynki wojskowe i użyteczności publicznej, podpalali zabudowania i gospodarstwa. Uciekając z Chełmna, okupanci podpalili miasto, zniszczyli dworzec kolejowy i wysadzili parowozownię¹³. Straty powodowały także walki niemiecko-sowieckie. Przed wojną w Bydgoszczy w centrum miasta stał elegancki gmach teatru, oddany do użytku w 1896 r. Na przełomie 1944 i 1945 r. budynek był zniszczony przez naloty bombowe, jednak nadawał się do odbudowy. Pod koniec stycznia 1945 r. spłonął, najpewniej podpalony przez żołnierzy Armii Czerwonej¹⁴. Działający od 1930 r. Ogród Botaniczny przetrwał wojnę, szkody poniósł w trakcie walk o Bydgoszcz i później w wyniku wypasania koni przez wojska sowieckie¹⁵. W Rypinie Niemcy budowali kamienne i betonowe zapory przeciwzołgowe¹⁶, w Mroczy (powiat wyrzyski) spalili budynek Zarządu Miejskiego¹⁷.

Warto podkreślić, że sprawcami części zniszczeń w pierwszych miesiącach 1945 r. byli czerwonoarmiści. W Przechowie (powiat świecki) 5 marca Sowieci wysadzili kościół, którego wieża miała przeszkadzać sowieckim samolotom lądującym w pobliżu¹⁸. W Bydgoszczy żołnierze podpalali

domy i kamienice. Zbigniew Raszewski, historyk teatru i pisarz, opisywał we wspomnieniach: „lubili patrzeć, jak się dom pali”. Wzniecali ogniska w mieszkaniach albo rozrzucali palące się gazety, a gdy budynki zajmował się ogniem, obojętnie go opuszczali¹⁹.

Na terenach zdobytych przez Armię Czerwoną w 1945 r. rejestracja szkód wojennych miała przebiegać do końca czerwca 1945 r. Nadzorowana była przez urzędy wojewódzkie bądź starostwa, a pośredniczyły w niej zarządy miejskie i gminne. Edward Ochab, ówczesny minister administracji publicznej, oczekiwał sprawozdań w tej sprawie od wojewodów do końca lipca 1945 r.²⁰ Referat Szkód Wojennych Zarządu Miejskiego (ZM) w Toruniu opublikował w prasie komunikat na temat rejestracji. Przekazywano w nim, że dane o stratach poniesionych w czasie wojny powinny być w miarę możliwości udokumentowane²¹. Spisywaniem szkód wojennych zajmowali się komisarze spisowi, którzy mieli być delegowani np. spośród pracowników zakładów przemysłowych, partii politycznych, stowarzyszeń, związków etc. Komisarze zgłaszali się w biurach szkód wojennych, skąd pobierali odpowiednie kwestionariusze rejestracyjne i otrzymywali wskazówki. Po wypełnieniu dokumentów przekazywali je do ww. biur²².

W 1945 r. zestawienia dotyczące zniszczeń kompletował Urząd Wojewódzki Pomorski (UWP) w Bydgoszczy na podstawie danych przesyłanych przez lokalne władze. Przeprowadzono rejestrację szkód

¹³ Wyzwolenie Chełmna 26–28 stycznia 1945 r., „Czas Chełmna”, 27 I 2000, s. 4.

¹⁴ A. Sucharska, *Z dziejów teatru w Bydgoszczy po 1945 r.*, „Kalendarz Bydgoski”, 15, 1982, s. 93; W. Kałdowski, *Pierwszy rok wolności*, „Kalendarz Bydgoski”, 41, 2008, s. 284.

¹⁵ A. Jankowski, *Karty historii Uniwersyteckiego Ogródo Botanicznego*, w: *Uniwersytecki Ogród Botaniczny w Bydgoszczy*, red. M. Dombrowicz, A. Jankowski, A. Obiała, Bydgoszcz 2013, s. 19.

¹⁶ S. Wesołowski, *Moje przeżycia okupacyjne w Rypinie (1939–1945)*, Rypin 2011, s. 109–110; Archiwum Państwowe w Bydgoszczy [dalej: APB], Organizacja Młodzieży Towarzystwa Uniwersytetu Robotniczego Komitet Wojewódzki w Bydgoszczy (dalej: OM TUR KW By), 102/X/1, Jednodniówka „Promieniści”, I 1946, k. 202v.

¹⁷ T. Kawski, *Mrocza w latach 1945–1989*, w: *Mrocza. Monografia miasta i gminy*, t. 2, red. S. Łaniecki, Bydgoszcz 2014, s. 242.

¹⁸ P. Skuczyński, *Przechowo. Album z zarysem dziejów*, Świecie 2014, s. 52.

¹⁹ Z. Raszewski, *Rosjanie w Bydgoszczy*, „Kujawy i Pomorze”, 6, 1993, s. 6; zob. także E. Gliwiński, *Wspomnienia z wyzwolenia*, „Kalendarz Bydgoski”, 47, 2014, s. 127; E. Gliwiński, *Fabryka mundurów*, „Kalendarz Bydgoski”, 47, 2014, s. 124; Fundacja „Archiwum Pomorskie Armii Krajowej” w Toruniu, M: 340/951 Pom, Tezka osobowa Edwarda Foryckiego, *Powojenna działalność Okręgowej Delegatury Rządu RP na Pomorzu kryptonim „Zatoka”*, b.d., k. 4.

²⁰ APB, Urząd Wojewódzki Pomorski w Bydgoszczy (dalej: UWP By), 445, Pismo Ministerstwa Administracji Publicznej do wojewodów, Warszawa, 12 IV 1945, k. 1.

²¹ *W sprawie szkód wojennych*, „Robotnik Pomorski”, 5 VII 1945, s. 2.

²² Tamże.

wojennych w mieniu państwowym, związków religijnych oraz stowarzyszeń i organizacji społecznych (zob. tab. 1). Zestawienie dotyczące zniszczeń wojennych w budynkach mieszkalnych i gospodarczych na wsiach przedstawia tabela 2. W tabelach 3 i 4 zaprezentowano wykazy zniszczeń nieruchomości w wybranych miastach oraz łączny stan zniszczeń miast i wsi województwa sporządzone przez UWP.

Tabela 1. Rejestr szkód wojennych w mieniu państwowym, związków religijnych oraz stowarzyszeń i organizacji społecznych województwa pomorskiego

Kategoria	Liczba zniszczonych obiektów		Szacunek straty poniesionej wg cen z lutego 1939 r.
	całkowicie	częściowo	
Administracja ogólna	7	425	23 455 971 zł
Wyznania i związki religijne	19	210	34 029 157 zł
Stowarzyszenia i organizacje społeczne	18	161	14 506 126 zł

Źródło: APB, UWP By, 445, Ogólny wykaz szkód wojennych województwa pomorskiego, 26 XI 1945 r., k. 21.

Tabela 2. Zestawienie zniszczeń wojennych w budynkach mieszkalnych i gospodarczych na wsi województwa pomorskiego

Powiat	Zniszczenia w procentach
Brodnicki	4,4
Bydgoski	8,9
Chełmiński	19,9
Chojnicki	20,1
Grudziądzki	38,4
Inowrocławski	22,5
Lipnowski	5,3
Lubawski	6
Nieszawski	18,1
Rypiński	12,6

Sępoleński	7,7
Świecki	24,7
Szubiński	19,8
Toruński	14,7
Tucholski	15,3
Wąbrzeski	brak danych
Włocławski	22,6
Wyrzyski	8,8

Źródło: APB, UWP By, 5598, Zestawienie zniszczeń wojennych na wsiach województwa pomorskiego, b.d., b.pag.

Tabela 3. Zestawienie zniszczeń wojennych nieruchomości miejskich w wybranych miastach województwa pomorskiego

Miasto	Zniszczenia w procentach
Aleksandrów Kujawski	2,7
Brodnica	28
Bydgoszcz	3,5
Chełmno	14,4
Chojnice	96
Czersk (powiat chojnicki)	78
Grudziądz	95
Inowrocław	3,1
Jabłonowo (powiat brodnicki)	16
Kamień Krajeński (powiat sępoleński)	12,4
Koronowo (powiat bydgoski)	4
Lipno	26
Lubień	46
Nakło nad Notecią (powiat wyrzyski)	29
Rypin	10
Sępólno Krajeńskie	4,6
Świecie nad Wisłą	29

Szubin	1,1
Toruń	4,5
Tuchola	6,7
Włocławek	13
Wyrzysk	6

Źródło: APB, UWP By, 5550, Zestawienie z wykazów zniszczonych budynków nieruchomości miejskich w czasie działań wojennych od 1939 r. do 1945 r., Bydgoszcz, 7 I 1946 r., b.pag.

Tabela 4. Łączny stan zniszczeń miast i wsi województwa pomorskiego w 1945 r.

Powiat	Ogólna liczba budynków mieszkalnych i gospodarczych	Ogólna liczba zniszczonych budynków	Procent w stosunku do ogólnej liczby budynków
Brodnicza	5 524	452	8,2
Bydgoski	16 463	963	5,8
Chełmiński	8 118	1 644	20,3
Chojnicki	16 021	4 646	22,8
Grudziądzki	11 924	5 734	48,1
Inowrocławski	10 586	2 067	19,6
Lipnowski	17 413	1 142	6,4
Lubawski	11 090	810	7,3
Nieszawski	9 205	1 428	15,5
Rypiński	10 630	1 346	12,6
Sępoleński	10 081	770	7,7
Świecki	16 474	4 539	33
Szubiński	5 973	1 061	18
Tucholski	10 830	1 555	14,4
Toruński	13 879	1 406	10,2
Wąbrzeski	–	–	12
Włocławski	6 189	800	13,2
Wyrzyski	8 400	981	11,6

Źródło: APB, UWP By, 5546, Wykaz powiatów woj. pomorskiego z cyfrowym procentem zniszczeń wsi i miast łącznie, Bydgoszcz, 1 VIII 1945 r., b.pag.

W kwietniu 1946 r. Ministerstwo Administracji Publicznej zarządziło przeprowadzenie akcji weryfikacyjnej zarejestrowanych szkód wojennych zgłoszonych przez właścicieli zakładów rzemieślniczych. Miały jej dokonać specjalnie powołane komisje²³. Akcja rejestracji szkód wojennych trwała do 1947 r.²⁴

Korzystając z materiałów byłego Ministerstwa Odbudowy (MO), Eugeniusz Osikowski przedstawił zniszczenia w województwie pomorskim według stanu na dzień 1 maja 1945 r. Zaprezentowane przez niego wykazy powstały w oparciu o inwentaryzację przeprowadzoną w tymże roku. Objęła ona: w miastach – nieruchomości z wyłączeniem budynków wojskowych, komunikacyjnych i części przemysłowych; na wsiach – zagrody w gospodarstwach rolnych poniżej 50 ha (w tym domy mieszkalne, stodoły, obory, stajnie, chlewy etc.) z wyłączeniem budynków niezwiązanych z rolnictwem. Ponadto inwentaryzacja w miastach uwzględniała nieruchomości zniszczone całkowicie bądź uszkodzone powyżej 10%, na wsiach – zagrody zniszczone całkowicie lub uszkodzone powyżej 15%. Według dokumentów Ministerstwa zniszczonych lub uszkodzonych zostało 11 979 nieruchomości, co dawało 4%. Natomiast liczba zniszczonych zagrod wiejskich wynosiła 14 787 (3,2%). Osikowski zwracał uwagę, że w opracowaniu MO zabrakło informacji o budynkach zaniebawianych w czasie wojny, nieremontowanych i niekonserwowanych, które po jej zakończeniu niszczały²⁵. Zniszczenia wojenne w zagrodach wiejskich obrazuje tabela 5.

²³ APB, UWP By, 445, Pismo MAP do wojewodów oraz prezydentów m. Warszawy i Łodzi, Warszawa, 27 IV 1946, k. 51.

²⁴ Wojewódzka i Miejska Biblioteka Publiczna w Bydgoszczy (dalej: WiMBP By), rkp 1086 II t. 2, A. Perlińska, *Odbudowa gospodarki pomorskiej ze zniszczeń wojennych*, 1979, k. 31.

²⁵ E. Osikowski, *Zniszczenia wojenne*, s. 183–209; zob. *Zniszczenia wojenne w zabudowie miast i wsi według stanu w dniu 1 V 1945 r.*, Główny Urząd Statystyczny, Warszawa 1967.

Tabela 5. Zniszczenia wojenne w zagrodach wiejskich województwa pomorskiego wg powiatów (stan na dzień 1 maja 1945 r.)

Powiat	Zagrody wiejskie		
	Ogółem	Zniszczone lub uszkodzone	
		w liczbach bezwzględnych	w procentach
Brodnicki	3 846	192	1,3
Bydgoski	3 702	528	3,6
Chełmiński	2 808	951	6,4
Chojnicki	4 097	1 544	10,4
Grudziądzki	2 687	1 633	11,3
Inowrocławski	2 411	1 490	10,1
Lipnowski	9 255	512	3,5
Lubawski	3 825	360	2,4
Nieszawski	8 216	897	6,1
Rypiński	7 394	553	3,7
Sępoleński	2 120	118	0,8
Szubiński	3 092	490	3,3
Świecki	6 032	1 849	12,5
Toruński	2 932	531	3,6
Tucholski	2 880	547	3,7
Wąbrzeski	3 733	1 698	11,5
Włocławski	6 743	195	1,3
Wyrzyski	3 391	669	4,5
Łącznie	79 164	14 787	100

Źródło: E. Osikowski, *Zniszczenia wojenne w zabudowie miast i wsi w Polsce według stanu w dniu 1 maja 1945*, „Polska Ludowa. Materiały i studia”, 7, 1968, s. 205.

Według wyliczeń władz wojewódzkich z maja 1945 r. straty, według wartości z 1939 r., na podstawie zgłoszonych kwestionariuszy wynosiły 99 519 150 zł. Dotyczyły one przemysłu mineralnego, metalowego, elektrotechnicznego, chemicznego, włókienniczego, papierniczego,

skórzanego, drzewnego, spożywczego, odzieżowego, poligraficznego, budowlanego i innych²⁶. W piśmie wojewody pomorskiego z sierpnia tr. do MO wskazano szacunkową kwotę zniszczeń: w miastach 285 mln zł, a we wsiach: 50 mln zł – według wartości z 1939 r. i z wyłączeniem zniszczonych obiektów przemysłowych²⁷. W tym czasie w audycji radiowej podano, że zniszczenia przemysłu pomorskiego, bez Grudziądza, oceniano na ok. 10%²⁸.

Do września 1945 r. wnioski potwierdzające straty wojenne złożyło 5,5 tys. osób z powiatu bydgoskiego na łączną kwotę²⁹ 212 mln zł³⁰. Dla samej Bydgoszczy całościowe straty miały orientacyjnie sięgać ponad 930 mln zł. Uważano wówczas, że po podjęciu kolejnych rejestracji suma ta przekroczy miliard³¹. Następnie na podstawie 14 953 zgłoszeń do Referatu Szkód Wojennych do marca 1946 r. straty miasta obliczono na 1 167 709 593 zł³². W Grudziądzu we wrześniu 1946 r. wyliczono kwotę 306 mln indywidualnych strat³³.

Skromne dane liczbowe na temat zniszczeń w przemyśle w województwie odnajdujemy w monografii z 1973 r. Podano w niej, że w czasie wojny całkowitemu lub znacznemu zniszczeniu uległo 1387 zakładów, co stanowiło 67,4% wszystkich działających w 1939 r. Oprócz tego:

²⁶ WiMBP By, rkp 1086 II t. 2, A. Perlińska, *Odbudowa gospodarki*, k. 35.

²⁷ APB, UWP By, 5506, Pismo UWP w Bydgoszczy do Ministerstwa Odbudowy w Warszawie, Bydgoszcz, 1 VIII 1945, b.pag.

²⁸ APB, Komitet do Spraw Radia i Telewizji „Polskie Radio i Telewizja” Rozgłośnia w Bydgoszczy, 51, Przemysł województwa pomorskiego, [1945], k. 64.

²⁹ Jeśli nie wskazano inaczej podane kwoty odnoszą się do wartości z 1939 r.

³⁰ *Straty wojenne w powiecie bydgoskim*, „Ziemia Pomorska”, 26 VIII 1945, s. 3.

³¹ APB, Zarząd Miejski w Bydgoszczy (dalej: ZM By), 50, Pismo Zarządu Miejskiego w Bydgoszczy do UWP w Bydgoszczy, Bydgoszcz, 31 VII 1945, b.pag.; *Miliardowe straty bydgoszczan na skutek wojny*, „Robotnik Kujawski”, 3 VIII 1945, s. 4.

³² APB, ZM By, 16, Sprawozdanie Zarządu Miejskiego w Bydgoszczy za czas od 1 kwietnia 1945 r. do 31 marca 1946, b.pag.

³³ J. Sziling, *Sytuacja gospodarcza i społeczna okupowanego Grudziądza*, w: *Historia Grudziądza 1920–1945*, t. 2, red. R. Sudziński, Grudziądz 2012, s. 269.

w 1056 zakładach budynki uległy zniszczeniu w ok. 30%, a w 622 zakładach obiekty energetyczne ucierpiały w 43%³⁴. W 2022 r. opublikowano raport polskich historyków dotyczący strat poniesionych w okresie drugiej wojny światowej w różnych rodzajach majątku rzeczowego (nieruchomego i ruchomego), w rolnictwie i leśnictwie oraz strat spowodowanych zaborem mienia. Łącznie obliczono je na 797 397 639 tys. zł (w cenach na koniec 2021 r.). Straty przedwojennego województwa pomorskiego wynosiły: w architekturze zabytkowej – 111 281 tys. zł; w zagrodach wiejskich – 1 294 121 tys. zł (według wartości z 2021 r.); straty wynikające z utraconych korzyści z powodu zaboru budynków – 1 856 688 tys. zł (według wartości z 2021 r.)³⁵. Dla porównania latem 1945 r. w prasie podawano, że ogólne straty na Pomorzu (wyluczając budynki i wyposażenie przemysłu) obliczano – według wartości z 1939 r. – na 350 mln zł³⁶.

Jednak po zakończeniu okupacji szkody wojenne obejmowały nie tylko zniszczenia w przemyśle czy budownictwie mieszkalnym. Zrujnowane zostały placówki pocztowe i urządzenia telekomunikacyjne³⁷. Straty w sprzęcie i wyposażeniu służby zdrowia szacowano na ok. 5 mln zł³⁸. Dewastacji uległo ponad 50% urządzeń i niemal cały sprzęt sportowy³⁹. Całkowicie zniszczona została ponad jedna czwarta

budynków szkolnych. Ogólną kwotę szkód w szkolnictwie podstawowym oceniano na 52 231 891 zł⁴⁰. Stopień zniszczenia budynków szkolnictwa podstawowego w województwie pomorskim obrazuje tabela 6. We wrześniu 1945 r. Powiatowy Zarząd Drogowy przy starostwie powiatowym w Bydgoszczy dokonał obliczeń strat wojennych na drogach państwowych i samorządowych. Szkody z czasów okupacji niemieckiej wyniosły 476 110 zł. Dodatkowo przedstawiono koszty szkód z 1945 r. – 4 402 878,90 zł⁴¹.

Tabela 6. Stopień zniszczenia budynków szkolnictwa podstawowego w województwie pomorskim

Miasto/powiat	Zniszczenia w procentach
Brodnicki	18,96
Bydgoszcz	16,16
Bydgoski	15,55
Chełmiński	45
Chojnicki	35
Grudziądz	32,78
Grudziądzki	19,48
Inowrocław	45
Inowrocławski	32
Lipnowski	46
Lubawski	3
Nieszawski	16,66
Rypiński	33,02
Sępoleński	26,52
Szubiński	12,50
Świecki	30
Toruń	30

³⁴ P. Czarczyński, *Przemysł*, s. 272.

³⁵ Zob. M. Prystupa, *Raport o stratach materialnych poniesionych przez Polskę w latach 1939–1945. Synteza*, w: *Raport o stratach poniesionych przez Polskę w wyniku agresji i okupacji niemieckiej w czasie II wojny światowej – opracowanie*, red. K. Wnęk, Warszawa 2022, s. 211–243; M. Klusek, T. Luterek, *Straty Rzeczypospolitej Polskiej w zakresie dóbr kultury i sztuki podczas II wojny światowej*, w: *Raport o stratach*, s. 273.

³⁶ *Stan zniszczeń wojennych na terenie województwa pomorskiego*, „Głos Grudziądza”, 21 VI 1945, s. 1.

³⁷ S.G., *Poczta na terenie Wielkiego Pomorza*, „Ziemia Pomorska”, 9 IX 1945, s. 4; J. Kruszona, *Zagadnienia poczty i telekomunikacji na Pomorzu. Wywiad z ministrem Poczty i Telegrafów inż. Kapelińskim*, „Ziemia Pomorska”, 18 IX 1945, s. 3.

³⁸ J. Brodziński, *Ochrona zdrowia*, w: *Bydgoskie w dwudziestolecie*, s. 103.

³⁹ K. Mroziak, *Kultura fizyczna w regionie bydgoskim w pierwszych latach po wyzwoleniu*, „Kalendarz Bydgoski”, 21, 1988, s. 25.

⁴⁰ WiMBP By, rkp 1086 II t. 4, M. Skowroński, *Straty okupacyjne w dziedzinie kultury i oświaty i ich likwidacja*, 1979, k. 76–77.

⁴¹ APB, Starostwo Powiatowe Bydgoskie, 781, Odszkodowanie wojenne, Bydgoszcz, 4 IX 1945, k. 1–21.

Toruński	35
Tucholski	35
Wąbrzeski	44,64
Włocławek	11,66
Włocławski	9,61
Wyrzyski	5,88
Razem:	26,68

Źródło: WiMBP By, rkp 1086 II t. 4, M. Skowroński, *Straty okupacyjne w dziedzinie kultury i oświaty i ich likwidacja*, 1979, k. 76–77.

Na podstawie posiadanych informacji można bliżej opisać zniszczenia w niektórych rejonach województwa pomorskiego. Tym samym jesteśmy w stanie odtworzyć zmiany w tamtejszym krajobrazie. Największe straty w województwie dotknęły Grudziądz. Niemcy pod koniec okupacji, przygotowując miasto do obrony, wyburzyli kilkusetmetrowy ciąg zabudowań⁴². Po długotrwałych walkach w 1945 r. z 3080 domów mieszkalnych żaden nie pozostał cały. 681 budynków uległo całkowitemu zniszczeniu, a 488 było uszkodzonych w 30–50%. Zniszczonych zostało 60% zakładów przemysłowych⁴³. Z mapy miasta zniknęły m.in. wieża zamkowa „Klimek”, pozostałość po zamku krzyżackim (ryc. 5), luksusowy hotel „Królewski Dwór”, część spichrzy, kościół św. Ducha, uszkodzona została zabytkowa Brama Wodna i budynki klasztoru Benedyktynów⁴⁴.

W dokumentach MO według stanu na 1 maja 1945 r. w Grudziądzu wykazano 1984 zniszczone bądź uszkodzone nieruchomości⁴⁵. Jesienią 1945 r. w prasie podawano, że ogółem w Grudziądzu było 3219 budynków (mieszkalnych, przemysłowych, gospodarczych, użyteczności

publicznej) o wartości 141,5 mln zł. Procent zniszczeń wyliczono na 36,3⁴⁶. Według obliczeń referatu zajmującego się stratami wojennymi, na podstawie 6794 kwestionariuszy, we wrześniu 1946 r. stwierdzono, że zniszczeniu lub uszkodzeniu uległy 1202 budynki, a także 105 zakładów przemysłowych, 530 zakładów rzemieślniczych, 381 przedsiębiorstw handlowych⁴⁷. Z kolei władze miejskie w tym czasie szacowały zniszczenia budynków mieszkalnych na 36,7%, budynków gospodarczych na 36%, a przemysłowych na 35,5%⁴⁸. W powiecie grudziądzkim przeciętne zniszczenie jednej zagrody wiejskiej szacowano na 45%⁴⁹.

W Nowem (powiat świecki) w czasie okupacji Niemcy zburzyli cztery budynki mieszkalne⁵⁰. W okresie 1939–1945 na 631 budynków zniszczeniu uległy: 64 – w 20%, 57 – w 30%, 63 – w 40%, 70 – w 50%, 125 – w 75%. 252 budowle zostały zniszczone całkowicie. Wynika z tego, że zabudowa miasta (w tym m.in. miejski rynek) ucierpiała w 95%⁵¹. W Mroczu (powiat wyrzyski) biorąc pod uwagę budynki mieszkalne, gospodarcze, przemysłowe i użyteczności publicznej: 155 uszkodzonych było do 20%, 61 – powyżej 20%⁵². W Brodnicy zniszczeniu uległo ok. 15% zabudowy miejskiej, 25% budynków było uszkodzonych w znacznym stopniu, m.in. ratusz i szpital⁵³. W Toruniu nie ucierpiała historyczne śródmieście, zdewastowane zostały mosty i dworzec główny⁵⁴. We Włocławku zabudowa mieszkaniowa w czasie wojny

⁴⁶ *Jeden milion złotych na odbudowę Grudziądza*, „Głos Pomorza”, 6 XII 1945, s. 3.

⁴⁷ J. Sziling, *Sytuacja gospodarcza*, s. 269.

⁴⁸ Tamże, s. 269.

⁴⁹ E. Osikowski, *Zniszczenia wojenne*, s. 195.

⁵⁰ S. Grochowina, *Miasto Nowe*, s. 268.

⁵¹ K. Halicki, *Nowe nad Wisłą w latach 1945–1989*, w: *Nowe. Dzieje starego miasta*, s. 288.

⁵² T. Kawski, *Mroczu w latach 1945–1989*, s. 243.

⁵³ R. Sudziński, *Główne etapy i kierunki rozwoju Brodnicy po II wojnie światowej (1945–1995)*, w: *Brodnica. Siedem wieków miasta*, red. J. Dydgała, Brodnica 1998, s. 301.

⁵⁴ M. i E. Gąsiorowscy, *Toruń. Krajobraz i architektura*, Warszawa 1974, s. 26.

⁴² R. Byner, *6 marca – Grudziądz wolny!*, „Ilustrowany Kurier Polski”, 8 III 1975, s. 4.

⁴³ W. Rezmer, *Walki o Grudziądz w 1945 roku*, w: *Historia Grudziądza 1920–1945*, t. 2, s. 323–324.

⁴⁴ J. Błachnio, *Przewodnik po Grudziądzu i okolicy*, Warszawa 1968, s. 38, 47, 49, 51, 55–57.

⁴⁵ E. Osikowski, *Zniszczenia wojenne*, s. 189.



Ryc. 5. Wieża zamkowa „Klimek” w Grudziądzu zburzona przez Niemców w 1945 r. Autor nieznany.

Źródło: Narodowe Archiwum Cyfrowe, sygn. 3_1_0_9_1523_230332

zniszczona została w ok. 15%, w przemyśle – w ok. 30%⁵⁵.

W powiecie sępoleńskim straty wynosiły 11% w zabudowaniach mieszkalnych i 4,5% w gospodarczych. W Sępólnie Krajeńskim zniszczeniu uległo 19 budynków (5 całkowicie) na 415 istniejących (4,6%); w Więcborku – 25 budynków (13 całkowicie) na 337 (7,4%); w Kamieniu Krajeńskim – 16 na 129 (12,4%)⁵⁶. W Szubinie w wyniku okupacji i działań wojennych całkowicie zniszczone zostały 23 budynki mieszkalne⁵⁷. W Golubiu-Dobrzyniu (powiat wąbrzeski) Niemcy w czasie wojny zburzyli ponad 25 budynków⁵⁸. Zniszcze-

niu uległy ważniejsze zakłady przemysłowe w Wąbrzeźnie, Nakle, Toruniu, Chojnicach, Przechowie, Głęboconie, Sępólnie Krajeńskim, Koronowie, Piechcinie⁵⁹.

W Bydgoszczy w latach 1939–1940 Niemcy zburzyli synagogę (ryc. 6) i kompleks budynków należących do gminy żydowskiej oraz wschodnią stronę ul. Mostowej prowadzącą do rynku, by w ten sposób stworzyć przestrzeń na plac defilad. Zlikwidowali zachodnią ścianę Starego Rynku wraz z jednym z najważniejszych obiektów – kościołem Jezuitów pw. św. Ignacego Loyoli; proces dewastacji tego miejsca obrazują ryciny 7–9. Oprócz tego usunięto kilka innych budowli na terenie miasta⁶⁰. W wyniku działań wojennych zniszczonych miało zostać 10% budynków

⁵⁵ H. Rochnowski, *Zarys przemian gospodarki i infrastruktury technicznej Włocławka w latach 1945–1990*, w: *Włocławek. Dzieje miasta*, t. 2: 1918–1998, red. J. Staszewski, Włocławek 2001, s. 541.

⁵⁶ T. Fiałkowski, *Powiat sępoleński w latach 1945–1975*, w: *Powiat sępoleński 1920–2020*, red. L. Skaza, Sępólno Krajeńskie 2020, s. 176, 178.

⁵⁷ B. Łukaszewska, *W Polsce Ludowej (1945–1970)*, w: *Dzieje Szubina*, red. M. Biskup, Warszawa–Poznań 1974, s. 196.

⁵⁸ A. Bieniaszewska, *Shalom znad Drwęcy. Żydzi Golubia i Dobrzynia*, Toruń 2016, s. 357.

⁵⁹ P. Czarzyński, *Przemysł*, s. 272.

⁶⁰ I. Jastrzębska-Puzowska, A. Wysocka, *Usuwanie śladów, zacieranie tradycji*, „Kalendarz Bydgoski”, 51, 2018, s. 115; R. Kuczma, *Zieleń czasu wojny i odbudowy miasta*, „Kalendarz Bydgoski”, 35, 2002, s. 76; F. Grott, *A ślad dłoni wciąż się pojawia...*, „Kalendarz Bydgoski”, 22, 1989, s. 134–135.

mieszkalnych stanu przedwojennego⁶¹. Z bydgoskiego krajobrazu zniknęły też: budynek Gazowni Miejskiej, stary gmach Opieki Społecznej, siedziba Miejskiej Komendy Przysposobienia Wojskowego i Wychowania Fizycznego i wszystkie mosty z wyjątkiem jednego⁶². Bydgoszczanie boleśnie odczuli zniszczenie wspomnianego już teatru; na rycinie 10 widać jego gmach i most Staromiejski w 1930 r., na rycinie 11 – po zakończeniu działań wojennych. Rycina 12 przedstawia plan międzywojennej Bydgoszczy, na którym widać ściśle centrum miasta z wymienionymi obiektami i przeprawami przez rzekę.

Bydgoszcz może być przykładem na to, jak trudne jest jednoznaczne wskazanie zniszczeń z okresu wojny. W marcu 1945 r. tutejszy ZM wskazywał, że – jak to określono – w czasie działań wojennych całkowicie zniszczone przez pożary zostały 34 budynki, poważniej ucierpiało – 85, natomiast mniej uszkodzonych było ok. 400⁶³. Według dokumentu Wydziału Budowlanego UWP, na podstawie danych z lipca 1945 r., w Bydgoszczy istniało 8490 budynków, z czego zniszczone lub uszkodzone zostały 294 (3,5%)⁶⁴. W styczniu 1946 r. ZM informował urząd wojewódzki, że Niemcy podczas okupacji rozebrali w mieście 57 budynków, a w czasie działań wojennych zniszczeniu uległo 58⁶⁵. W tym czasie zdaniem Komitetu Miejskiego Polskiej Partii Robotniczej wskutek działań wojennych ubyło 80 budynków mieszkalnych⁶⁶.



Ryc. 6. Synagoga w Bydgoszczy zniszczona przez Niemców. Autor nieznanym.

Źródło: Wojewódzka i Miejska Biblioteka Publiczna w Bydgoszczy, sygn. MAGS 2_01

W maju 1946 r. Wydział Techniczno-Budowlany ZM podawał, że w czasie działań wojennych całkowicie zniszczono 65 budynków mieszkalnych i przemysłowych⁶⁷. Z kolei w dokumencie z sierpnia tr. władze miasta informowały, że w czasie okupacji zniszczonych i rozebranych zostało 58 domów mieszkalnych i pięć gmachów użyteczności publicznej. Natomiast w wyniku walk w styczniu 1945 r. zniszczono i spalono 236 budynków mieszkalnych, przemysłowych i innych⁶⁸. W opracowaniu na temat zniszczeń wojennych w Bydgoszczy

⁶¹ R. Wargin, *Gospodarka mieszkaniowa w Bydgoszczy w okresie powojennym*, „Kronika Bydgoska”, 6, (1974–1975), 1982, s. 31.

⁶² *Przed budownictwem miejskim stoją rozległe zadania*, „Wiadomości Bydgoskie”, 21 II 1945, s. 3.

⁶³ APB, UWP By, 5550, Pismo Wydziału Techniczno-Budowlanego ZM do Wydziału Komunikacyjno-Budowlanego UWP, Bydgoszcz, 31 III 1945, b.pag.

⁶⁴ APB, UWP By, 5550, Zestawienie z wykazów zniszczonych budynków nieruchomości miejskich w czasie działań wojennych od 1939 r. do 1945 r., Bydgoszcz, 7 I 1946, b.pag.

⁶⁵ APB, UWP By, 5581, Sprawozdanie o sytuacji mieszkaniowej na terenie Bydgoszczy, Bydgoszcz, 15 I 1946, k. 21.

⁶⁶ APB, Komitet Miejski Polskiej Partii Robotniczej w Bydgoszczy, 19, Sprawozdanie Miejskiego Komitetu PPR w Bydgoszczy, b.d., k. 169.

⁶⁷ APB, ZM By, 16, Sprawozdanie z działalności Wydziału VIII Techniczno-Budowlanego Bydgoszczy za okres od 1 IV 1945 r. do 31 III 46 r., Bydgoszcz, 13 V 1946, b.pag.

⁶⁸ APB, ZM By, 50, Ankieta dotycząca przebiegu działań wojennych oraz okupacji niemieckiej, Bydgoszcz, 8 VIII 1946, k. 73.



Ryc. 7. Kościół Jezuitów na Rynku w Bydgoszczy ok. 1910 r. Autor nieznany.

Źródło: Wojewódzka i Miejska Biblioteka Publiczna w Bydgoszczy, sygn. MAGS 814_15_01



Ryc. 8. Kościół Jezuitów na Rynku w Bydgoszczy zburzony przez Niemców. Autor nieznany.

Źródło: Wojewódzka i Miejska Biblioteka Publiczna w Bydgoszczy, sygn. MAGS 3159.1858_003_01



Ryc. 9. Rynek w Bydgoszczy w 1943 r. po zburzeniu kościoła Jezuitów. Autor nieznany.
Źródło: Wojewódzka i Miejska Biblioteka Publiczna w Bydgoszczy, sygn. MAGS 814_20_01



Ryc. 10. Teatr i Most Staromiejski w 1930 r. Autor nieznany.
Źródło: Wojewódzka i Miejska Biblioteka Publiczna w Bydgoszczy, sygn. MAGS 81_12_01



Ryc. 11. Powojenny widok na zniszczony teatr w Bydgoszczy. Autor nieznany.

Źródło: Wojewódzka i Miejska Biblioteka Publiczna w Bydgoszczy, sygn. MAGS 787_227_01

w styczniu 1945 r. Łukasz Nadolski wymienił 31 konkretnych zniszczonych i uszkodzonych budynków⁶⁹.

Rozbieżności w danych pojawiają się również w wypadku innych miejscowości, np. w kwietniu 1945 r. starosta powiatowy w Sępólnie informował, że ogólny stan zniszczeń w powiecie wynosił ok. 15%⁷⁰, natomiast w zestawieniu UWP (tab. 2) wykazano 7,7%. Mogło być to spowodowane np. uwzględnianiem – bądź nie – rodzaju zniszczonych zabudowań.

W czasie okupacji i walk w ramach sowieckiej ofensywy straty poniosło budownictwo sakralne. Niemcy w październiku 1939 r. rozebrali znajdujący się w Tucholi na rynku kościół⁷¹. W wyniku działań wojennych w 1945 r. zniszczeniu uległy świątynie w Chojnicach⁷², Łabiszynie (powiat

szubiński)⁷³ i Mroczy (powiat wyrzyski)⁷⁴. W Grudziądzu poważnie uszkodzone zostały kościoły parafii wojskowej, parafii Wniebowzięcia Najświętszej Maryi Panny, św. Mikołaja i św. Ducha (ryc. 13), spłonął kościół parafii Najświętszego Serca Pana Jezusa⁷⁵. W Sępólnie Krajeńskim, Więcborku i Dużej Cerkwi w czasie działań wojennych tamtejsze kościoły uszkodzone zostały w 10%, kościół w Dąbrówce – w 30%, ucierpiały także kościoły w Wałdowie i Sypniewie⁷⁶. W powiecie sępoleńskim w Komierowie w 1945 r. Niemcy wysadzili w powietrze tamtejszą świątynię⁷⁷.

⁶⁹ J. Szymanowski, *We wsj, którą nazwano Hermannsdorf*, cz. 3, „Kalendarz Bydgoski”, 27, 1994, s. 219.

⁷⁰ T. Kawski, *Mrocza w latach 1945–1989*, s. 242.

⁷¹ J. Sziling, *Germanizacja*, w: *Historia Grudziądza 1920–1945*, t. 2, s. 253; E. Wiśniewski, *Historia kościoła katolickiego Najświętszego Serca Pana Jezusa w Małym Tarpnie*, „Biuletyn Koła Miłośników Dziejów Grudziądza”, 18, 2011, s. 3.

⁷² T. Fiałkowski, *Powiat sępoleński*, s. 192–193; W. Jastrzębski, *Powiat sępoleński w latach 1939–1945 (okupacja niemiecka)*, w: *Powiat sępoleński 1920–2020*, s. 158; L. Skaza, *Wybrane pomniki kultury materialnej Sępólna Krajeńskiego i okolic*, w: *Dzieje Sępólna Krajeńskiego*, red. Z. Biegański, Sępólno Krajeńskie 2010, s. 580.

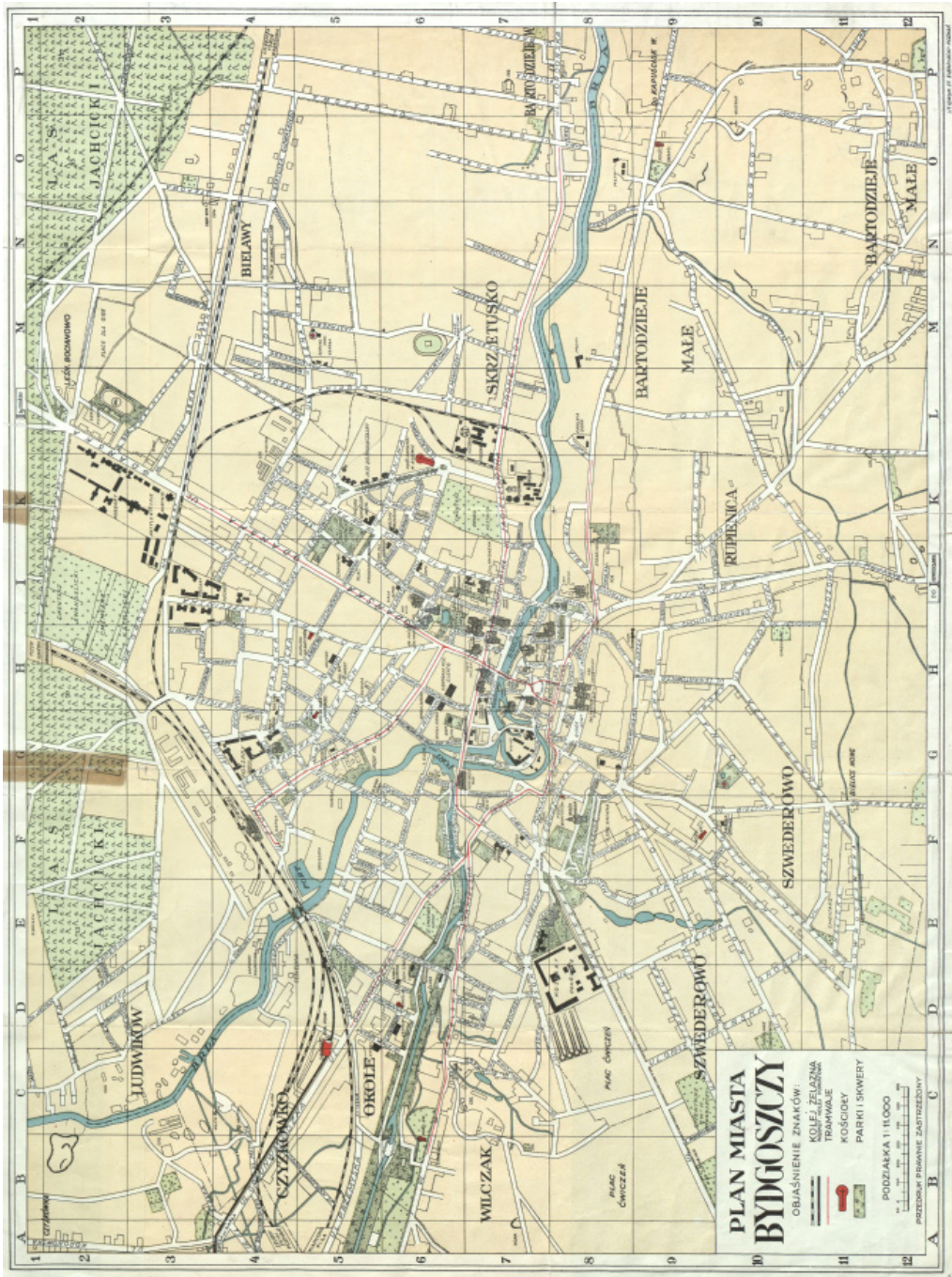
⁷³ W. Jastrzębski, *Powiat sępoleński*, s. 157.

⁶⁹ Ł. Nadolski, *Zniszczenia wojenne*, s. 311–324.

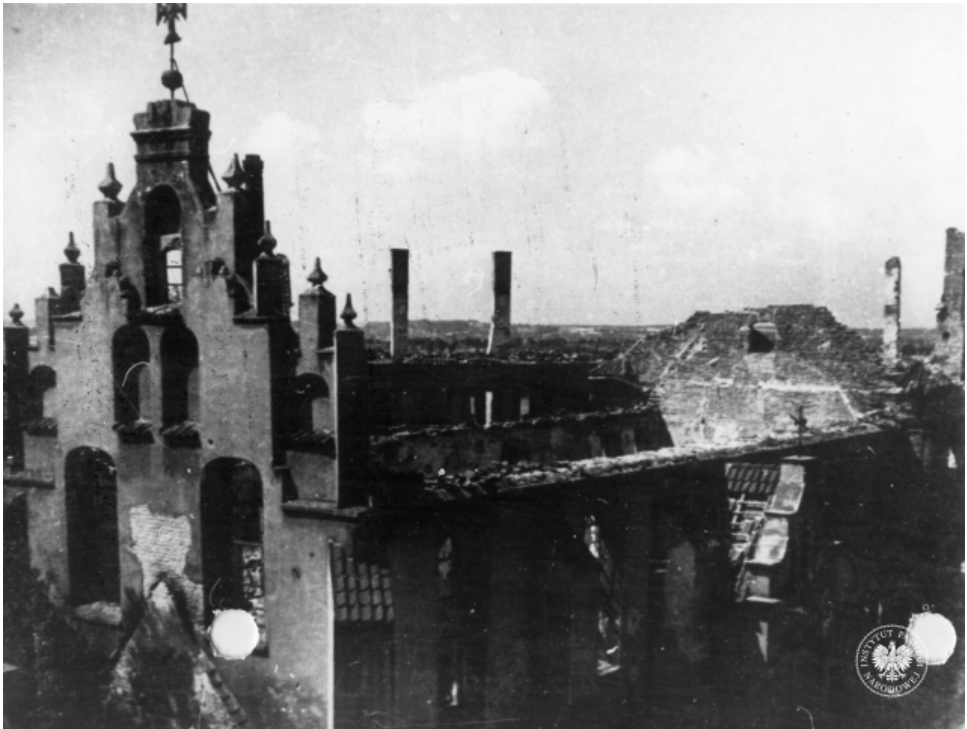
⁷⁰ M. Pleniewicz, *Kształtowanie się władzy ludowej w powiecie sępoleńskim w latach 1945–1948*, w: *Dzieje Sępólna i okolic*, red. W. Jastrzębski, Bydgoszcz 1974, s. 220.

⁷¹ W. Jastrzębski, *Tuchola w latach 1939–1945*, s. 474.

⁷² H. Rząska, *Dawne kościoły i kaplice na terenie parafii farnej w Chojnicach*, „Baszta”, 9, 2005, s. 33.



Ryc. 12. Plan Bydgoszczy (ok. 1925 r.) z oznaczonymi ważniejszymi obiektami, w tym kościołami, jezuitów i teatrem. Skala 1: 11 000, Warszawa: Ruch, ca 1925, 59,5 x 44 cm. Źródło: Wojewódzka i Miejska Biblioteka Publiczna w Bydgoszczy, sygn. MAGS_01



Ryc. 13. Kościół pw. św. Ducha w Grudziądzu zniszczony w czasie II wojny światowej. Autor nieznany.

Źródło: Archiwum Instytutu Pamięci Narodowej w Bydgoszczy, sygn. IPNBy-20-3-5-1-1

Zlikwidowali też ogromną część kapliczek i przydrożnych krzyży⁷⁸. W Bydgoszczy zburzyli wszystkie Boże Męki⁷⁹.

Oprócz tego okupant zniszczył synagogi w Aleksandrowie Kujawskim, Barcinie, Brodnicy, Brześciu Kujawskim, Bydgoszczy, Ciechocinku, Chełmnie, Chełmży, Chojnicach, Dobrzyniu nad

Drwęcą, Fordonie, Grudziądzu, Inowrocławiu, Kcyni, Koronowie, Kruszwicy, Lipnie, Lubiczu, Lubieniu, Łabiszynie, Nakle nad Notecią, Nowem, Pakościami, Piotrkowie Kujawskim, Rypinie, Służewie, Świeciu, Toruniu, Więcborku, Włocławku. Zlikwidowano także żydowskie cmentarze m.in. w Ciechocinku, Lipnie, Lubiczu, Nakle nad Notecią, Nowem, Piotrkowie Kujawskim⁸⁰. W Golubiu-Dobrzyniu zniszczyli łącznie trzy cmentarze

⁷⁸ Zob. np. *Miejsca kultu religijnego na terenie miasta i gminy Barcin*, oprac. Z. Bokwa, Barcin 2010; J. Borzyszkowski, *Kapliczki i krzyże przydrożne dekanatu chojnickiego a kult Matki Bożej Pocieszenia w Chojnicach i Wielu*, „Zeszyty Chojnickie”, 29, 2014, s. 98; J. Sziling, *Brodnica pod okupacją niemiecką (1939–1945)*, w: *Brodnica. Siedem wieków*, s. 291; Z. Waszkiewicz, *Nieszawa w latach hitlerowskiej okupacji 1939–1945*, w: *Dzieje Nieszawy*, t. 1, s. 233; *Przydrożne kapliczki na szlakach Kujaw i Pomorza. Zaglądamy do kolejnych miejsc w regionie*, <https://pomorska.pl/przydrozne-kapliczki-na-szlakach-kujaw-i-pomorza-zagladamy-dokolejnych-miejsc-w-regionie/ar/c7-16334603> [dostęp: 12 lutego 2023]. Niszczenie przez Niemców obiektów sakralnych w powiecie tucholskim opisywał Franciszek Wegner w cyklu artykułów *Kapliczki, figury, pomniki i krzyże przydrożne* publikowanych w „Tygodniku Tucholskim” w latach dwudziestych.

⁷⁹ *Poświęcenie krzyża przy Pl. Poznańskim*, „Ziemia Pomorska”, 27 X 1945, s. 3.

⁸⁰ T. Kawski, *Gminy żydowskie pogranicza Wielkopolski, Mazowsza i Pomorza w latach 1918–1942*, Toruń 2012; tenże, *Judaica kujawsko-pomorskie i ich przydatność w edukacji regionalnej*, w: *Nauczanie historii na miarę XXI wieku. Region – Patriotyzm – Edukacja*, red. Z. Biegański, T. Maresz, Bydgoszcz 2010, s. 54–69; S. Grochowina, *Miasto Nowe*, s. 268, 279; A. Sobolewski, *Nieistniejące cmentarze Grudziądza i okolic*, „Biuletyn Koła Miłośników Dziejów Grudziądza”, 34, 2016, s. 3; F. Pabich, *Mały leksykon chojnicki*, Chojnice 1986, s. 20; *Księga pamiątkowa Lipna, Skępego, Lubicza, Kikoła i okolic*, red. S. Alon, Lipno 2021, s. 287; *Po żydowskim cmentarzu na Wzgórzu Dąbrowskiego nie ma już śladu*, <https://pomorska.pl/po-zydowskim-cmentarzu-na-wzgorzu-dabrowskiego-nie-ma-juz-sladu/ar/6839439> [dostęp: 12 lutego 2023].

żydowskie i kirkut, rozebrali trzy synagogi, szkołę i mykwę⁸¹.

Okresu okupacji i walk nie przetrwały niektóre zabytkowe obiekty: w powiecie sępoleńskim Niemcy niszczyli dwory i pałace, np. w Sośnie, Runowie Krajeńskim i Kamieniu Krajeńskim⁸².

Jak wskazano na wstępie, niniejszy artykuł obejmuje również likwidację pomników, miejsc upamiętnienia i małej architektury. Tego typu obiektów zazwyczaj nie uwzględnia się w „typowych” badaniach zniszczeń wojennych, jednak mają one znaczenie dla podejmowanej tutaj analizy jako elementy krajobrazu kulturowego. Niemcy dewastowali je bądź usuwali z przestrzeni publicznej od jesieni 1939 r. Wśród nich m.in.⁸³:

– w Brodnicy: pomnik poległych żołnierzy 67 Pułku Piechoty, kapliczkę poświęconą poległym Polakom w wojnie polsko-bolszewickiej;

– w Brzozie (powiat bydgoski): pomnik Powstańca Wielkopolskiego z wizerunkiem Chrystusa;

– w Chełmnie: figurę Matki Boskiej z Bramki Grudziądzkiej;

– w Chojnicach: pomniki Nieznanego Żołnierza, Jana III Sobieskiego, Matki Bożej Królowej Polski, Chrystusa Króla, kamienną kolumnę z tablicą i żelazny krzyż postawiony w miejscu dawnego kościoła;

– Dobrzyniu nad Drwęcą (powiat wąbrzeski): pomnik upamiętniający żołnierzy poległych w wojnie z bolszewikami;

– w Grudziądzu: pomnik Nieznanego Żołnierza, tablicę upamiętniającą Juliusza Słowackiego, płytę z brązu poświęconą Józefowi Piłsudskiemu, popiersia Piłsudskiego i Stanisława Moniuszki odsłonięte w 1935 r. (ryc. 14);

– w Inowrocławiu: pomniki Jana Kasprowicza, Powstańców Wielkopolskich;

– w Lipnie: pomnik Niepodległości poświęcony uczestnikom wojny polsko-bolszewickiej;

– w Nieszawie: pomnik Chrystusa Króla, figurę św. Antoniego, zdewastowano pomnik Józefa Piłsudskiego;

– w Sępólnie Krajeńskiej: pomnik Chrystusa Króla i Bożą Mękę;

– w Solcu Kujawskim (powiat bydgoski): pomnik-płytę upamiętniającą Nieznanego Powstańca Wielkopolskiego oraz Krzyż i Grób Powstańców Wielkopolskich;

– w Świeciu: pomnik Najśladszego Serca Pana Jezusa;

– w Toruniu: pomniki pierwszego wojewody pomorskiego Stefana Łaszewskiego, żołnierzy 63 Pułku Piechoty, Żołnierzy Wojsk Balonowych, Józefa Hallera, Józefa Piłsudskiego, Poległych Żołnierzy Korpusu Pomorskiego, figurę Matki Boskiej Królowej Korony Polskiej;

– w Tucholi: pomnik Matki Boskiej Królowej Korony Polskiej;

– we Włocławku: pomniki Poległych Obrońców Wisły 1920, 14 Pułku

⁸¹ A. Bieniaszewska, *Shalom znad Drwęcy*, s. 357; J. Sziling, *Golub-Dobrzyń w latach okupacji niemieckiej (1939–1945)*, w: *Historia Golubia-Dobrzyń*, t. 2, s. 244.

⁸² T. Fiałkowski, *Powiat sępoleński*, s. 176–178; W. Jastrzębski, *Powiat sępoleński*, s. 144.

⁸³ WiMBP By, rkp 1086 II t. 4, M. Skowroński, *Straty okupacyjne*, k. 68; *Poświęcenie krzyża w Barcinie*, „Ziemia Pomorska”, 15 V 1945, s. 4; B. Chrzanowski, A. Gąsiorowski, *Pomorze w świetle dokumentów Delegatury Rządu RP na Kraj*, „Zeszyty Muzeum Stutthof”, 8, 1987, s. 64; J. Sziling, *Brodnica pod okupacją niemiecką*, s. 291; M. Orłowski, *Opowieść o toruńskich pomnikach patriotycznych z lat 1920–1939. Rok po roku*, „Fides, Ratio et Patria. Studia Toruńskie”, 8, 2018, s. 144–184; M. Synak, *Pomnik Chrystusa Króla w Chojnicach – idea i przesłanie*, „Baszta”, 14, 2018, s. 7–15; H. Rząska, *Dawne kościoły*, s. 29; R. Kubiak, Ł. Wojtecki, *Miejsca pamięci z terenu Solca Kujawskiego*, w: *Miejsca pamięci w przestrzeni miasta w XIX i XX wieku*, red. A. Wysocka, L. Łbik, K. Strauss, Bydgoszcz 2019 (Architektura Miast. Zbiór studiów, t. 6), s. 131–134; A. Gajewska, *Odbudowa życia kulturalnego w Grudziądzu w latach 1945–1950*, „Rocznik Grudziądzki”, 18, 2009, s. 162; M. Lorch, *Pokłon Chrystusowi*, „Gazeta Świecka”, 28 II 1992, s. 10; Z. Góźdz, *Pomnik Niepodległości*, „Starościak. Gazeta powiatu lipnowskiego”, XI–XII 2001, s. 6; *Dobrzyń nad Drwęcą*, „Ziemia Dobrzyńska”, 1994, s. 9; T. Kawski, *Mrocza w latach 1945–1989*, s. 242; Z. Waszkiewicz, *Nieszawa w latach hitlerowskiej okupacji*, s. 233–234; T. Fiałkowski, *Sępólno Krajeńskie w latach 1945–1989*, w: *Dzieje Sępólna Krajeńskiego*, s. 430; *Był kiedyś pomnik...*, „Co Wieść Gminna Niesie. Biuletyn Gminy Nowa Wieś Wielka”, VI 1999, s. 6; F. Wegner, *Kapliczki, figury, pomniki i krzyże przyrodne*, „Tygodnik Tucholski”, 25 II 1999, s. 10; M. Pszczółkowski, *Architektura Włocławka w latach 1918–1939*, Włocławek–Łódź 2019, s. 251–255.



Ryc. 14. Pomnik Stanisława Moniuszki w ogrodzie Teatru Miejskiego w Grudziądzu w 1935 r. Autor: W. Grelewicz.
Źródło: Narodowe Archiwum Cyfrowe, sygn. 3_1_0_9_1528_230321

Piechoty Ziemi Włocławskiej, Józefa Piłsudskiego;

- w powiecie wyrzyskim: pomnik Serca Jezusowego (w Barcinie), figurę Serca Jezusa i krzyż przy kościele (w Mroczy).

W Bydgoszczy zniszczono 21 pomników i rzeźb (90% stanu ogólnego). Usunięto pomniki: Henryka Sienkiewicza, postawiony w 1927 r. jako pierwszy w Polsce; Powstańca Wielkopolskiego; poległych żołnierzy 16 Pułku Ułanów Wielkopolskich, 61 Pułku Piechoty Wielkopolskiej i 62 Pułku Piechoty; popiersie Józefa Piłsudskiego; kompozycję rzeźbiarską w formie fontanny „Potop” (ryc. 15); dwie rzeźby i pomnik Serca Jezusowego; figurę Matki Boskiej; kapliczki i krzyże⁸⁴.

⁸⁴ K. Borucki, *Pomniki w Bydgoszczy zniszczone przez okupanta w latach 1939–1945*, „Prace Komisji Sztuki”, 1, 1965, s. 43–51.

Osobne miejsce w katalogu zniszczeń zajmują tereny zielone w miastach. W Bydgoszczy część parków i skwerów została zdewastowana już w sierpniu 1939 r. w czasie budowy rowów i schronów. Niemcy zniszczyli wszystkie parki w mieście, budując w nich schrony, kopiąc rowy przeciwlotnicze i tworząc cementowe baseny, połamali drzewa i krzewy, zdewastowali zieleńce i trawniki. W 1945 r. z ogólnego stanu drzew pozostało 11 566, co stanowiło mniej niż połowę z okresu międzywojennego⁸⁵. W Grudziądzu w ostatnich miesiącach wojny okupant przystąpił do wyrębu drzew: świerków, sosen, topól, grabów i buków, niszcząc cenny zakątek przyrodniczy w mieście⁸⁶. W Rypinie podczas walk o miasto zdewastowano kilkaset drzew⁸⁷.

Nowy krajobraz po zakończeniu wojny

Posiadane dane na temat strat w województwie są niepełne i nieprecyzyjne. Trudno ocenić, w jakim stopniu wykazy przygotowywane przez ówczesne władze odpowiadały rzeczywistości. Niemniej jednak można stwierdzić, że stopień zniszczeń wahał się od niewielkiego do znacznego. Według łącznego zestawienia zniszczonych budynków w miastach i wsiach województwa z połowy 1945 r. (tab. 4) zdecydowanie największy procent odnotowano w powiecie grudziądzkim – 48,1. Wynika

⁸⁵ APB, ZM By, 685, [Załącznik do s. 23 dokumentu O ewidencji i statystyce], b.d., b.pag.; APB, ZM By, 50, Ankieta dotycząca przebiegu działań wojennych oraz okupacji niemieckiej, Bydgoszcz, 8 VIII 1946, b.pag.; *Dbajmy o czystość naszego miasta*, „Trybuna Pomorska”, 30 X 1945, s. 4; J. Kutta, *Miasto ogrodów i kwiatów. Przyczynek do historii zieleni w Bydgoszczy*, w: *Przyroda Bydgoszczy*, red. J. Banaszak, Bydgoszcz 2004, s. 21–22; J. Przybora, *Przymknięte oko opaczności. Memuarów część 2*, Warszawa 1998, s. 107; J. Umiński, *Miasto dzieciństwa*, „Kalendarz Bydgoski”, 40, 2007, s. 251–252; R. Kuczma, *Zieleń czasu wojny*, s. 75; A. Wysocka, *Zieleń międzywojennej Bydgoszczy*, w: *Zieleń w krajobrazie miasta XIX i XX wieku*, red. L. Łbik, K. Strauss, A. Wysocka, Bydgoszcz 2018 (Architektura Miast. Zbiór studiów, t. 5), s. 157–163.

⁸⁶ Orwa, *Gdy po zmiennych życia kolejach znowu codziennie stykamy się ze swojską przyrodą*, „Głos Pomorza”, 20 III 1946, s. 3.

⁸⁷ S. Wesołowski, *Moje przeżycia*, s. 109–110; APB, OM TUR KW By, 102/X/1, *Jednodniówka*, „Promieniści”, I 1946, k. 202v.



Ryc. 15. Fontanna „Potop” w Bydgoszczy zniszczona przez Niemców w czasie okupacji. Autor nieznany.

Źródło: Wojewódzka i Miejska Biblioteka Publiczna w Bydgoszczy, sygn. MAGS 1244_B_1

z tego, że zniszczony został prawie co drugi budynek. W powiecie świeckim straty sięgały 33%. Natomiast w pozostałych szesnastu powiatach zniszczenia mieściły się w przedziale od 5,8 do 22,8%.

Po zakończeniu wojny i okupacji mieszkańcy przystąpili do odbudowy zniszczonych obiektów. Na szeroką skalę widoczne jest to w odniesieniu do przydrożnych kapliczek i krzyży. Jednak co niezwykle istotne, niektóre elementy architektury zostały utracone bezpowrotnie: np. kościoły, żydowskie cmentarze i synagogi, zabytkowe budowle, czasami całe ciągi kamienic. W ten sposób ostatnie miesiące wojny i rok 1945 były momentem powstania nowego krajobrazu.

Dlatego też nie zawsze wielkość zniszczeń musiała mieć decydujące znaczenie. Od wieków niektóre miejsca mają dla społeczeństw specjalne znaczenie – funkcjonują jako *genius loci*. Miejsca takie charakteryzują się indywidualną jakością, są nośnikami określonych znaczeń z przeszłości i związane są ze współczesnym życiem

mieszkańców. Co prawda silne *genius loci* posiadać mogą również obszary dzikiej przyrody, ale przede wszystkim to dziedzictwo kulturowe ma znaczenie⁸⁸. Ludzi łączy emocjonalna więź z miejscem, które zamieszkują. Może to być ulica, osiedle, miasto. Dlatego stosuje się takie określenie jak „mała ojczyzna”, które weszło do języka potocznego⁸⁹. Geograf Kenneth Hewitt uważał, że miasta są kompozycją („our places are literally composed”), a ich mieszkańcy tworzą wspólną historię, doświadczenia, symbole, wartości, tożsamości. Miasta czy miejsca w jakimś stopniu są środkami, za pomocą których ludzie

⁸⁸ K. Dąbrowska-Budziło, *Genius loci, jako potencjalne źródło inspiracji dla kształtowania krajobrazu*, „Prace Komisji Krajobrazu Kulturowego”, 15, 2011, s. 228–230; H. Alumäe, A. Printsman, H. Palang, *Cultural and Historical Values in Landscape Planning. Locals' Perception*, w: *Landscape Interfaces. Cultural Heritage in Changing Landscapes*, red. H. Palang, G. Fry, Dordrecht 2003, s. 127–128.

⁸⁹ M. Lewicka, *Pamięć wielokulturowej przeszłości miejsca a tożsamość lokalna*, w: *Torunia przestrzeń wspólna. Wielokulturowe miasto z cezurą i bez cezury 1920 roku*, red. K. Kluczwajd, M. Pszczółkowski, Toruń 2020, s. 15–16.

przeciwstawiają się psychospołecznemu i kulturowemu rozkładowi („psychosocial and cultural dissolution”). Nie przez przypadek jedną z podstawowych metafor miejsca w życiu człowieka jest „zakorzenie”. Hewitt, opisując zniszczenia niemieckich miejscowości w wyniku alianckich bombardowań wskazywał, że ich konsekwencją było zerwanie fizycznej i psychofizycznej ciągłości geografii miejskiej⁹⁰.

W tym kontekście wskazać można Bydgoszcz. Relatywnie zabudowa miasta nie ucierpiała w dużym stopniu, jednak struktura krajobrazu kulturowego została zaburzona poprzez usunięcie z niej kilku bardzo ważnych elementów: zachodniej pierzei Starego Rynku wraz z kościołem, gmachu teatru czy pięknej fontanny zlokalizowanej w parku. W lipcu 1945 r. czytelnik bydgoskiej gazety pisał: „nikt nie troszczy się o zmianę gwałtownie szpetniejącego oblicza naszego grodu. Mimo że wojna już się skończyła miasto nasze wciąż jeszcze ma prawdziwie «tymczasowy» wygląd”⁹¹. Irena Dąbrowska odwiedzała Bydgoszcz przed drugą wojną światową jako dziecko. Powróciła do niej w 1949 r., gdy była już – jak pisała we wspomnieniu – „zupełnie inna”. Jej zdaniem zabrakło kilku budynków „tak bardzo związanych z panoramą tego miasta”⁹². Janusz Umiński, opisując gród nad Brdą po zakończeniu okupacji stwierdził, że „to już nie była Bydgoszcz mego dzieciństwa”⁹³.

Za przykład posłużyć może również Grudziądz. Major Henryk Gąsiorowski prowadził szczegółowy dziennik podczas oblężenia miasta (styczeń–marzec 1945 r.). Opisał swoje osłupienie, gdy zorientował

się, że zburzona została historyczna wieża zamkowa: „Przecierałem oczy, czy mnie wzrok nie mylił, ale fakt faktem. Klimka nie ma, nie ma symbolu Grudziądza, nie ma odwiecznego drogowskazu na szwajcarskim szlaku wiślanym, nie ma pamiątki dziejowej [...] o przeogromnej wartości historycznej, mówiącej wyraźnie o różnej jej doli, ale i dodającej miastu i jego Górze Zamkowej tyle niezrównanego uroku. Bardzo trudno żyć mi się z myślą o Grudziądzu i Górze Zamkowej bez Klimka”⁹⁴. Grudziądzanki Maria Łożewska i Gertruda Przyjemka na powojenny widok zareagowały podobnie: „tamto miasto już umarło”⁹⁵ i „już nic nie było takie samo”⁹⁶.

Dla mieszkańców miast duże znaczenie miały więc budowle reprezentacyjne, historyczne oraz kościoły. Oprócz tego pomniki czy rzeźby tworzące tożsamość narodową i regionalną. Na wsiach sytuacja wyglądała nieco inaczej, przede wszystkim dlatego, że architektura nie była tam rozwinięta. Brakowało też monumentów. Na prowincji ucierpiał przede wszystkim kościoły oraz ważne dla lokalnego krajobrazu kapliczki i krzyże.

Podsumowanie

Jak wskazano, zniszczenia wojenne dotknęły wszystkie powiaty w województwie pomorskim. Obejmowały one budownictwo w miastach i na wsiach: mieszkalne, publiczne, przemysłowe, sakralne, gospodarcze. Bardzo duże straty odnotowano w małej architekturze: pomnikach i mniejszych upamiętnieniach, kapliczkach i przydrożnych krzyżach. Wszystkie te elementy składały się na krajobraz kulturowy omawianych terenów. W wielu wypadkach w odbiorze mieszkańców nadawały one danemu miejscu wyjątkowości, specjalnego znaczenia (*genius loci*). Część uszkodzonych

⁹⁰ K. Hewitt, *Place Annihilation. Area Bombing and the Fate of Urban Places*, „Annals of the Association of American Geographers”, 73, 1983, 2, s. 258–259, 265.

⁹¹ Y, *O porządek w mieście*, „Ziemia Pomorska”, 5 VII 1945, s. 4.

⁹² I. Dąbrowska, *Wspomnienia z dawnej Bydgoszczy*, „Kalendarz Bydgoski”, 36, 2003, s. 236; też, *Bydgoszcz mojego życia*, „Kalendarz Bydgoski”, 37, 2004, s. 225; zob. także H. Obiezińska, *Jedno życie prywatne na tle życia narodu polskiego w wieku XX*, Bydgoszcz 1995, s. 449.

⁹³ J. Umiński, *Miasto dzieciństwa*, s. 252.

⁹⁴ H. Gąsiorowski, *Oblężenie i zdobycie Grudziądza przez wojska rosyjskie w lutym i marcu 1945. Kartki z dziennika*, „Głos Pomorza”, 11 III 1946, s. 3.

⁹⁵ M. Łożewska, *Fara w płomieniach*, w: *Grudziądz 1945. Wspomnienia*, Grudziądz 2007, s. 50.

⁹⁶ G. Przyjemka, *Lekarz na wagę złota*, w: *Grudziądz 1945*, s. 51.

obiektów po wojnie została odbudowana, jednak niektóre zniknęły z przestrzeni publicznej na zawsze, zmieniając tym samym krajobraz miast i miasteczek. Tak wojna i okupacja niemiecka (1939–1945) ukształtowała nowy krajobraz.

Jak wskazywał Jan Sziling, opisując Grudziądz, pełne przedstawienie strat materialnych nie jest możliwe⁹⁷. Badając obecnie zniszczenia wojenne, skazani jesteśmy na szacunkowe obliczenia. Dokumentacja

archiwalna sporządzona przez lokalne władze po zakończeniu wojny jest niedokładna, czasami zawiera różne dane liczbowe.

W perspektywie dalszych badań, zagadnieniem, które warto przeanalizować w kontekście zniszczeń, szczególnie w odniesieniu do krajobrazu kulturowego, są reakcje i emocje mieszkańców na zniknięcie tych elementów architektury, do których byli przywiązani. ■

Bibliografia – References

- Alumäe H., Printsman A., Palang H., *Cultural and Historical Values in Landscape Planning. Local Perception, w: Landscape Interfaces. Cultural Heritage in Changing Landscapes*, red. H. Palang, G. Fry, Dordrecht 2003, s. 125–145.
- Angutek D., *Kulturowe wymiary krajobrazu. Antropologiczne studium recepcji przyrody na prowincji. Od teorii do empirii*, Poznań 2013.
- Bieniaszewska A., *Shalom znad Drwęcy. Żydzi Golubia i Dobrzyń*, Toruń 2016.
- Blachnio J., *Przewodnik po Grudziądzu i okolicy*, Warszawa 1968.
- Borucki K., *Pomniki w Bydgoszczy zniszczone przez okupanta w latach 1939–1945*, „Prace Komisji Sztuki”, 1, 1965, s. 43–51.
- Borzyzkowski J., *Kapliczki i krzyże przydrożne dekanatu chojnickiego a kult Matki Bożej Pocieszenia w Chojnicach i Wielu*, „Zeszyty Chojnickie”, 29, 2014, s. 94–105.
- Brodziński J., *Ochrona zdrowia*, w: *Bydgoskie w dwudziestolecie 1945–1965. Zarys społeczno-kulturalny*, Gdynia 1967, [red. A. Walczak, Z. Wróbel], s. 103–122.
- Bydgoskie w dwudziestolecie 1945–1965. Zarys społeczno-kulturalny*, [red. A. Walczak, Z. Wróbel], Gdynia 1967.
- Chrzanowski B., Gąsiorowski A., *Pomorzanie w świetle dokumentów Delegatury Rządu RP na Kraj*, „Zeszyty Muzeum Stutthof”, 8, 1987, s. 5–107.
- Czarczyński P., *Przemysł*, w: *Województwo bydgoskie. Krajobraz, dzieje, kultura, gospodarka*, [red. A. Swinarski], Poznań 1973, s. 272–283.
- Dąbrowska I., *Bydgoszcz mojego życia*, „Kalendarz Bydgoski”, 37, 2004, s. 225–229.
- Dąbrowska I., *Wspomnienia z dawnej Bydgoszczy*, „Kalendarz Bydgoski”, 36, 2003, s. 234–236.
- Dąbrowska-Budziło K., *Genius loci, jako potencjalne źródło inspiracji dla kształtowania krajobrazu*, „Prace Komisji Krajobrazu Kulturowego”, 15, 2011, s. 227–235.
- Dzieje Inowrocławia*, t. 2, red. M. Biskup, Warszawa–Poznań–Toruń 1982.
- Dzieje Nieszawy*, t. 1: *Do roku 1945*, red. R. Czaja, Toruń 2004.
- Fiałkowski T., *Powiat sępoleński w latach 1945–1975*, w: *Powiat sępoleński 1920–2020*, red. L. Skaza, Sępólno Krajeńskie 2020, s. 165–338.
- Fiałkowski T., *Sępólno Krajeńskie w latach 1945–1989*, w: *Dzieje Sępólna Krajeńskiego*, red. Z. Biegański, Sępólno Krajeńskie 2010, s. 347–442.
- Gajewska A., *Odbudowa życia kulturalnego w Grudziądzu w latach 1945–1950*, „Rocznik Grudziądzki”, 18, 2009, s. 159–177.
- Gąsiorowski M. i E., *Toruń. Krajobraz i architektura*, Warszawa 1974.
- Gliwiński E., *Fabryka mundurów*, „Kalendarz Bydgoski”, 47, 2014, s. 123–124
- Gliwiński E., *Wspomnienia z wyzwolenia*, „Kalendarz Bydgoski”, 47, 2014, s. 125–127
- Golon M., *Dzieje Nieszawy*, t. 2: *1945–1990*, Toruń 2005.
- Grochowina S., *Miasto Nowe nad Wisłą podczas okupacji niemieckiej 1939–1945*, w: *Nowe. Dzieje starego miasta*, red. K. Halicki, Z. Lorkowski, Nowe–Gdynia 2016, s. 243–282.
- Groth P., Wilson Ch., *The Polyphony of Cultural Landscape Study*, w: *Everyday America. Cultural Landscape Studies after J.B. Jackson*, red. Ch. Wilson, P. Groth, Berkeley 2003, s. 1–22.
- Grott F., *A ślad dłoni wciąż się pojawia...*, „Kalendarz Bydgoski”, 22, 1989, s. 132–136.
- Gruchoła M., *Kultura w ujęciu socjologicznym*, „Roczniki Kulturoznawcze”, 1, 2010, s. 95–113.

⁹⁷ J. Sziling, *Sytuacja gospodarcza*, s. 268–269.

- Halicki K., *Nowe nad Wisłą w latach 1945–1989*, w: *Nowe. Dzieje starego miasta*, red. K. Halicki, Z. Lorkowski, Nowe–Gdynia 2016, s. 285–368.
- Heritage, Memory and the Politics of Identity. New Perspectives on the Cultural Landscape*, red. N. Moore, Y. Whelan, Aldershot 2007.
- Hewitt K., *Place Annihilation. Area Bombing and the Fate of Urban Places*, „Annals of the Association of American Geographers”, 73, 1983, 2, s. 257–284.
- Historia Golubia-Dobrzyńa*, t. 2: *Dzieje Dobrzyńa do 1939 roku, Golub-Dobrzyń w latach 1939–1945*, t. 3: *Historia Golubia-Dobrzyńa w latach 1945–1962*, red. K. Mikulski, współpr. M. Starosta, Toruń 2008.
- Historia Torunia*, t. 3, cz. 2: *W czasach Polski Odrodzonej i okupacji niemieckiej (1920–1945)*, red. M. Biskup, Toruń 2006.
- Hołda R., *Pomniki w mieście. Pogranicza pamięci i historii*, „Studia Etnologiczne i Antropologiczne”, 13, 2013, s. 57–72.
- Ickerodt U., *The Term „Cultural Landscape”*, „Landscape ideologies. Archaeolingua Series Minor”, 22, 2006, s. 1–27.
- Jałowicki B., *Znaczenie przestrzeni*, „Studia Socjologiczne”, 1–2, 1991, s. 51–67.
- Jankowski A., *Karty historii Uniwersyteckiego Ogródu Botanicznego*, w: *Uniwersytecki Ogród Botaniczny w Bydgoszczy*, red. M. Dombrowicz, A. Jankowski, A. Obiała, Bydgoszcz 2013, s. 13–21.
- Jastrzębska-Puzowska I., Wysocka A., *Usuwanie śladów, zacieranie tradycji*, „Kalendarz Bydgoski”, 51, 2018, s. 113–116.
- Jastrzębski W., *Powiat sępoleński w latach 1939–1945 (okupacja niemiecka)*, w: *Powiat sępoleński 1920–2020*, red. L. Skaza, Sępólno Krajeńskie 2020, s. 109–164.
- Jastrzębski W., Sziling J., *Okupacja hitlerowska na Pomorzu Gdańskim w latach 1939–1945*, Gdańsk 1979.
- Jastrzębski W., *Tuchola w latach 1939–1945*, w: *Tuchola. Od pradziejów do współczesności*, red. W. Jastrzębski, J. Szwankowski, Bydgoszcz–Tuchola 2010, s. 451–495.
- Kaldowski W., *Pierwszy rok wolności*, „Kalendarz Bydgoski”, 41, 2008, s. 283–289.
- Kawski T., *Gminy żydowskie pogranicza Wielkopolski, Mazowsza i Pomorza w latach 1918–1942*, Toruń 2012.
- Kawski T., *Judaica kujawsko-pomorskie i ich przydatność w edukacji regionalnej*, w: *Nauczanie historii na miarę XXI wieku. Region – Patriotyzm – Edukacja*, red. Z. Biegański, T. Maresz, Bydgoszcz 2010, s. 54–69.
- Kawski T., *Mrocza w latach 1945–1989*, w: *Mrocza. Monografia miasta i gminy*, t. 2, red. S. Łaniecki, Bydgoszcz 2014, s. 241–317.
- Kłusek M., Luterek T., *Straty Rzeczypospolitej Polskiej w zakresie dóbr kultury i sztuki podczas II wojny światowej*, w: *Raport o stratach poniesionych przez Polskę w wyniku agresji i okupacji niemieckiej w czasie II wojny światowej – opracowanie*, red. K. Wnęk, Warszawa 2022, s. 253–297.
- Księga pamiątkowa Lipna, Skępego, Lubicza, Kikola i okolic*, red. S. Alon, Lipno 2021.
- Kubiak R., Wojtecki Ł., *Miejsca pamięci z terenu Solca Kujawskiego*, w: *Miejsca pamięci w przestrzeni miasta w XIX i XX wieku*, red. A. Wysocka, L. Łbik, K. Strauss, Bydgoszcz 2019 (Architektura Miast. Zbiór studiów, t. 6), s. 129–141.
- Kuczma R., *Zieleń czasu wojny i odbudowy miasta*, „Kalendarz Bydgoski”, 35, 2002, s. 75–78.
- Kutta J., *Miasto ogrodów i kwiatów. Przyczynek do historii zieleni w Bydgoszczy*, w: *Przyroda Bydgoszczy*, red. J. Banaszak, Bydgoszcz 2004, s. 11–32.
- Larsen S.E., *Landscape, Identity, and War*, „New Literary History”, Special Issue: „Critical Inquiries, Explorations, and Explanations”, 35, 2004, 3, s. 469–490.
- Lewicka M., *Pamięć wielokulturowej przeszłości miejsca a tożsamość lokalna*, w: *Torunia przestrzeni wspólna. Wielokulturowe miasto z czezurą i bez czezury 1920 roku*, red. K. Kluczajd, M. Pszczółkowski, Toruń 2020, s. 15–29.
- Łozewska M., *Fara w płomieniach*, w: *Grudziądz 1945. Wspomnienia*, Grudziądz 2007, s. 50.
- Łukaszewska B., *W Polsce Ludowej (1945–1970)*, w: *Dzieje Szubina*, red. M. Biskup, Warszawa–Poznań 1974, s. 179–214.
- Miejsca kultu religijnego na terenie miasta i gminy Barcin*, oprac. Z. Bokwa, Barcin 2010.
- Mrozik K., *Kultura fizyczna w regionie bydgoskim w pierwszych latach po wyzwoleniu*, „Kalendarz Bydgoski”, 21, 1988, s. 25–33.
- Myga-Piątek U., *Krajobrazy kulturowe. Aspekty ewolucyjne i typologiczne*, Katowice 2012.
- Myga-Piątek U., *Pamięć krajobrazu – zapis dziejów w przestrzeni*, „Studia Geohistorica”, 3, 2015, s. 29–45.
- Nadolski Ł., *Zniszczenia wojenne Bydgoszczy w 1945 roku*, w: *Bydgoszcz wojskowa. Szkice z dziejów garnizonu bydgoskiego od czasów najdawniejszych do współczesności*, red. A.S. Kotowski, S. Sadowski, Bydgoszcz 2017, s. 311–324.
- Nakło nad Notecią. Dzieje miasta i okolic*, red. J. Danielewicz, Nakło 1990.
- Obiezińska H., *Jedno życie prywatne na tle życia narodu polskiego w wieku XX*, Bydgoszcz 1995.
- Orłowski M., *Opowieść o toruńskich pomnikach patriotycznych z lat 1920–1939. Rok po roku*, „Fides, Ratio et Patria. Studia Toruńskie”, 8, 2018, s. 144–184.
- Osikowski E., *Zniszczenia wojenne w zabudowie miast i wsi w Polsce według stanu w dniu 1 maja 1945*, „Polska Ludowa. Materiały i studia”, 7, 1968, s. 183–209.
- Pabich F., *Mały leksykon chojnicki*, Chojnice 1986.

- Plenkiewicz M., *Kształtowanie się władzy ludowej w powiecie sępoleńskim w latach 1945–1948*, w: *Dzieje Sępólna i okolic*, red. W. Jastrzębski, Bydgoszcz 1974, s. 219–238.
- Plit J., *Krajobrazy kulturowe Polski i ich przemiany*, Warszawa 2016.
- Po żydowskim cmentarzu na Wzgórzu Dąbrowskiego nie ma już śladu, <https://pomorska.pl/po-zydowskim-cmentarzu-na-wzgorzu-dabrowskiego-nie-ma-juz-sladu/ar/6839439> [dostęp: 12 lutego 2023].
- Prystupa M., *Raport o stratach materialnych poniesionych przez Polskę w latach 1939–1945. Synteza*, w: *Raport o stratach poniesionych przez Polskę w wyniku agresji i okupacji niemieckiej w czasie II wojny światowej – opracowanie*, red. K. Wnęk, Warszawa 2022, s. 211–243.
- Przybora J., *Przymknięte oko opaczności. Memuarów część 2*, Warszawa 1998.
- Przydrożne kapliczki na szlakach Kujaw i Pomorza. Zaglądamy do kolejnych miejsc w regionie, <https://pomorska.pl/przydrozne-kapliczki-na-szlakach-kujaw-i-pomorza-zagladamy-do-kolejnych-miejsc-w-regionie/ar/c7-16334603> [dostęp: 12 lutego 2023].
- Przyjemska G., *Lekarz na wagę złota*, w: *Grudziądz 1945. Wspomnienia*, Grudziądz 2007, s. 51–52.
- Pszczółkowski M., *Architektura Włocławka w latach 1918–1939*, Włocławek–Łódź 2019.
- Pszczółkowski M., *Toruńska architektura XX wieku*, Toruń 2020.
- Raszewski Z., *Rosjanie w Bydgoszczy*, „Kujawy i Pomorze”, 6, 1993, s. 4–6.
- Rezmer W., *Walki o Grudziądz w 1945 roku*, w: *Historia Grudziądza 1920–1945*, t. 2, red. R. Sudziński, Grudziądz 2012, s. 285–324.
- Rochnowski H., *Zarys przemian gospodarki i infrastruktury technicznej Włocławka w latach 1945–1990*, w: *Włocławek. Dzieje miasta*, t. 2: 1918–1998, red. J. Staszewski, Włocławek 2001, s. 541–633.
- Routledge Handbook of Cultural Landscape Practice*, red. S. Brown, C. Goetcheus, Oxon–New York 2023.
- Rypin – dzieje miasta, t. 2: *Od 1918 roku*, red. K. Mikulski, Rypin 2012.
- Rzaska H., *Dawne kościoły i kaplice na terenie parafii farniej w Chojnicach*, „Baszta”, 9, 2005, s. 27–40.
- Skaza L., *Wybrane pomniki kultury materialnej Sępólna Krajeńskiego i okolic*, w: *Dzieje Sępólna Krajeńskiego*, red. Z. Biegański, Sępólno Krajeńskie 2010, s. 565–594.
- Skuczynski P., *Przechowo. Album z zarysem dziejów*, Świecie 2014.
- Sobolewski A., *Nieistniejące cmentarze Grudziądza i okolic*, „Biuletyn Koła Miłośników Dziejów Grudziądza”, 34, 2016, s. 1–4.
- Sucharska A., *Z dziejów teatru w Bydgoszczy po 1945 r.*, „Kalendarz Bydgoski”, 15, 1982, s. 93–96.
- Sudziński R., *Główne etapy i kierunki rozwoju Brodnicy po II wojnie światowej (1945–1995)*, w: *Brodnica. Siedem wieków miasta*, red. J. Dygdała, Brodnica 1998, s. 301–312.
- Synak M., *Pomnik Chrystusa Króla w Chojnicach – idea i przesłanie*, „Baszta”, 14, 2018, s. 7–15.
- Sziling J., *Brodnica pod okupacją niemiecką (1939–1945)*, w: *Brodnica. Siedem wieków miasta*, red. J. Dygdała, Brodnica 1998, s. 279–300.
- Sziling J., *Germanizacja*, w: *Historia Grudziądza 1920–1945*, t. 2, red. R. Sudziński, Grudziądz 2012, s. 225–254.
- Sziling J., *Golub-Dobrzyń w latach okupacji niemieckiej (1939–1945)*, w: *Historia Golubia-Dobrzynia*, t. 2: *Dzieje Dobrzynia do 1939 roku, Golub-Dobrzyń w latach 1939–1945*, red. K. Mikulski, współpr. M. Starosta, Toruń 2008, s. 231–254.
- Sziling J., *Sytuacja gospodarcza i społeczna okupowanego Grudziądza*, w: *Historia Grudziądza 1920–1945*, t. 2, red. R. Sudziński, Grudziądz 2012, s. 255–259.
- Szymanowski J., *We usi, którą nazwano Hermannsdorf*, cz. 3, „Kalendarz Bydgoski”, 27, 1994, s. 219–220.
- Tuchola. *Od pradziejów do współczesności*, red. W. Jastrzębski, J. Szwankowski, Bydgoszcz–Tuchola 2010.
- Umiński J., *Miasto dzieciństwa*, „Kalendarz Bydgoski”, 40, 2007, s. 251–252.
- Wargin R., *Gospodarka mieszkaniowa w Bydgoszczy w okresie powojennym*, „Kronika Bydgoska”, 6, (1974–1975), 1982, s. 28–39.
- Waszkiewicz Z., *Nieszawa w latach hitlerowskiej okupacji 1939–1945*, w: *Dzieje Nieszawy*, t. 1: *Do roku 1945*, red. R. Czaja, Toruń 2004, s. 205–258.
- Wesołowski S., *Moje przeżycia okupacyjne w Rypinie (1939–1945)*, Rypin 2011.
- Wiśniewski E., *Historia kościoła katolickiego Najświętszego Serca Pana Jezusa w Małym Tarpnie*, „Biuletyn Koła Miłośników Dziejów Grudziądza”, 18, 2011, s. 1–3.
- Wysocka A., *Zieleń międzywojennej Bydgoszczy*, w: *Zieleń w krajobrazie miasta XIX i XX wieku*, red. L. Łbik, K. Strauss, A. Wysocka, Bydgoszcz 2018 (Architektura Miast. Zbiór studiów, t. 5), s. 157–163.
- Zachariasz A., *Krajobrazy pamięci wyrazem tożsamości miejsca*, „Prace Komisji Krajobrazu Kulturowego Polskiego Towarzystwa Geograficznego”, 15, 2011, s. 310–326.
- Zniszczenia wojenne w zabudowie miast i wsi według stanu w dniu 1 V 1945 r.*, Główny Urząd Statystyczny, Warszawa 1967. ■

Wartime destruction and its impact on the cultural landscape of Pomorskie Voivodeship in 1945**Summary**

During World War II and the German occupation of Pomerania and Kuyavia, cities and towns were destroyed: public buildings, residential, industrial, farm and religious buildings. In the countryside, losses in the so-called small architecture (wayside crosses and shrines, monuments, memorials) were substantial for the local cultural landscape. The elements to which the inhabitants were attached and which built their identity were removed. Some of them were liquidated by the Germans as part of a planned and systematic action, and others were devastated as a result of German-Soviet fights in the first months of 1945. The scale of losses in the Pomeranian Voivodeship

after the war's end varied from minor to significant, e.g. the destruction of urban properties in Grudziądz was estimated at approx. 95 per cent. After the war, some of these objects were rebuilt, but some disappeared forever. Thus, in 1945, to some extent, a new cultural landscape was created. In the research on material losses, documentation of the public administration of the Pomeranian Voivodeship, literature, and the press were used. However, the data preserved in the sources are imprecise, so it currently seems impossible to precisely calculate the building losses between 1939 and 1945. ■

Remigiusz Ławniczak – historyk archiwista, pracownik Delegatury IPN w Bydgoszczy, doktorant w Szkole Doktorskiej UKW w Bydgoszczy w dyscyplinie historii. Interesuje się działalnością Armii Czerwonej oraz postawami i nastrojami społecznymi w powojennym województwie pomorskim. Pod jego redakcją ukazał się zbiór artykułów *Wąbrzeźno i powiat wąbrzeski w latach 1945–1956. Szkice z dziejów politycznych* (Wąbrzeźno 2021). (remigiusz.lawniczak@gmail.com)

Remigiusz Ławniczak – historian-archivist, employee of the Institute of National Remembrance Delegation in Bydgoszcz, PhD student at the Doctoral School of Kazimierz Wielki University in Bydgoszcz in the discipline of history. His research interests cover the activities of the Red Army and social attitudes and sentiments in the post-war Pomeranian Voivodeship. He was the editor of a collection of studies *Wąbrzeźno i powiat wąbrzeski w latach 1945–1956. Szkice z dziejów politycznych* [Wąbrzeźno and Wąbrzeźno Poviát, 1945–1956. Sketches of Political History] (Wąbrzeźno 2021). (remigiusz.lawniczak@gmail.com)